

*Miejski Ośrodek Pomocy
Społecznej
w Augustowie*

*Sprawozdanie z działalności
za 2016 rok*



*Bądźmy oazą, gdzie człowiek zachwyca się życiem,
także tym, które kosztuje wiele trudu.*

– Phil Bosmans

Istotą pomocy społecznej są działania mające na celu przywrócenie lub zapewnienie samodzielności wszędzie tam, gdzie jest to możliwe, a tam gdzie nie – wspieranie i opiekowanie się, gwarantując godną egzystencję. Ustawa o pomocy społecznej z dnia 12 kwietnia 2004 r. uwzględnia podział terytorialny w Polsce. Zadania pomocy społecznej są realizowane przez samorząd terytorialny na poziomie gmin, powiatów i województwa, a także przez administrację rządową, zlecającą najczęściej ich wykonywanie odpowiednim szczeblom samorządu terytorialnego. Zatem zadania pomocy społecznej podzielone są na zadania własne (finansowane z budżetów lokalnych) i zadania zlecone (finansowane przez budżet państwa, wojewodów, samorządy wojewódzkie oraz ministra właściwego do spraw zabezpieczenia społecznego).

Instytucje pomocy społecznej stanowią jeden z kluczowych elementów polityki realizowanej przez władzę publiczną na poziomie rządowym i samorządowym. Gmina w polskim systemie samorządowym stanowi podstawową jednostkę samorządu terytorialnego. Oznacza to, że jest to podmiot publiczny zlokalizowany najbliżej obywatela, a przez to powołany do zaspakajania podstawowych potrzeb członków wspólnoty lokalnej, również w zakresie pomocy społecznej. Z roku na rok zwiększa się liczba zadań do realizacji z obszaru pomocy społecznej. W ostatnich latach instytucje działające w obszarze pomocy społecznej otrzymały do realizacji wiele nowych zadań z różnych dziedzin, wynikających z wytycznych szeregu ustaw bez pełnego zabezpieczenia finansowego z budżetu państwa. Wzrost kosztów realizacji zadań gminy nie wynika z kosztów związanych z obsługą zadań, a z faktu iż realizowane zadania są droższe, trudniejsze, wymagające kompleksowego wsparcia.

Współczesne problemy rodzin wymagają kompleksowego i długofalowego wsparcia, niejednokrotnie pomocy specjalistów z różnych dziedzin. Pomoc świadczona przez pracowników Ośrodka jest ograniczona ze względu na ciągle zbyt małą infrastrukturę społeczną. Trudne sytuacje z jakimi borykają się mieszkańcy wymagają podjęcia skoncentrowanych działań prowadzących do minimalizacji ich negatywnych skutków.

Miejski Ośrodek Pomocy Społecznej w Augustowie wykonuje szeroki zakres działań. Współpracuje z różnymi instytucjami i organizacjami pozarządowymi, aby pomagać mieszkańcom Augustowa. W roku 2016 z pomocy Ośrodka skorzystało wielu mieszkańców Augustowa. Osoby poszukujące pomocy zwracały się do Ośrodka w przeróżnych sprawach: począwszy od zaspokojenia podstawowych potrzeb życiowych, wsparcia finansowego, poprzez trudne sprawy rodzinne, problemy opiekuńczo- wychowawcze, przemoc w rodzinie. Profesjonalizm pracowników, zaangażowanie w pracę zaowocowały i bardzo dużo spraw podopiecznych Ośrodka zostało pozytywnie rozwiązanych.

Sprawozdanie merytoryczne przedstawia zadania, które MOPS w Augustowie zrealizował w 2016 roku.

Wydatkowanie środków finansowych przez Miejski Ośrodek Pomocy Społecznej

w Augustowie w 2016 roku.

Ogółem plan finansowy w 2016 – 29.815.606,71 zł

(w roku 2015 roku: 14.992.368,- zł)

Działalność Miejskiego Ośrodka Pomocy Społecznej w Augustowie finansowana była ze środków gminy 4.280.131,- zł (14,35%) oraz z dotacji na zadania zlecone 22.443.211,71 zł (75,28%) i dotacji na dofinansowanie zadań własnych gminy 3.092.264,- (10,37%),

Wydatki: **29.384.938,85 zł tj. 98,55%** (w roku 2015 14.718.379,91 zł tj. 98,17%)

W tym:

I. Zasiłki

- zasiłki stałe	=	644.287,37 zł	(w roku 2015 – 623.400,61 zł)
- zasiłki okresowe	=	1.181.012,24 zł	(w roku 2015 - 1.280.266,98 zł)
- zasiłki celowe i specjalne + inne ze środków gminy	=	257.699,66 zł	(w roku 2015 – 259.290,82 zł)
	=	<u>2.082.999,27 zł</u>	(w roku 2015 - 2.162.958,41 zł)

II. Świadczenia rodzinne ogółem = 7.969.975,35 zł (w roku 2015 - 6.446.536,10 zł)

III. Świadczenie wychowawcze = 12.968.261,05 (wyplacane od 1 kwietnia 2016r.)

IV. Dodatki mieszkaniowe = 474.659,91 zł (w roku 2015 – 521.377,11 zł)

V. Dodatki energetyczne = 16.324,74 zł (w roku 2015 – 19.437,54 zł)

VI. Dożywianie

- Program „Pomoc państwa w zakresie dożywiania” = 890.135,25 zł (w roku 2015 – 1.062.268,09 zł)

- poza Programem = 3.857,35 zł (w roku 2015 – 9.423,96 zł)

= 893.992,60 zł (w roku 2015 – 1.071.692,05 zł)

VII. Składki

- składki na ubezpieczenia społeczne za niektóre osoby pobierające świadczenia pielęgnacyjne, zasiłek dla opiekuna, specjalny zasiłek opiekuńczy - 315.954,73 zł (w roku 2015 – 301.957,40 zł)

- składki na ubezpieczenie zdrowotne opłacane za osoby pobierające niektóre świadczenia z pomocy społecznej oraz niektóre świadczenia rodzinne - 99.361,65 zł (w roku 2015 – 87.351,20 zł)

= 415.316,38 zł (w roku 2015 - 389.308,60 zł).

VIII. Usługi opiekuńcze i specjalistyczne usługi opiekuńcze

- specjalistyczne usługi opiekuńcze	- 306.086,03 zł	(w roku 2015 - 373.623,-zł)
- usługi opiekuńcze	- 416.976,03 zł	(w roku 2015 – 411.986,87 zł)
	= 723.062,06 zł	(w roku 2015 – 785.609,87 zł)

IX. Opłaty za pobyt w Domach Pomocy Społecznej = 683.939,29 zł (w roku 2015- 655.244,89zł)

X. Świetlica „Nasza Ostoja”

- środki gminy na utrzymanie łącznie z dożywianiem/bez kosztów personelu	= 39.474,76 zł	(w roku 2015 – 30.152,45 zł)
--	----------------	------------------------------

XI. Dofinansowanie dożywiania w placówkach =22.898,16 zł (w roku 2015 – 20.549,20 zł)

XII. Ośrodek =2.057.131,16zł (w roku 2015-2.029.675,05 zł)

XIII. Pozostałe = 1.036.904,12 zł (w roku 2015 -585.838,64zł)

w tym:

- koszty obsługi świadczeń rodzinnych = 361.479,08 zł (w roku 2015 – 359.082,59 zł)

- koszty obsługi świadczeń wychowawczych = 263.776,44 (w roku 2015 – nie było)

- realizacja Gminnej Strategii Rozwiązywania Problemów Społecznych Miasta Augustowa na

lata 2006-2016 = 15.000,- zł (w roku 2015 - 5.000,- zł)

-koszty zadania przeciwdziałanie przemocy w rodzinie =12.469,14 zł (w roku 2015-10.873,27 zł)

- koszty realizacji zadania wspierania rodziny =278.863,19 zł (w roku 2015-204.851,81 zł)

- koszty obsługi dodatków energetycznych = 326,49 zł (w roku 2015 – 388,75 zł)

- Karta Dużej Rodziny = 647,22 zł (w roku 2015 – 1.160,44 zł)

- wynagrodzenie należne opiekunowi prawnemu = 4.872,- zł (w roku 2015 – 3.451,78 zł)

/łącznie z kosztami obsługi/

- prace społecznie użyteczne = 61.722,- zł

- zwroty nienależnie pobranych świadczeń = 35.531,16 zł

- odsetki od w/w = 2.217,40 zł

Zadania gminy w obszarze pomocy społecznej określa ustawa z dnia 12 marca 2004r. o pomocy społecznej (Dz.U. z 2016r. poz. 930 z późniejszymi zmianami).

W roku 2016 z pomocy Miejskiego Ośrodka Pomocy Społecznej w Augustowie na podstawie ustawy o pomocy społecznej skorzystało w podziale na rodziny 949 rodzin, w których łącznie było 2.012 osób (w roku 2015 - 1.013 rodzin, w których łącznie było 2. 273 osób). Liczba osób, którym przyznano pomoc decyzją – 1632 (w roku 2015 - 1.801 osób).

Główne powody przyznania pomocy mieszkańcom Augustowa w roku 2016.

Powód przyznania pomocy	Liczba rodzin	Liczba osób w rodzinach
Ubóstwo	671	1.457
Sieroctwo	1	1
Bezdomność	56	63
Potrzeba ochrony macierzyństwa:	72	350
w tym wielodzietność	57	307
Bezrobocie	595	1329
Niepelnosprawność	156	213
Długotrwała lub ciężka choroba	541	1095
Bezradność w sprawach opiek. – wychowawczych i prowadzenia gospodarstwa domowego - ogółem	97	250
w tym:		
rodziny niepełne	63	168
rodziny wielodzietne	9	50
Przemoc w rodzinie	11	22
Alkoholizm	66	85
Narkomania	10	11
Trudności w przystosowaniu do życia po zwolnieniu z zakładu karnego	10	11
Trudności w integracji osób, które otrzymały status uchodźcy lub ochronę uzupełniającą	2	11
Zdarzenia losowe	0	0
Sytuacja kryzysowa	1	1
Kłęska żywiołowa lub ekologiczna	0	0

Liczba mieszkańców Augustowa na dzień 31 grudnia 2016r. wynosi 29.167 (dane Urząd Miejski w Augustowie, w roku 2015 Augustów liczył 29.395 mieszkańców). W roku 2016 ze świadczeń z pomocy społecznej skorzystało – 2. 012 osób stanowi to 6,84 % mieszkańców Augustowa.

Wydatki na świadczenia wypłacane przez Miejski Ośrodek Pomocy Społecznej w Augustowie w przeliczeniu na 1 mieszkańca Augustowa – 1.007,47 zł, wydatki wynikające z realizacji świadczeń wynikających z ustawy o pomocy społecznej - 145,19 zł (dane własne).

Aktualnie obowiązujące kryterium dochodowe w pomocy społecznej:

- dla osoby samotnie gospodarującej – 634 zł
- dla osoby w rodzinie – 514 zł

Zgodnie z art. 17. 1. ustawy o pomocy społecznej do zadań własnych gminy o charakterze obowiązkowym należy:

- 1) *opracowanie i realizacja gminnej strategii rozwiązywania problemów społecznych ze szczególnym uwzględnieniem programów pomocy społecznej, profilaktyki i rozwiązywania problemów alkoholowych i innych, których celem jest integracja osób i rodzin z grup szczególnego ryzyka;*

Realizacja Gminnej Strategii Rozwiązywania Problemów Społecznych Gminy Miasto Augustów na lata 2006 – 2016.

W roku 2016 w ramach realizacji Gminnej Strategii Rozwiązywania Problemów Społecznych Gminy Miasto Augustów na lata 2006 – 2016 zostały przeprowadzone przedsięwzięcia skierowane do dzieci z rodzin dysfunkcyjnych oraz osób starszych w ramach działalności Ośrodka.

W dniu 26 października 2016r. odbyło się spotkanie integracyjne starszych mieszkańców Augustowa w formie wyjazdu do Suwalskiego Ośrodka Kultury na spektakl „**Biała sukienka, złoty pas, czyli o tym, jak to kiedyś na weselach bywało i co się jeszcze ostało**”. Wyjazd został zorganizowany w partnerstwie ze Stowarzyszeniem na Rzecz Pomocy Społecznej w Augustowie w ramach realizacji Gminnej Strategii Rozwiązywania Problemów Społecznych Miasta Augustowa na lata 2006-2016; priorytet 7 – *Uczynienie Miasta Augustów przyjaznym środowiskiem życia dla osób niepełnosprawnych, długotrwale chorych oraz starszych*. W spotkaniu wzięło udział 48 osób.

W dniu 15 grudnia 2016r. o godzinie 15⁰⁰ w siedzibie placówki wsparcia dziennego Świetlica „Nasza Ostoja” przy ul. Mickiewicza 2 w Augustowie odbyło się Spotkanie Wigilijne. W Spotkaniu uczestniczyli: podopieczni placówki wsparcia dziennego Świetlica „Nasza Ostoja”, zaproszeni goście oraz wolontariusze – łącznie 46 osób. Ze środków finansowych na realizację Strategii zostały zakupione świąteczne upominki podopiecznym Świetlicy „Nasza Ostoja”.

W roku 2016r. prowadzone były działania nad opracowaniem Strategii Rozwiązywania Problemów Społecznych Miasta Augustów na lata 2017-2025. Art. 16b. 1. i art. 17. 1 ustawy z dnia 12 marca 2004r. o pomocy społecznej – w katalogu zdań własnych nakładają na gminę obowiązek opracowania gminnej strategii rozwiązywania problemów społecznych. Gminna Strategia Rozwiązywania Problemów Społecznych Miasta Augustów na lata 2006 — 2016 obowiązywała do końca roku 2016. W związku z tym konieczne było opracowanie kolejnej Strategii. Zarządzeniem Burmistrza Miasta Augustowa nr 351/16 z dnia 28 kwietnia 2016 został powołany Zespół do opracowania Gminnej Strategii Rozwiązywania Problemów Społecznych Gminy Miasta Augustów na lata 2017-2025. Odbyło się pięć spotkań roboczych Zespołu. Prowadzone były również badania z wykorzystaniem ankiet skierowanych do mieszkańców Augustowa oraz instytucji prowadzących różnorodne działania na rzecz mieszkańców Augustowa,

konsultacje społeczne oraz spotkania z Komisją Społeczno – Oświatową Rady Miejskiej w Augustowie. Opracowany dokument został przyjęty Uchwałą Nr XXIX/263/16 z dnia 5 grudnia 2016r. w sprawie Gminnej Strategii Rozwiązywania Problemów Społecznych Gminy Miasta Augustowa na lata 2017-2025. Strategia Rozwiązywania Problemów Społecznych Gminy Miasta Augustów na lata 2017-2025 jest dokumentem otwartym, określającym kierunki lokalnej polityki społecznej, stanowi podstawę do określania działań w gminnych programach służących rozwiązywaniu problemów społecznych.

W roku 2016 łączne wydatki MOPS w Augustowie na realizację Gminnej Strategii Rozwiązywania Problemów Społecznych Miasta Augustów na lata 2006-2016 oraz opracowanie Strategii Rozwiązywania Problemów Społecznych na lata 2017-2025 wyniosły – 15.000,- zł. (w roku 2015 -5.000,- zł)

Ze sprawozdań przesłanych przez poszczególnych realizatorów Strategii w wyniku, iż w roku 2016 kontynuowane były działania zawarte w Gminnej Strategii Rozwiązywania Problemów Społecznych Gminy Miasta Augustowie na lata 2006 – 2016. Poszczególne podmioty działające na terenie gminy podejmowały szereg przedsięwzięć na rzecz mieszkańców Augustowa w ramach realizacji swoich celów statutowych oraz inicjatyw wynikających z pozyskanych dodatkowych środków finansowych.

Realizacja zapisów Strategii uzależniona jest od możliwości finansowych, prawnych i organizacyjnych poszczególnych podmiotów. Wiele inicjatyw zostało przeprowadzonych w partnerstwie organów administracji samorządowej, instytucji oraz organizacji pozarządowych.

2) sporządzanie, zgodnie z art. 16a, oceny w zakresie pomocy społecznej;

Miejski Ośrodek Pomocy Społecznej w Augustowie od 2010r. rokrocznie sporządza Ocenę Zasobów Pomocy Społecznej Gminy Miasta Augustów. Ocena przekazywana jest do 30 kwietnia Radzie Miejskiej oraz Regionalnemu Ośrodkowi Polityki Społecznej w Białymstoku. Ocena oparta jest o formularz sporządzony przez Instytut Rozwoju Służb Społecznych.

3) udzielanie schronienia, zapewnienie posiłku oraz niezbędnego ubrania osobom tego pozbawionym;

W roku 2016 **schronienie** zostało udzielone 33 osobom w 10 Ośrodkach, 265 świadczeń na łączną kwotę 99.549 zł (dla porównania w roku 2015 - 43 osobom w 8 Ośrodkach na łączną kwotę 101.317,31 zł).

Osoby bezdomne przebywały w następujących Ośrodkach (niektóre osoby w ciągu roku zmieniały miejsce pobytu):

- Dom dla Osób Bezdomnych i Najuboższych MONAR – MARKOT w Garbasie – 19 osób,
- Dom Gościnny Dzieciolówka – 7 osób,

- Stowarzyszenie „MONAR” Mazowieckie Centrum Pomocy Bliźniemu „MARKOT” w Turowie – 2 osoby,
- Stowarzyszenie „MONAR” – Centrum Pomocy Bliźniemu „MARKOT” w Marwaldzie – 2 osoby,
- Fundacja Bread of Life Ośrodek New Life Center w Długiej Goślinie – 1 osoba,
- Fundacja Tarkowskich Herbu Klamry – 1 osoba,
- Dom dla Bezdomnych Caritas Diecezji Białostockiej – Białystok – 1 osoba,
- Schronisko Penitencjarne „PATRONAT” w Białymstoku – 1 osoba (bez opłaty),
- Noclegowania Caritas w Białymstoku – 1 osoba (bez opłaty),
- Ośrodek KOZZD w Gostyniu – 1 osoba (bez opłaty)

W Augustowie w okresie zimowym w miesiącach styczeń – kwiecień przy ulicy Łaziennej 6 oraz od 17 października do 31 grudnia 2016r. przy ulicy Osiedlowa 5 funkcjonowała placówka „niskoprogowa” – ogrzewalnia dla osób zagrożonych zamarznięciem. Ogrzewalnia przeznaczona jest dla osób, którym w godzinach wieczornych i nocnych grozi utrata życia z powodu wyziębienia organizmu lub zamarznięcia. W 2016r. z przebywania w „ogrzewalni” osoby bezdomne skorzystały 42 razy. Od wielu lat i w 2016 na terenie Augustowa nie zamarzła żadna osoba. Przez cały okres zimowy pracownicy socjalni współpracowali z Policją, monitorowali miejsca przebywania osób bezdomnych, diagnozowali środowiska bezdomnych. Pracownicy socjalni pracujący metodą streetworkingu z najtrudniejszą grupą, jaką są osoby bezdomne wykonali bardzo dużo pracy, by nie doszło do tragicznych sytuacji zamarznięcia. Łącznie monitorowano sytuację 70 osób.

Konieczne jest utworzenie ogrzewalni wraz z punktem higienicznym na terenie miasta w odpowiednim pomieszczeniu, umożliwiającym świadczenie usług na odpowiednim poziomie, która będzie funkcjonowała przez cały rok.

W roku 2016 zostały zawarte 2 indywidualne programy wychodzenia z bezdomności, których założeniem jest zaktywizowanie osób bezdomnych, ich ekonomiczne usamodzielnienie, wzrost samodzielności i poprawa funkcjonowania w społeczeństwie. 1 osoba otrzymała mieszkanie z zasobów miejskich, prowadzona jest z nią nadal praca socjalna w celu monitorowania jej sytuacji życiowej, wsparcia w kryzysach. Z osobami bezdomnymi zawarto 17 kontraktów socjalnych.

- **niezbędne ubranie** – potrzeba zakupu niezbędnej odzieży zaspokajana jest poprzez przyznanie zasiłków pieniężnych na ten cel. Osoby potrzebujące ubrania otrzymują również pomoc rzeczową ze Stowarzyszenia na Rzecz Pomocy Społecznej w Augustowie z którym tutejszy Ośrodek od lat współpracuje. Stowarzyszenie w swej działalności statutowej zakłada pomoc najuboższym i pozyskuje na ten cel środki finansowe. MOPS w Augustowie jest partnerem Stowarzyszenia we wszystkich realizowanych projektach. Wspólne działanie i zaangażowanie sektora publicznego i pozarządowego umożliwia udzielenie bardziej efektywnej pomocy i większej liczbie potrzebujących.

W pomieszczeniach Ośrodka znajduje się kosz na odzież używaną dostępny dla mieszkańców, do którego można przynieść niepotrzebną odzież i w taki sposób przekazać osobom potrzebującym.

- *zapewnienie posiłku* –

Zestawienie wydatków dotyczących zapewnienia posiłku

I. Program „Pomoc państwa w zakresie dożywiania”

dotacja – 698.000,- zł

środki gminy – 192.135,25 zł

Razem: 890.135,25 zł

II. Środki własne gminy – posiłki poza „Programem” – 3.857,35 zł

III. Dofinansowanie dożywiania w placówkach wsparcia dziennego – 41.997,63 zł

RAZEM: 935.990,23 zł

(w roku 2015 -1.071.692,05 zł)

Zgodnie z przepisami ustawy o pomocy społecznej jedną z podstawowych form wsparcia jest zapewnienie posiłku. MOPS w Augustowie realizuje to zadanie poprzez:

1. Rządowy program „Pomoc państwa w zakresie dożywiania” – opisany na stronie 27.
2. Finansowanie posiłku osobom nie spełniającym kryterium otrzymania pomocy w ramach programu „Pomoc państwa w zakresie dożywiania – ze środków gminy – w szczególnie uzasadnionych przypadkach osobom, które nie spełniają kryteriów otrzymania pomocy w ramach Programu „Pomoc państwa w zakresie dożywiania” przyznany jest posiłek finansowany ze środków gminy – poza Programem. W roku 2016 z tej formy pomocy skorzystało 11 osób, łączny koszt realizacji zadania to 3.857,35 zł. W poprzednich latach MOPS w Augustowie prowadził Stołówkę dla osób bezdomnych, zagrożonych wykluczeniem społecznym oraz tych, którzy własnym staraniem nie są w stanie przygotować sobie ciepłego posiłku. Od 2015r. Stołówka nie funkcjonuje z powodu braku lokalu na ten cel. Została zamknięta jedna z najważniejszych form pomocy dla grupy „najtrudniejszej” – osobom zagrożonym wykluczeniem społecznym i bezdomnością. Punkt, który umożliwiał kontakt z osobami, które nie mają stałego miejsca przebywania, reagowania na negatywne zmiany ich w ich życiu lub zdrowiu. (w roku 2015 z posiłku finansowanego ze środków gminy - poza Programem - skorzystało 29 osób – koszt 9.423,96 zł).
3. Dofinansowanie zakupu artykułów spożywczych placówkom wsparcia dziennego do przygotowania posiłków dzieciom. W ramach zadań własnych Miejski Ośrodek Pomocy Społecznej w Augustowie dofinansowuje zakup artykułów spożywczych do przygotowania dożywiania dzieci w placówkach wsparcia dziennego działających na terenie Gminy Miasto Augustów na podstawie zezwolenia Burmistrza Miasta Augustowa. Na terenie miasta Augustowa działa 5 placówek wsparcia dziennego: jedna prowadzona przy

MOPS w Augustowie, pozostałe przez organizacje pozarządowe. W roku 2016 sfinansowano zakup artykułów spożywczych do przygotowania posiłków dla dzieci w 5 placówkach wsparcia dziennego na łączną kwotę 41.997,63 zł (w roku 2015 na kwotę 38.568,40 zł).

4) przyznawanie i wypłacanie zasiłków okresowych;

W 2016 roku przyznano zasiłki 597 rodzinom (1.368 osób w rodzinie) 3. 456 świadczeń, na łączną kwotę 1.181.012,24 zł. Wydano 1.501 decyzji administracyjnych przyznających zasiłki okresowe. Powody przyznania to w szczególności: bezrobocie, długotrwała choroba, niepełnosprawność, możliwość utrzymania lub nabycia uprawnień do świadczeń z innych systemów zabezpieczenia społecznego. Wysokość wypłaconego zasiłku okresowego uzależniona jest od dochodu rodziny; okres, na jaki jest przyznawany zasiłek okresowy, ustala pracownik socjalny na podstawie okoliczności sprawy.

Wysokość zasiłku okresowego wynika z wyliczenia matematycznego, stanowi 50% różnicy pomiędzy kryterium dochodowym rodziny/osoby a dochodem rodziny/osoby. Najniższa kwota wypłaconego zasiłku okresowego to 20,- zł.

Aktualnie obowiązujące kryterium dochodowe w pomocy społecznej:

- dla osoby samotnie gospodarującej – 634 zł
- dla osoby w rodzinie – 514 zł

Zasiłki okresowe finansowane były wyłącznie z dotacji. (2015 roku przyznano zasiłki 706 rodzinom, 1.621 osób w rodzinie, 3. 796 świadczeń, na łączną kwotę 1.280.266,98 zł. Wydano 1.739 decyzji administracyjnych).

5) przyznawanie i wypłacanie zasiłków celowych;

W roku 2016 przyznano 557 rodzinom – 1.405 osób w rodzinie, na kwotę 87.350,56 zł. Zasiłki przyznawane były głównie na: zakup leków i leczenie, żywności, opału. Wydano 587 decyzji administracyjnych. Wielu mieszkańców Augustowa zgłasza się o pomoc w tej formie, niestety budżet Ośrodka był niewystarczający na zaspokojenie potrzeb mieszkańców Augustowa (w roku 2015 przyznano 904 osobom zasiłki celowe, 567 rodzinom – 1.458 osób w rodzinie, na kwotę 103.422,72 zł).

6) przyznawanie i wypłacanie zasiłków celowych na pokrycie wydatków powstałych w wyniku zdarzenia losowego;

W roku 2016 została udzielona pomoc na pokrycie wydatków powstałych w wyniku zdarzenia losowego 2 rodzinom, w których było 11 osób, na kwotę 2.000,- zł (w roku 2015 nie była udzielana pomoc na pokrycie wydatków w wyniku zdarzenia losowego)

7) *przyznawanie i wypłacanie zasiłków celowych na pokrycie wydatków na świadczenia zdrowotne osobom bezdomnym oraz innym osobom niemającym dochodu i możliwości uzyskania świadczeń na podstawie przepisów o świadczeniach opieki zdrowotnej finansowanych ze środków publicznych;*

W roku 2016 r. opłacono kwotę 1.350,96 zł za pobyt w szpitalu osoby bezdomnej, która nie miała możliwości uzyskania świadczenia na podstawie przepisów o świadczeniu opieki zdrowotnej finansowanych ze środków publicznych.

8) *przyznawanie zasiłków celowych w formie biletu kredytowanego;*

- w 2016 r. nie udzielono pomocy w tej formie.

9) *opłacanie składek na ubezpieczenia emerytalne i rentowe za osobę, która zrezygnuje z zatrudnienia w związku z koniecznością sprawowania bezpośredniej, osobistej opieki nad długotrwale lub ciężko chorym członkiem rodziny oraz wspólnie niezamieszkującymi matką, ojcem lub rodzzeństwem;*

W roku 2016 r. nie wystąpiła potrzeba udzielenia pomocy w tej formie.

10) *praca socjalna;*

Praca socjalna to interdyscyplinarna działalność skierowana na pomoc osobom i rodzinom we wzmocnieniu lub odzyskaniu zdolności do funkcjonowania w społeczeństwie poprzez pełnienie odpowiednich ról społecznych, jak również tworzenie warunków sprzyjających temu celowi. Ma na celu rozwinięcie lub wzmocnienie aktywności i samodzielności życiowej rodzin i osób samotnych. Efektywne działanie możliwe jest tylko poprzez kompleksowe wsparcie skierowane na pracę z indywidualnym przypadkiem, całą rodziną i otoczeniem. Odpowiada zarówno na nagłe sytuacje kryzysowe, jak i na codzienne osobiste i społeczne problemy. Praca socjalna wykorzystuje różnorodność doświadczeń, technik i praktyk zgodnych z systemowym zorientowaniem na osoby oraz ich środowiska.

Jest to praca trudna i złożona, gdyż wymaga uwzględnienia nie tylko aktualnych, doraźnych potrzeb osób i rodzin, lecz także włączenia w realizację pomocy środowiskowej lokalnego potencjału. Pracownicy socjalni prowadzą diagnozę środowisk z którymi pracują polegającą na rozpoznaniu aktualnej sytuacji klientów, jej przyczyny, skutków, aby odpowiednio dobrać sposób postępowania w celu zniwelowania barier uniemożliwiających samodzielne funkcjonowanie. Pracownicy socjalni proponują najbardziej potrzebne świadczenia z pomocy społecznej oraz kwalifikują ich do uzyskania świadczeń, udzielają informacji i wskazówek. Ich znajomość lokalnych zasobów instytucjonalnych pozwala na wskazanie miejsc poradnictwa specjalistycznego umożliwiającego rozwiązywanie problemów i otrzymania pomocy od właściwej instytucji. Podejmują współpracę z innymi specjalistami. Prowadzą bardzo trudną działalność związaną z przeciwdziałaniem przemocy w rodzinie w ramach pracy w grupach roboczych Zespołu Interdyscyplinarnego. Działalność pracowników socjalnych odnosi się również do społeczności lokalnej w celu zapewnienia współpracy i koordynacji działań instytucji i organizacji dla zaspokojenia potrzeb mieszkańców. Praca socjalna prowadzona jest we współpracy z wieloma instytucjami, w szczególności są to szkoły, przedszkola, Sąd, kuratorzy zawodowi i społeczni, służba zdrowia,

Powiatowe Centrum Pomocy Rodzinie w Augustowie, Powiatowa Komenda Policji, Miejska Komisja Rozwiązywania Problemów Alkoholowych w Augustowie, placówki wsparcia dziennego: SOPD „Przystań”, Środowiskowe Ogniskowo Wychowawcze TPD w Augustowie, KTSD „Hospicjum” w Augustowie, Fundacja Cordis w Augustowie, placówki dla osób bezdomnych, Środowiskowy Dom Samopomocy w Augustowie, organizacje pozarządowe, a w szczególności ze Stowarzyszeniem na Rzecz Pomocy Społecznej w Augustowie.

Praca socjalna prowadzona na rzecz przeciwdziałania wykluczeniu społecznemu i reintegracji społecznej prowadzona jest również poprzez współpracę z podmiotami działającymi w tym obszarze na terenie Augustowa. Od roku 2013 w Augustowie funkcjonuje Centrum Integracji Społecznej prowadzone przez Stowarzyszenie Inicjatyw Społeczno – Gospodarczych im. Zygmunta Augusta w Augustowie. W roku 2016 zostało wydanych 27 skierowań do CIS, a 12 wniosków Powiatowego Urzędu Pracy w Augustowie zostało zaopiniowanych przez pracowników socjalnych. Zostały opłacone składki zdrowotne dla 17 uczestników CIS, którzy nie posiadali prawa do ubezpieczenia zdrowotnego. (w roku 2015 zostało wydanych 15 skierowań, 9 wniosków PUP w Augustowie zostało zaopiniowanych przez pracowników socjalnych, opłacono 6 osobom składki zdrowotne).

W roku 2016 kontynuowana była realizacja Programu Operacyjnego Pomoc Żywnościowa 2014-2020 (PO PŻ) realizowanego w ramach Europejskiego Funduszu Pomocy Najbardziej Potrzebującym (FEAD). Zgodnie z wytycznymi Programu ośrodek pomocy społecznej wydaje skierowania do otrzymania pomocy żywnościowej dla osób spełniających kryteria w ramach PO PŻ (pracownik socjalny na podstawie zgromadzonej dokumentacji bada sytuację materialną rodziny/osoby ubiegającej się o pomoc). MOPS w Augustowie wydał 214 skierowań mieszkańcom Augustowa, z których skorzystało 456 osób.

W roku 2016 Miejski Ośrodek Pomocy Społecznej w Augustowie współpracował z dwiema organizacjami realizującymi POPŻ.

4 stycznia 2016 MOPS w Augustowie zawarł porozumienie ze Stowarzyszeniem Inicjatyw Społeczno – Gospodarczych im. Króla Zygmunta Augusta dotyczące współpracy przy realizacji Programu Operacyjnego Pomoc Żywnościowa 2014-2020 na rzecz mieszkańców Gminy Miasto Augustów. Stowarzyszenie współpracuje z Bankiem Żywności Suwałki – Białystok jako organizacja partnerska lokalna.

W dniu 27 września 2016r. w Augustowie MOPS w Augustowie zawarł porozumienie z Kołem Caritas Diecezji Elckiej przy Parafii Rzymskokatolickiej p.w. Św. Jana Chrzciciela w Augustowie dotyczące współpracy realizacji Programu Operacyjnego Pomoc Żywnościowa 2014-2020 na rzecz mieszkańców Gminy Miasto Augustów – mieszkających na terenie Parafii Rzymskokatolickiej p.w. Św. Jana Chrzciciela w Augustowie.

(W 2015r. zostały wydane łącznie skierowania dla 260 rodzin, w których było 740 osób. Caritas nie uczestniczył w realizacji PO PŻ).

MOPS w Augustowie udostępnia mieszkańcom tablicę ogłoszeniową celem wymiany informacji o możliwości oddania do użytkowania sprzętów gospodarstwa domowego, mebli oraz ofert: szkoleń lub chęci podjęcia pracy. Oprócz ubrań mieszkańcy przynoszą do Ośrodka zabawki, książki, naczynia i sprzęt kuchenny oraz drobny sprzęt domowy. Wymiana tych przedmiotów pomiędzy mieszkańcami jest dobrą praktyką uzupełniania braków w gospodarstwach domowych.

Miejski Ośrodek Pomocy Społecznej w Augustowie w roku 2016 zatrudniał 15 pracowników socjalnych świadczących pracę socjalną, w tym 14 prowadzi pracę środowiskową w terenie. Ośrodek spełnia standard zatrudnienia pracowników socjalnych - pracownik socjalny na 2.000 mieszkańców gminy (gmina Miasto Augustów liczy 29.167 mieszkańców – stan na 31.12.2016r.).

Udokumentowana praca socjalna w środowisku	4.665 spraw (w roku 2015 – 4. 686)
	w tym między innymi:
- przeprowadzone wywiady środowiskowe	- 2.731 (w roku 2015 – 3 . 069)
w tym:	
- wywiady alimentacyjne na rzecz osób korzystających z pomocy społecznej	- 31 (w roku 2015 - 25)
- wywiady w sprawie ubezpieczenia zdrowotnego <i>na podstawie Upoważnienia Burmistrza Miasta Augustowa zgodnie z art. 54 ustawy z dnia 27 sierpnia 2004 o świadczeniach opieki zdrowotnej finansowanych ze środków publicznych (t.j. Dz. U. z 2015r. poz. 581 z późniejszymi zmianami) wydano 38 decyzji dotyczących potwierdzenia prawa do ubezpieczenia zdrowotnego na podstawie wywiadów środowiskowych, w tym 7 decyzji wygaszających,</i>	- 38 (w 2015 – 35)
- wywiady w sprawie ustalenia praw do świadczeń pielęgnacyjnych, 500 +, Zakładów Opieki Długoterminowej	-34 - 83 (w 2015 – 118)
- wywiady w sprawie ustalenia prawa do świadczeń opiekuńczych <i>zgodnie z art. 23 ust. 4e ustawy z dnia 28 listopada 2003r. o świadczeniach rodzinnych (t.j. Dz. U. z 2016r., poz. 1518 z późniejszymi zmianami)</i>	- 11 (roku 2015 -11)
- wywiady w sprawie objęcia rodziny pomocą asystenta rodziny <i>zgodnie z art. 11 ustawy z dnia 9 czerwca 2011r. o wspieraniu rodziny i systemie pieczy zastępczej (tekst jednolity Dz. U. z 2016r., poz. 575 z późniejszymi zmianami)</i>	
- przyjęto wnioski o dodatki mieszkaniowe w liczbie	- 516 (w roku 2015 - 576)
- liczba przyjętych wniosków na dodatki energetyczne	- 187 (w 2015- 197)

- przeprowadzono wywiady i sporządzono informacje do dodatków mieszkaniowych w liczbie <i>na podstawie art. 7 ustawy z dnia 21 czerwca 2001r. o dodatkach mieszkaniowych (Dz. U. z 2017r. poz. 180 z późniejszymi zmianami) wywiad środowiskowy przeprowadzany jest dla ustalenia faktycznego stanu majątkowego wnioskodawcy</i>	- 457 (w roku 2015 - 404)
- załatwione sprawy dla Urzędu Miasta i urzędów gmin	- 62 (w roku 2015 - 124)
- załatwione sprawy dla Sądów, Prokuratury	- 16 (w roku 2015 - 25)
- załatwione sprawy dla Komendy Powiatowej Policji	- 81 (w roku 2015 - 88)
- załatwione sprawy dla ZUS i KRUS	- 17 (w roku 2015 - 10)
- załatwione sprawy dla innych ośrodków pomocy społecznej	- 63 (w roku 2015 - 40)
- załatwione sprawy do celów emerytalno – rentowych i do celów orzecznictwa o niepełnosprawności	- 28 (w roku 2014 - 29)
- zawarto kontrakty socjalne w liczbie	- 17 (w roku 2015 - 17)
- przekazano informacje dotyczących dłużników alimentacyjnych, spraw związanych ze świadczeniami rodzinnymi <i>na podstawie art. 4 ust. 4 ustawy z dnia 7 września 2007r. o pomocy osobom uprawnionym do alimentów (tekst jednolity Dz. U. z 2017r. poz. 489 z późniejszymi zmianami) pracownik socjalny przekazuje informacje dotyczące dłużników alimentacyjnych korzystających ze świadczeń z pomocy społecznej niezbędne do prowadzenia postępowania wobec tych dłużników.</i>	- 68 (w roku 2015 - 89)
- opiniowanie wniosków o skierowanie do Centrum Integracji Społecznej przy Stowarzyszeniu Inicjatyw Społeczno – Gospodarczych im. Zygmunta Augusta w Augustowie <i>zgodnie z art. 12. ust. 2 ustawy z dnia 13 czerwca 2003r. o zatrudnieniu socjalnym (DZ. U. z 2011r. Nr 43 poz. 225 z późn. zm.)</i>	
- skierowania do CIS wydane przez MOPS	- 27 (w 2015 - 15)
- opinie pracowników socjalnych do wniosków o skierowanie wydanych przez PUP w Augustowie	- 12 (w 2015 – 9)
- skierowano wnioski do innych instytucji w sprawie interwencji kryzysowej w liczbie	- 0 (w roku 2015 - 0)
- liczba założonych „Niebieskich kart”	- 10 (w roku 2015 -11)
- liczba rodzin z udokumentowaną pracą socjalną	- 1.307

	(w roku 2015 – 1.466)
- liczba indywidualnych programów wychodzenia z bezdomności	- 2 (w roku 2015 -4)
- liczba osób/rodzin które odeszły z pomocy społecznej	- 235 (roku 2015 – 232)
- liczba posiedzeń grup roboczych w ramach działań Zespołu Interdyscyplinarnego prowadzonych przez pracowników socjalnych	- 252 (w roku 2014 – 395)
- liczba szkoleń, w których uczestniczyli pracownicy socjalni	- 32 (w roku 2015 – 48)
- liczba skierowań do otrzymania pomocy żywnościowej w ramach programu PO PŻ	214 (w roku 2015 – 258)

Mieszkańcy Augustowa pracując nad zmianą trudnej sytuacji życiowej od roku 2015 mają możliwość skorzystania z poradnictwa psychologicznego świadczonego przez psychologa w MOPS w Augustowie. Pracownicy socjalni w ramach prowadzonej pracy socjalnej bardzo często proponują spotkanie z psychologiem. W roku 2016 z poradnictwa psychologicznego skorzystało 77 osób, w tym:

- 33 osoby uczestniczyły w grupach wsparcia: 19 osób uczestniczyło w grupie wsparcia dla osób doświadczających przemocy w rodzinie (kontynuacja edycji II z roku 2015 oraz III i IV edycja) i 14 osób skorzystało z grupy wsparcia „SZKOŁA RODZICA” (kontynuacja edycji II z roku 2015 oraz III i IV edycja).

Mieszkańcy Augustowa łącznie w roku 2016 skorzystali z 303 porad psychologicznych, w tym udzielono:

- 243 porad w siedzibie Ośrodka (236 indywidualnych, 7 porad grupowych – uczestnictwo tylko w grupach wsparcia),
- 60 porad w miejscu zamieszkania klienta, w tym: 39 porad indywidualnych, 9 w obecności pracownika socjalnego, 2 w obecności asystenta rodziny, 10 w obecności asystenta osoby niepełnosprawnej.

Ponadto psycholog uczestniczy w posiedzeniach grup roboczych odbywających się w Ośrodku w związku z prowadzonymi procedurami Niebieskich Kart.

Z poradnictwa psychologicznego korzysta coraz więcej mieszkańców Augustowa, jest to bardzo potrzebna forma wsparcia, która przyczynia się do trwałych pozytywnych zmian w życiu mieszkańców.

11) organizowanie i świadczenie usług opiekuńczych, w tym specjalistycznych, w miejscu zamieszkania, z wyłączeniem specjalistycznych usług opiekuńczych dla osób z zaburzeniami psychicznymi;

W roku 2016r. usługami opiekuńczymi zostały objęte 83 osoby, w tym osoby samotnie gospodarujące stanowiły 96,38% ogółu osób korzystających z usług. Usługi opiekuńcze prowadzone były w domach osób starszych, samotnych, które z powodu wieku, choroby lub innych przyczyn wymagają pomocy innych osób. Usługi opiekuńcze wykonywane były przez 11 wykwalifikowanych pracowników (asystentów osób niepełnosprawnych i opiekunów w ops).

Łączny koszt wykonania tego zadania to 416.976,03 zł (środki gminy). Przepracowano łącznie 15.560 godzin (w 2015r. usługami opiekuńczymi objętych było 74 osób, koszt wykonania tego zadania to 411.986,87 zł).

Koszt 1 godziny usług opiekuńczych wynosił 18 zł (ustalony Uchwałą Nr XXIII/101/15 Rady Miejskiej w Augustowie z dnia 2 września 2015r. zmieniająca uchwałę w sprawie określenia szczegółowych warunków przyznawania i odpłatności za usługi opiekuńcze, z wyłączeniem specjalistycznych usług opiekuńczych dla osób z zaburzeniami psychicznymi, udzielane przez MOPS w Augustowie oraz szczegółowych zasad częściowego lub całkowitego zwolnienia z opłat oraz trybu pobierania opłat).

Wysokość odpłatności za usługi opiekuńcze jest uzależniona od dochodu na osobę samotnie gospodarującą lub na osobę w rodzinie.

12) prowadzenie i zapewnienie miejsc w mieszkaniach chronionych;

Na terenie Gminy Miasta Augustów nie ma mieszkań chronionych.

Bezwzględnie potrzebne jest utworzenie na terenie miasta mieszkań chronionych: dla osób w podeszłym wieku i dla osób niepełnosprawnych.

13) (uchylony);

14) dożywianie dzieci;

Dożywianie dzieci zostało opisane w części sprawozdania dotyczącej Programu „Pomoc państwa w zakresie dożywiania” na stronie 27.

Oprócz tego w ramach zadań własnych Miejski Ośrodek Pomocy Społecznej w Augustowie dofinansowuje zakup artykułów spożywczych do przygotowania dożywiania dzieci w placówkach wsparcia dziennego działających na terenie Gminy Miasto Augustów.

W 2016r. placówki otrzymały dofinansowanie w wysokości:

Lp.	Placówka	Przeciętna w miesiącu liczba dzieci	Wydatki w roku 2016
1.	Świetlica „Nasza Ostoja”	22	19.099,47
2.	SOPD „Przystań”	31	5.000,-
3.	KTSD	49	8.599,18
4.	Środowiskowe Ognisko Wychowawcze TPD	19	4.400,-
5.	Fundacja CORDIS	23	4.898,98
Razem		144	41.997,63

(w roku 2015 – 38.568,40 zł – 151 dzieci)

15) sprawienie pogrzebu, w tym osobom bezdomnym;

- w roku 2016 ze środków gminy zostało sprawionych 5 pogrzebów, na które wydatkowano łącznie 13.877,55 zł (2015 ze środków gminy zostało sprawionych 4 pogrzeby, na które wydatkowano 10.047,02 zł).

16) kierowanie do domu pomocy społecznej i ponoszenie odpłatności za pobyt mieszkańca gminy w tym domu;

- w roku 2016 w 11 domach pomocy społecznej przebywało 30 mieszkańców Augustowa, za których pobyt gmina ponosi częściową odpłatność (zgodnie z przepisami ustawy o pomocy społecznej). W roku 2016 umieszczono 3 osoby. Zgodnie z zawartymi umowami za 3 osoby odpłatność ponosi rodzina w wysokości pełnego utrzymania mieszkańca w dps, za 1 osobę część odpłatności ponosi rodzina, część gmina, za 26 osób gmina ponosi pełną odpłatność. Łączne wydatki na ten cel wyniosły 683.939,29 zł. W roku 2016 gmina poniosła znacznie większe koszty realizacji tego zadania, ponieważ wzrosły koszty utrzymania w domach pomocy społecznej i zwiększyła się liczba mieszkańców Augustowa umieszczonych w dps (w roku 2015 gmina poniosła koszt w wysokości – 655.244,89 zł za 29 mieszkańców)

Rok	2012	2013	2014	2015	2016
Wysokość środków finansowych własnych gminy	391.359,77	455.916,47	570,779,70	655.244,89	683.939,29
Liczba umieszczonych osób	23	25	26	29	30

**Informacja o wysokości odpłatności za pobyt mieszkańców gminy Miasta Augustów
w domach pomocy społecznej**

Lp.	Dom Pomocy Społecznej (miejsowość)	liczba osób umieszczonych	od kiedy pensjonariusz umieszczony	średni miesięczny koszt utrzymania mieszkańca w 2015r.	zwiększenie miesięcznego kosztu na jednego mieszkańca (różnica) 2015r.-2014r.	miesięcznica odpłatność wnoszona przez gminę w 2015r.	średni miesięczny koszt utrzymania mieszkańca w 2016r.	zwiększenie miesięcznego kosztu na jednego mieszkańca (różnica) 2016r.-2015r.	miesięcznica odpłatność wnoszona przez gminę w 2016r.	średni miesięczny koszt utrzymania mieszkańca w 2017r	zwiększenie miesięcznego kosztu na jednego mieszkańca (różnica) 2017r.-2016r.	miesięcznica odpłatność wnoszona przez gminę w 2016r.
1	Jałówka	1	14.01.2010r.	2.895,00zł	0,00zł	1.815,82zł	3.045,00 zł	150,00 zł	1.910,01zł	3.280,00zł	235,00zł	2.145,01zł
2	Choroszcz	2	21.10.2013r. 20.05.2014r.	2.841,00zł	92,00zł	6.978,05zł	2987,00 zł	146,00 zł	7.299,15 zł	3.180,00zł	193,00zł	5.120,95zł
3	Mońki	1	01.06.2010r.	2.875,00zł	34,00zł	2.254,16zł	2.895,00zł	20,00 zł	2.219,23 zł	3.090,00zł	195,00zł	2.414,23zł
4	Mociesze	3	05.06.2007r. 12.07.2007r. 02.04.2009r.	3.017,00zł	22,00zł	7.011,03zł	2.950,00 zł	-67,00 zł	6.687,96 zł	2.981,00zł	31,00zł	6.780,96zł
5	Nowa Wieś Elcka	6	07.04.2005r. 18.01.2006r. 11.04.2006r. 02.10.2012r. 26.06.2014r. 31.05.2016r.	3.246,42zł	136,42zł	12.525,86zł	3.370,28 zł	123,86zł	12.919,92 zł	3.561,10zł	190,82zł	17.012,32zł
6	Węgorzewo	1	02.06.2004r.	3.067,00zł	357,62zł	2.541,84zł	3.140,00 zł	73,00 zł	2.614,84 zł	3.246,00zł	106,00zł	2.720,84zł
7	Przasnysz	2	07.03.2014r. 19.11.2014r.	2.942,53zł	42,82zł	5.237,21zł	3.103,05zł	160,52zł	5.108,14 zł	3.269,18zł	166,13zł	5.108,14zł
8	Suwalki	9	25.10.2004r. 27.08.2005r. 26.07.2007r. 02.03.2009r. 30.06.2009r. 24.08.2012r. 19.09.2013r. 10.11.2015r. 04.06.2016r.	2.817,13zł	36,50zł	13.040,88zł	2.878,80 zł	61,50zł	13.303,25 zł	2.986,60zł	107,80zł	13.116,60zł
9	Studzieniczna	1	28.04.2008r.	2.893,00zł	-51,00zł	1.661,83zł	3.081,00zł	188,00zł	1.748,00zł	3.313,00zł	232,00zł	1.980,47
10	Augustów	1	06.11.2012r.	2.520,00zł	19,68zł	1.879,48zł	2.600,00zł	80,00 zł	1.924,00zł	2.704,00zł	104,00zł	2.028,23
11	Elk	1	27.05.2016r.	-	-	-	2.600,00zł	-	1.456,42zł	2.900,00zł	300,00	1.756,42zł

16a) pomoc osobom mającym trudności w przystosowaniu się do życia po zwolnieniu z zakładu karnego;

- osoby po opuszczeniu zakładu karnego bardzo często zgłaszają się do Ośrodka o pomoc. W roku 2016 została udzielona pomoc 6 osobom (10 osób w rodzinie) w postaci: pracy socjalnej, zasiłków pieniężnych, posiłków, opłacenia schronienia, pomocy w znalezieniu zatrudnienia. (W roku 2015 – 6 osobom, 15 osób w rodzinie).

17) sporządzanie sprawozdańczości oraz przekazywanie jej właściwemu wojewodzie, również w formie dokumentu elektronicznego, z zastosowaniem systemu teleinformatycznego;

Miejski Ośrodek Pomocy Społecznej przekazuje wszelkie obowiązujące sprawozdania kwartalne i roczne z poszczególnych form pomocy.

18) utworzenie i utrzymywanie ośrodka pomocy społecznej, w tym zapewnienie środków na wynagrodzenia pracowników;

Ramowy zakres działań Ośrodka w zakresie pomocy społecznej określa ustawa z dnia 12 marca 2004r. o pomocy społecznej (Dz. U. 2016 poz. 930 z późniejszymi zmianami). Zadania pomocy środowiskowej wykonywane są przez wykwalifikowanych pracowników socjalnych zatrudnionych w MOPS w Augustowie oraz sekcję realizacji świadczeń z pomocy społecznej. Zmiany przepisów prawa spowodowały, iż Ośrodek wykonuje wiele różnych zadań. Od 1 kwietnia 2016r. Ośrodek realizuje ogromne zadanie wypłacania świadczeń wychowawczych (500+) z ustawy z dnia 11 lutego 2016r. o pomocy państwa w wychowaniu dzieci (Dz.U. 2016 poz.195 z późn.zm.). Mieszkańcy Augustowa otrzymują pomoc w wielu sprawach i różnorodnych formach z szerokiego katalogu aktów prawnych. Rodziny bądź osoby mogą ubiegać się o świadczenia pieniężne i niepieniężne, podstawowym i pierwszym działaniem w Ośrodku Pomocy Społecznej jest praca socjalna. Pracownicy socjalni działają na rzecz zmiany w społeczności oraz w życiu indywidualnych osób, rodzin i wspólnot, którym służą, wspierają osoby i rodziny we wzmocnieniu lub odzyskaniu zdolności do funkcjonowania w społeczeństwie oraz organizują warunki sprzyjające temu celowi. Praca ta wymaga ogromnej wiedzy z wielu dziedzin, w tym bieżącej znajomości ciągle zmieniającego się prawa, znajomości lokalnych zasobów społecznych, współpracy z różnymi podmiotami, empatii i wrażliwości na problemy innych ludzi. Jest to trudna i odpowiedzialna praca, która wymaga ciągłego podnoszenia kwalifikacji, poszukiwania rozwiązań na coraz trudniejsze problemy współczesnego świata.

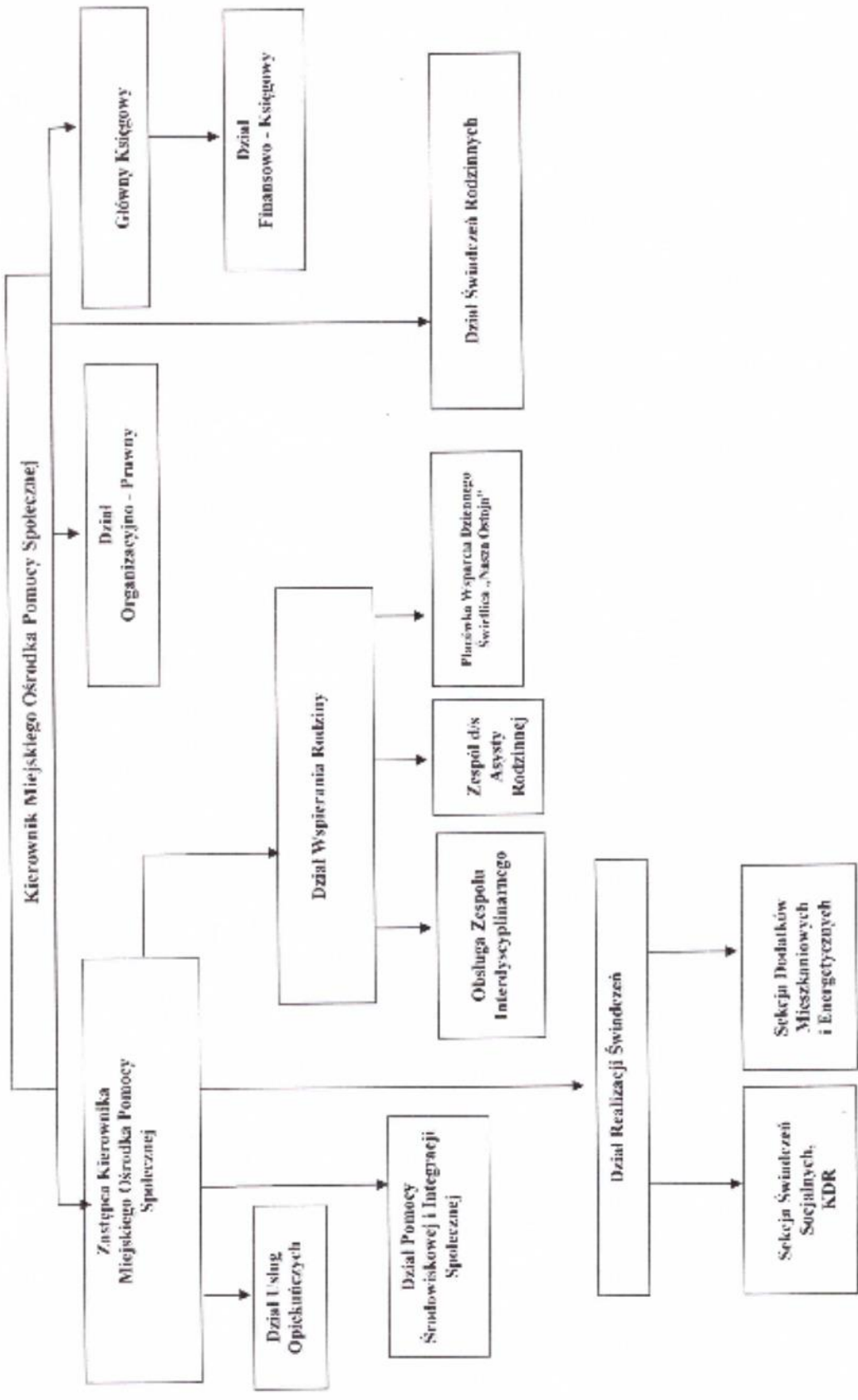
Koszty związane z zatrudnieniem pracowników stanowiły ponad 90% wydatków środków finansowych przeznaczonych na utrzymanie Ośrodka. Pozostałe środki wydatkowane były na koszty niezbędne do funkcjonowania Ośrodka, między innymi na zakup: druków, artykułów biurowych, artykułów chemicznych, wyposażenia, biletów komunikacji miejskiej, usług remontowych, a także

opłaty za media, czynsze, opłaty za usługi pocztowe, konserwację sieci telefonicznej, opłaty bankowe, prenumeraty, wyposażenia Ośrodka, licencje, szkolenia pracowników, okresowe badania lekarskie oraz badania do celów sanitarno - epidemiologicznych.

Struktura organizacyjna Ośrodka przedstawia szeroki zakres wykonywania zadań oraz zatrudnienia pracowników. Wszyscy pracownicy posiadają niezbędne, wysokie kwalifikacje adekwatne do wykonywania zadań.

Struktura Organizacyjna Miejskiego Ośrodka Pomocy Społecznej w Augustowie

Załącznik Nr 1



19) przyznawanie i wypłacanie zasiłków stałych;

- zasiłki stałe – przyznano 132 osobom (132 rodzin, w których było 166 osób), wypłacono 1.241 świadczeń na kwotę 644.287,37 zł (w roku 2015 - przyznano 146 osobom (146 rodzin, w których było 198 osób, wypłacono 1.354 świadczeń na kwotę 623.400,61 zł). Wydano 127 decyzje administracyjne dotyczące postępowania w przyznawaniu zasiłków stałych. Minimalna kwota wypłacanego zasiłku stałego – 30,- zł, a maksymalna – 604,- zł.

Wydatki z dotacji to wypłaty zasiłków stałych – tą formą pomocy objęto 132 osoby.

Struktura wydatków na zasiłki stałe w latach 2012 - 2016

	2012	2013	2014	2015	2016
Ogółem	420.017,60	534.477,72	584.024,-	623.400,61	644.287,37

20) opłacanie składek na ubezpieczenie zdrowotne określonych w przepisach o świadczeniach opieki zdrowotnej finansowanych ze środków publicznych

W roku 2016 wydatki na opłacenie składek na ubezpieczenie zdrowotne wyniosły:

- zadania zlecone, w tym:
składki za niektóre osoby pobierające świadczenie pielęgnacyjne (31.464 zł), specjalny zasiłek opiekuńczy (6.505,20 zł), zasiłek dla opiekuna (7.768,80 zł)
łącznie – 45.738, zł (w roku 2015 - 39.751,20 zł)

- zadania własne, w tym: składki za niektóre osoby pobierające zasiłek stały (48.242,01 zł), niektórych uczestników w zajęciach Centrum Integracji Społecznej prowadzone przez Stowarzyszenia Inicjatyw Społeczno – Gospodarczych im. Zygmunta Augusta w Augustowie (5.381,64 zł)
łącznie – 53.623,65 zł (w roku 2015 - 47.600,- zł)

- środki gminy, w tym: zwroty nienależnie opłacone składki na ubezpieczenie zdrowotne w latach ubiegłych – 530,63 zł

Łącznie 99.892,28 zł

(w roku 2015 – 87.351,20 zł)

Świadczenie w roku 2016 finansowane było ze środków pochodzących z dotacji i środków własnych gminy.

Art.17. 2. Do zadań własnych gminy należy:

1) przyznawanie i wypłacanie zasiłków specjalnych celowych;

W roku 2016 ze względu na szczególnie trudną sytuację życiową osób, których dochód przekracza kryterium dochodowe przyznano dla 118 osób zasiłki celowe specjalne (liczba osób

w rodzinach – 206), liczba świadczeń 204 na kwotę 53.060,37 zł. Najczęściej zasiłki specjalne celowe były przyznawane w celu pokrycia kosztów związanych z leczeniem, zakupem leków, opał w szczególnie uzasadnionych przypadkach.

Środki na wypłatę zasiłków celowych specjalnych są niewystarczające w stosunku do potrzeb mieszkańców Augustowa. Ogranicza to możliwość pomocy rodzinom, które nie kwalifikują się do świadczeń z pomocy społecznej, a znajdują się w trudnej sytuacji życiowej. Uzyskanie pomocy w tej formie umożliwia sfinansowanie wydatków, którym rodziny z różnych przyczyn nie są w stanie samodzielnie sprostać (w roku 2015 - 103 osobom, liczba osób w rodzinach – 210, liczba świadczeń 162 na kwotę 41.367,18 zł).

2) przyznawanie i wypłacanie pomocy na ekonomiczne usamodzielnienie w formie zasiłków, pożyczek oraz pomocy w naturze;

Zadanie to nie jest realizowane przez Ośrodek ze względu na brak środków finansowych na ten cel.

3) prowadzenie i zapewnienie miejsc w domach pomocy społecznej i ośrodkach wsparcia o zasięgu gminnym oraz kierowanie do nich osób wymagających opieki;

W Augustowie nie ma gminnych domów pomocy społecznej i ośrodków wsparcia (dziennych domów pomocy, domów dla matek z małoletnimi dziećmi i kobiet w ciąży, schronisk i domów dla bezdomnych oraz klubów samopomocy) o zasięgu gminnym. MOPS w Augustowie współpracuje z różnymi ośrodkami wsparcia na terenie całego kraju na podstawie porozumień korzysta z ich pomocy. Współpraca została opisana w zadaniach obowiązkowych. Diagnoza sporządzona na potrzeby opracowania Strategii Rozwiązywania Problemów Społecznych Gminy Miasta Augustów na lata 2017-2025 potwierdziła wcześniejsze wnioski MOPS o potrzebie utworzenia dziennego domu pobytu dla osób starszych. Wynika to z sytuacji demograficznej Gminy Miasta Augustowa, a w konsekwencji potrzebą utrzymania coraz większej liczby starszych mieszkańców jak najdłużej w ich środowisku.

4) podejmowanie innych zadań z zakresu pomocy społecznej wynikających z rozsznanych potrzeb gminy, w tym tworzenie i realizacja programów osłonowych;

W roku 2016 nie były realizowane programy osłonowe.

5) współpraca z powiatowym urzędem pracy w zakresie upowszechniania ofert pracy oraz informacji o wolnych miejscach pracy, upowszechniania informacji o usługach poradnictwa zawodowego i o szkoleniach oraz realizacji Programu Aktywizacja i Integracja, o którym mowa w przepisach o promocji zatrudnienia i instytucjach rynku pracy.

Ośrodek od wielu lat współpracuje z Powiatowym Urzędem Pracy w Augustowie. Współpraca głównie dotyczy:

- upowszechniania ofert pracy, informacji o wolnych miejscach pracy, upowszechnianiu informacji o usługach poradnictwa zawodowego i szkoleniach,
- wykonywania prac społecznie - użytecznych

Ośrodek jest jednym z podmiotów, w którym organizowane są prace społecznie - użyteczne dla osób bezrobotnych bez prawa do zasiłku oraz korzystających ze świadczeń z pomocy społecznej. Prace społecznie użyteczne zorganizowane były w okresie od 17 lutego 2016r. do 31 grudnia 2016r. Prace wykonywało 29 osób, przeciętnie miesięcznie 20 osób. W ramach tej formy aktywizacji osoby bezrobotne wykonywały prace usługowe i porządkowe w ośrodkach wsparcia dziennego dla dzieci: Społecznej Organizacji Przyjaciół Dzieci „Przystań”, Katolickim Towarzystwie Służby Dzieciom, Fundacji CORDIS, Świetlicy „Nasza Ostoja”, Środowiskowym Ognisku Wychowawczym Towarzystwa Przyjaciół Dzieci, Polskim Związku Niewidomych Koło Terenowe w Augustowie, Środowiskowym Domu Samopomocy oraz Warsztacie Terapii Zajęciowej. Prace społecznie – użyteczne to aktywna forma pomocy podopiecznym Ośrodka, aktywizująca zawodowo bezrobotnych, często będących bez pracy przez wiele lat. Osoby wykonujące prace społecznie użyteczne mają okazję zaprezentować się pracodawcom, zdobyć doświadczenie zawodowe, powrócić na rynek pracy.

Wysokość świadczenia wynosiła 8,10 zł za godzinę pracy. Łącznie wypłacone zostały świadczenia w wysokości 61.722,00 zł. Świadczenia były refundowane z Urzędu Miejskiego na podstawie Porozumienia Nr 3/2016 z dnia 17 lutego 2016r. z Powiatowym Urzędem Pracy w Augustowie w sprawie organizacji prac społecznie użytecznych (wartość prac społecznie użytecznych w roku 2015 wyniosło – 51.208,20 zł wysokość świadczenia za 1 godzinę - 8,10 zł).

- wymiany informacji o klientach ubiegających się o świadczenia z pomocy społecznej i świadczeń rodzinnych, z wykorzystaniem narzędzia informatycznego - Samorządowej Elektronicznej Platformy Informacyjnej. W roku 2016 przy użyciu SEPI Ośrodek zamówił 2. 942 szt. zaświadczeń z ewidencji Urzędu Pracy, statusu osoby bezrobotnej, wysokości otrzymanych świadczeń (w roku 2015 - 3. 020 zaświadczeń).

Art. 18. 1. Do zadań zleconych z zakresu administracji rządowej realizowanych przez gminę należy:

- 1) *(uchylony);*
- 2) *(uchylony);*

3) organizowanie i świadczenie specjalistycznych usług opiekuńczych w miejscu zamieszkania dla osób z zaburzeniami psychicznymi;

- specjalistyczne usługi opiekuńcze w miejscu zamieszkania dla osób z zaburzeniami psychicznymi –

W roku 2016 specjalistycznymi usługami opiekuńczymi objęte zostały 26 osoby, w tym 15 osób dorosłych, 11 dzieci autystycznych i z innymi zaburzeniami psychicznymi. Łączny koszt świadczonych specjalistycznych usług opiekuńczych w miejscu zamieszkania dla osób z zaburzeniami psychicznymi wyniósł 306.086,03 zł (środki z dotacji). Przepracowano w usługach specjalistycznych 11 182 godziny (w roku 2015 specjalistycznymi usługami opiekuńczymi objęte zostało 39 osób, w tym 15 osób dorosłych, 24 dzieci, koszt świadczonych usług wyniósł 373. 623,- zł).

Specjalistyczne usługi opiekuńcze na rzecz dorosłych świadczone w ich miejscu zamieszkania. 4 asystentów osób niepełnosprawnych przepracowało 7. 218 godzin usług przeciętnie dla 12 osób w miesiącu, koszt – 133.772,13. Koszt 1 godziny usług opiekuńczych wynosił 17 zł (na podstawie Zarządzenia Nr 1/2016 Kierownika MOPS w Augustowie z dnia 5 stycznia 2016r. w sprawie ustalenia ceny 1 godziny specjalistycznych usług opiekuńczych dla osób z zaburzeniami psychicznymi w roku 2016. Cena 1 godziny specjalistycznych usług dla osób z zaburzeniami psychicznymi ustalana jest na podstawie kosztów realizacji zadania zgodnie z Rozporządzeniem Ministra Polityki Społecznej z dnia 22 września 2005r. w sprawie specjalistycznych usług opiekuńczych Dz. U. Nr 189, poz. 1598 ze zmian.)

Specjalistyczne usługi opiekuńcze na rzecz dzieci autystycznych i z innymi schorzeniami psychicznymi zgodnie z wynikami przetargu nieograniczonego, zostały zakupione w Fundacji Pomocy Zdrowiu HARMONIA w Augustowie.

Dzieci otrzymały pomoc w formie terapii (w zależności od indywidualnych potrzeb): arteterapii, behawioralnej, wczesnego wspomagania metodą behawioralną, integracji sensorycznej, fizjoterapii, terapii logopedycznej.

Łącznie przeprowadzono 3.964 godzin usług specjalistycznych skierowanych do dzieci – koszt 172.313,90 zł.

Koszt 1 godziny terapii wynosił od 1 stycznia do 30 września 2016r. 44,-zł, a od 1 października do końca roku – 41,90 zł.

Wysokość odpłatności za specjalistyczne usługi opiekuńcze jest uzależniona od dochodu na osobę samotnie gospodarującą lub na osobę w rodzinie.

Łącznie wydano 257 decyzji administracyjnych przyznających usługi opiekuńcze i specjalistyczne usługi opiekuńcze.

Istotnym problemem społecznym jest wzrost liczby dzieci na terenie Miasta Augustowa z zaburzeniami wieku rozwojowego, potrzebujących opieki psychiatrycznej i rehabilitacji. Na terenie Augustowa i powiatu augustowskiego nie ma podmiotu opieki zdrowotnej działającego w tym obszarze, nie jest zabezpieczona realizacja zadań w zakresie opieki zdrowotnej psychiatrii dzieci i młodzieży. Dzieci otrzymują specjalistyczne usługi opiekuńcze z ops, jednak jest to za mała pomoc, by zniwelować skutki ich schorzeń oraz umożliwić właściwy rozwój i funkcjonowanie. Dzieci potrzebują specjalistycznej pomocy medycznej, jest to zadanie w obszarze opieki zdrowotnej. Ośrodki pomocy społecznej w tym zakresie są bezradne. Zgodnie z zapisami art. 8 ust. 1 ustawy z dnia 19 sierpnia 1994r. o ochronie zdrowia psychicznego (DZ. U. z 2011r. Nr 231, poz. 1375 z późniejszymi zmianami) *„jednostki organizacyjne i inne podmioty działające na podstawie ustawy o pomocy społecznej, zwane dalej „organami do spraw pomocy społecznej”, w porozumieniu z podmiotami leczniczymi udzielającymi świadczenia zdrowotne w zakresie psychiatrycznej opieki zdrowotnej organizują na obszarze swojego działania oparcie społeczne dla osób, które z powodu choroby psychicznej lub upośledzenia umysłowego mają poważne trudności w życiu codziennym, zwłaszcza w kształtowaniu swoich stosunków z otoczeniem, w zakresie edukacji, zatrudnienia oraz w sprawach bytowych”*. Konieczne jest przeprowadzenie przez instytucje zainteresowane rozwiązaniem tego problemu intensywnych działań skierowanych do podmiotów opieki zdrowotnej. Celowe jest przeprowadzenie czynności, które przyczynią się do wzrostu świadomości podmiotów opieki zdrowotnej o trudnej sytuacji naszych mieszkańców, a także do jej rozwiązania poprzez utworzenie poradni psychiatrycznej dla dzieci oraz ośrodka rehabilitacji leczniczej w zakresie rehabilitacji dzieci z zaburzeniami wieku rozwojowego.

4) przyznawanie i wypłacanie zasiłków celowych na pokrycie wydatków związanych z kłeską żywiolową lub ekologiczną;

W roku 2016 miasta Augustowa nie dotknęła kłeska żywiolowa ani ekologiczna.

5) prowadzenie i rozwój infrastruktury środowiskowych domów samopomocy dla osób z zaburzeniami psychicznymi;

Uchwałą Nr X/75/11 Rady Miejskiej w Augustowie z dnia 30 listopada 2011r. w sprawie utworzenia jednostki budżetowej z dniem 1 stycznia 2012r. utworzono jednostkę budżetową pod nazwą Środowiskowy Dom Samopomocy w Augustowie. Placówka od dnia 1 stycznia 2012r. jest samodzielną jednostką organizacyjną, działającą jako wyodrębniona jednostka budżetowa miasta Augustów. Nadzór na działalnością placówki sprawuje Burmistrz Miasta Augustowa. Jednak to MOPS przeprowadza wywiady środowiskowe i wydaje decyzje o skierowaniu i decyzje o odpłatności za korzystanie z usług w ŚDS. W roku 2016 wydano 55 decyzji (w roku 2015 – zostało wydanych 74).

6) realizacja zadań wynikających z rządowych programów pomocy społecznej, mających na celu ochronę poziomu życia osób, rodzin i grup społecznych oraz rozwój specjalistycznego wsparcia;
Program „Pomoc państwa w zakresie dożywiania”

Wieloletni program rządowy „Pomoc państwa w zakresie dożywiania” w roku 2016 realizowany był przez MOPS w Augustowie na podstawie Umowy dotacji Nr 1/2016 „Pomoc państwa w zakresie dożywiania” z dnia 10 lutego 2016 zawartej pomiędzy Wojewodą Podlaskim a Burmistrzem Miasta Augustowa. Ostatecznie po podpisaniu czterech aneksów (Aneks nr 1/2016 zawarty dnia 14 kwietnia 2016r., Aneks nr 2/2016 zawarty 26 czerwca 2016r., Aneks nr 3/2016 zawarty 16 września 2016r. i Aneks Nr 4 zawarty 22 grudnia 2016r.) Gmina otrzymała dotację w wysokości 698.000,- zł, przy wkładzie własnym 192.135,25 zł. Całkowity koszt Programu wyniósł 890.135,25 zł (w roku 2015 – 1.062.268,09 zł, w tym dotacja – 837.668,09 zł, wkład własny 224.600,- zł).

Udział dotacji stanowił 78,42 % kosztów realizacji zadania, udział gminy 21,58 %. Realizacja zadania polegała na udzieleniu pomocy w dwóch formach: sfinansowaniu posiłku lub wypłacie zasiłku na zakup artykułów żywnościowych. Wysokość środków finansowych ulega zmianie w ciągu roku budżetowego. Sytuacja ta bardzo utrudnia pracę tutejszego Ośrodka, zapewnienie sprawnej pomocy wymaga dużego nakładu dodatkowej pracy.

Kryterium dochodowe w zakresie dożywiania z Programu w roku 2016	od 1 października 2015r.
osoba samotnie gospodarująca	951,- zł
osoba w rodzinie	771,- zł

Ogółem wydatki dotyczące Programu „Pomoc państwa w zakresie dożywiania” w 2016r. wyniosły: 890.135,25 zł

w tym:

	Dotacja	Środki gminy	RAZEM
posiłki	210.396,01 (w roku 2015 – 358.354,53)	17.319,24 (w roku 2015 – 83.873,56)	227.715,25 (w roku 2015 – 442.228,09)
zasiłki na zakup żywności	487.603,99 (w roku 2015 – 479.313,56)	174.816,01 (w roku 2015 – 140.726,44)	662.420,- (w roku 2015 – 620.040,-)
RAZEM	698.000,- (w roku 2015 – 837.668,09)	192.135,25 (w roku 2015 – 224.600,-)	<u>890.135,25</u> (w roku 2015 – 1.062.268,09)

Program realizowany był w szkołach podstawowych, gimnazjach oraz w barze „Ptyś” ASS Spółem.

Z Programu skorzystało 510 rodzin, w których było łącznie 1.365 osób (w 2015r. 859 rodzin, w których łącznie było 2.548 osób).

Rzeczywista liczba osób objętych programem ogółem	1. 539 (w roku 2015- 1.675)		
w tym:	Liczba osób, którym przyznano świadczenie decyzją	Liczba rodzin	Liczba osób w rodzinach
liczba osób korzystających z posiłku	384	264	758
liczba osób korzystających z zasiłku celowego	510	503	1.365

Zestawienie wydatków – Program „Pomoc państwa w zakresie dożywiania” w roku 2016.

Podział odbiorców „Programu” na grupy	Dotacja (roz. 85295 755.000,-)	Środki gminy (roz. 85295 201.000,-)	<u>RAZEM</u> 956.000,-
Posiłek			
<u>1. Dzieci 0-7:</u>			
1. Dzieci w Żłobku	-	-	-
2. Dzieci w przedszkolach	-	-	-
3. Dzieci w pozostałych punktach wydawania posiłków	3.892,46	3.025,74	6.918,20
<u>Razem: Dzieci 0-7</u>	3.892,46	3.025,74	6.918,20
<u>II. Uczniowie</u>			
1. Uczniowie szkół podstawowych i gimnazjów	97.393,95	6.841,45	104.235,40
2. Uczniowie ponadgimnazjalni	23.628,20	1.266,90	24.895,10
<u>Razem: uczniowie</u>	<u>121.022,15</u>	<u>8.108,35</u>	<u>129.130,50</u>
<u>III. Osoby dorosłe</u>	<u>85.481,40</u>	<u>6.185,15</u>	<u>91.666,55</u>
OGÓŁEM	210.396,01	17.319,24	227.715,25
Zasiłki na zakup żywności			
Osoby uprawnione do zasiłku celowego na zakup żywności w ramach „Programu”	487.603,99	174.816,01	662.420,00
<u>RAZEM</u>	<u>698.000,00</u>	<u>192.135,25</u>	<u>890.135,25</u>

7) przyznawanie i wypłacanie zasiłków celowych, a także udzielanie schronienia, posiłku oraz niezbędnego ubrania cudzoziemcom, o których mowa w art. 5a;

W 2016r. nie wystąpiła potrzeba udzielenia pomocy cudzoziemcom.

8) przyznawanie i wypłacanie zasiłków celowych, a także udzielanie schronienia oraz zapewnianie posiłku i niezbędnego ubrania cudzoziemcom, którym udzielono zgody na pobyt ze względów humanitarnych lub zgody na pobyt tolerowany na terytorium Rzeczypospolitej Polskiej;

W 2016r. nie wystąpiła potrzeba udzielenia pomocy cudzoziemcom.

9) wypłacanie wynagrodzenia za sprawowanie opieki.

Wynagrodzenie za sprawowanie opieki wypłaca się w wysokości ustalonej przez sąd. Wynagrodzenie to obliczone w stosunku miesięcznym nie może przekraczać 1/10 przeciętnego miesięcznego wynagrodzenia w sektorze przedsiębiorstw, bez wypłat nagród z zysku, ogłoszonego przez Prezesa GUS za okres poprzedzający dzień przyznania wynagrodzenia. Wynagrodzenie miesięczne wynosiło 400,- zł. W roku 2016 łączny koszt realizacji zadania to 4.872,- zł: wypłacone wynagrodzenia 4.800,-zł i poniesione koszty obsługi 72,- zł (w roku 2015 – 3.451,78 zł).

Pozostała działalność Ośrodka

Świadczenia rodzinne, zasiłki dla opiekunów, świadczenia z funduszu alimentacyjnego, składki na ubezpieczenia emerytalne i rentowe oraz składki na ubezpieczenie zdrowotne – zadanie obowiązkowe gminy.

Dział Świadczeń Rodzinnych Miejskiego Ośrodka Pomocy Społecznej w Augustowie w 2016 r. realizował zadania związane z wypłatą różnych świadczeń:

- Świadczenia rodzinne realizowane na podstawie przepisów ustawy z dnia 28 listopada 2003 r. o świadczeniach rodzinnych (Dz. U. 2016r., poz. 1518 z późn. zm.) obejmują wypłatę zasiłków rodzinnych oraz dodatków do zasiłków rodzinnych, jednorazowej zapomogi z tytułu urodzenia dziecka oraz świadczeń opiekuńczych, w tym: zasiłku pielęgnacyjnego, świadczenia pielęgnacyjnego oraz specjalnego zasiłku opiekuńczego.
- Świadczenia z funduszu alimentacyjnego realizowane na podstawie przepisów ustawy z dnia 7 września 2007 r. o pomocy osobom uprawnionym do alimentów (Dz. U. 2017r., poz. 489) obejmują wypłatę osobom uprawnionym świadczeń z funduszu alimentacyjnego.
- Zasiłek dla opiekuna realizowany na podstawie przepisów ustawy z dnia 4 kwietnia 2014 r. o ustaleniu i wypłacie zasiłków dla opiekunów (Dz. U. z 2016 r., poz. 162 z późn. zm.) obejmuje wypłatę świadczeń dla osób, które były uprawnione do dnia 30.06.2013 r. do świadczenia pielęgnacyjnego.
- Świadczenie wychowawcze realizowane na podstawie przepisów ustawy z dnia 11 lutego 2016r. o pomocy państwa w wychowaniu dzieci (Dz. U. z 2016r. 195 z późn. zm.).

Kryteria dochodowe uprawniające do świadczeń rodzinnych i świadczeń z funduszu alimentacyjnego oraz wysokości wypłacanych świadczeń.

Świadczenia rodzinne:

Zasiłek rodzinny:

Od dnia 1 listopada 2015r. zasiłek rodzinny przysługuje osobom, jeżeli dochód rodziny w przeliczeniu na osobę albo dochód osoby uczącej się nie przekracza kwoty 674,00 zł. W przypadku, gdy członkiem rodziny jest dziecko legitymujące się orzeczeniem o niepełnosprawności lub orzeczeniem o umiarkowanym albo o znacznym stopniu niepełnosprawności, zasiłek rodzinny przysługuje, jeżeli dochód rodziny w przeliczeniu na osobę albo dochód osoby uczącej się nie przekracza kwoty 764,00 zł.

Zasiłek rodzinny przysługuje osobom do ukończenia przez dziecko: 18 roku życia lub nauki w szkole, jednak nie dłużej niż do ukończenia 21 roku życia, albo 24 roku życia, jeżeli kontynuuje naukę w szkole lub w szkole wyższej i legitymuje się orzeczeniem o umiarkowanym albo znacznym stopniu niepełnosprawności.

Wysokość zasiłku rodzinnego wynosi miesięcznie:		
Okres zasiłkowy	do 31.10.2016	od 1.11.2016
na dziecko do ukończenia 5 roku życia	89,00	95,00
na dziecko w wieku powyżej 5 roku życia do ukończenia 18 roku życia	118,00	124,00
na dziecko w wieku powyżej 18 roku życia do ukończenia 24 roku życia	129,00	135,00

Dodatki do zasiłku rodzinnego:

Do zasiłku rodzinnego przysługują dodatki, w tym z tytułu:

- 1) urodzenia dziecka – przysługuje jednorazowo w wysokości 1.000,00 zł na jedno dziecko;
- 2) opieki nad dzieckiem w okresie korzystania z urlopu wychowawczego – przysługuje w wysokości 400,00 zł miesięcznie;
- 3) samotnego wychowywania dziecka – przysługuje w wysokości 193,00 zł miesięcznie na dziecko, nie więcej niż 386,00 zł na wszystkie dzieci; w przypadku dziecka legitymującego się orzeczeniem

- o niepełnosprawności lub orzeczeniem o znacznym stopniu niepełnosprawności kwotę dodatku zwiększa się o 80,00 zł na dziecko, nie więcej jednak niż o 160,00 zł na wszystkie dzieci;
- 4) wychowywania dziecka w rodzinie wielodzietnej – przysługuje w wysokości 95,00 zł miesięcznie na trzecie i na następne dzieci uprawnione do zasiłku rodzinnego;
 - 5) kształcenia i rehabilitacji dziecka niepełnosprawnego – przysługuje miesięcznie w wysokości:
 - 90,00 zł na dziecko w wieku do ukończenia 5 roku życia;
 - 110,00 zł na dziecko w wieku powyżej 5 roku życia do ukończenia 24 roku życia;
 - 6) rozpoczęcia roku szkolnego – przysługuje raz w roku w wysokości 100,00 zł na dziecko;
 - 7) podjęcia przez dziecko nauki w szkole poza miejscem zamieszkania – przysługuje od września do czerwca następnego roku kalendarzowego w wysokości:
 - 113,00 zł miesięcznie w związku z zamieszaniem w miejscowości, w której znajduje się siedziba szkoły;
 - 69,00 zł miesięcznie w związku z dojazdem z miejsca zamieszkania do miejscowości, w której znajduje się siedziba szkoły.

Jednorazowa zapomoga z tytułu urodzenia się dziecka:

Jednorazowa zapomoga z tytułu urodzenia się dziecka przysługuje jednorazowo w wysokości 1.000,00 zł na jedno dziecko, jeżeli dochód rodziny w przeliczeniu na osobę nie przekracza kwoty 1.922,00 zł.

Świadczenia opiekuńcze:

- 1) Zasiłek pielęgnacyjny – przysługuje w wysokości 153,00 zł miesięcznie niezależnie od dochodu;
- 2) Specjalny zasiłek opiekuńczy – przysługuje w wysokości 520,00 zł miesięcznie, jeżeli łączny dochód rodziny osoby sprawującej opiekę oraz rodziny osoby wymagającej opieki w przeliczeniu na osobę nie przekracza kwoty:
 - 664,00 zł w okresie do 2015-10-31;
 - 764,00 zł w okresie od 2015-11-01;
- 3) Świadczenie pielęgnacyjne - przysługuje niezależnie od dochodu w wysokości:
 - 1.300,00 zł miesięcznie w okresie od stycznia do grudnia 2016r.

Zasiłek dla opiekuna:

Zasiłek dla opiekuna przysługuje w wysokości 520,00 zł miesięcznie niezależnie od dochodu.

Świadczenie rodzicielskie:

Świadczenie rodzicielskie przysługuje w wysokości 1.000,- zł miesięcznie niezależnie od dochodu.

Fundusz Alimentacyjny:

Świadczenia z funduszu alimentacyjnego przysługują w wysokości bieżąco ustalonych alimentów, jednakże nie wyższej niż 500,00 zł miesięcznie, jeżeli dochód rodziny w przeliczeniu na osobę w rodzinie nie przekracza kwoty 725,00 zł.

Świadczenia realizowane w Dziale Świadczeń Rodzinnych.

Wydatki na realizację od 1 kwietnia nowego zadania wynikającego z przepisów ustawy z dnia 11 lutego 2016r. o pomocy państwa w wychowaniu dzieci wyniosły 13.232.136,03 zł: dotacja 13.232.037,49- zł (99,99%) i środki własne gminy (zwroty nienależnie pobranych świadczeń – odsetki) 98,54 zł (0,01%).

Wydatki na świadczenia rodzinne w roku 2016 łącznie wyniosły 8.676.332,09 zł w tym dotacja 8.524.919,50 – (98,25%) i środki własne 151.412,59 (1,75%) (w roku 2015 – 7.107.576,09 w tym z dotacji 6.956.587,87 zł -97,87% , środki gminy stanowiły- 150.988,22 zł – 2,13 %)

Świadczenia wypłacane rodzinom w 2016r.:		8.285.930,08 zł (w roku 2015 – 6.748.493,50 zł)
w tym:	Kwota w złotych	liczba świadczeń
świadczenia rodzinne	6.011.924,18 (w roku 2015 -5.197.187,04)	36.294 (roku 2015 – 33.419)
świadczenia rodzicielskie	717.815,70 (świadczenie od 01.01.2016)	793 (świadczenie od 01.01.2016)
świadczenia z funduszu alimentacyjnego	1.041.377,87 (w 2015r. - 1.014.777,70)	2.831 (w 2015r. -2.780,-)
zasilek dla opiekuna	198.857,60 (w 2015 – 234.571,36)	383 (w 2015 - 455)
składki na ubezpieczenie społeczne	315.954,73 (w 2015 - 301.957,40)	1.546 (w 2015 – 1.239)

Świadczenie wychowawcze od 1.04.2016r.

świadczenie wychowawcze	12.968.261,05	26.042
-------------------------	---------------	--------

Łącznie wypłacono 66.906 świadczeń, wydano 3 411 decyzji administracyjnych (przyznających świadczenia, zmieniających, odmownych, uchylających, w sprawie nienależnie pobranych świadczeń), postanowień i różnego rodzaju zaświadczeń.

Oplacono składki na ubezpieczenie społeczne za osoby pobierające świadczenie pielęgnacyjne w łącznej wysokości 235.639,21 zł (liczba świadczeń – 676), za osoby pobierające specjalny zasilek opiekuńczy w łącznej wysokości 39.124,35 zł (liczba świadczeń – 284) i za osoby pobierające zasilek dla opiekuna w łącznej wysokości 41.191,17 zł (liczba świadczeń – 293) oraz składki na ubezpieczenie

zdrowotne za osoby pobierające świadczenie pielęgnacyjne w łącznej wysokości 31.464,- zł (liczba świadczeń – 269), za osoby pobierające specjalny zasiłek opiekuńczy w łącznej wysokości 6.505,20 zł (liczba świadczeń – 139) i za osoby pobierające zasiłek dla opiekuna w łącznej wysokości 7.768,80 zł (liczba świadczeń – 198).

„Ustawowe” 3 % na koszty obsługi jest niewystarczające w stosunku do rzeczywistych potrzeb związanych z realizacją świadczeń. Taka sytuacja utrzymuje się od 2004 r., tj. od początku realizacji świadczeń przez Ośrodek. Wydatki na koszty obsługi:

- z dotacji 238.989,42 zł
- ze środków gminy 151.412,59 zł

Razem: 390.402,01 zł

Ponad 90% wydatków w kosztach obsługi związane jest z zatrudnieniem 7 pracowników realizujących zadania w zakresie wypłaty świadczeń (w tym Kierownika Działu Świadczeń Rodzinnych i Funduszu Alimentacyjnego). Pozostałe wydatki to między innymi: zakup formularzy wniosków oraz oświadczeń niezbędnych do ustalenia prawa do świadczeń, wyposażenia, tonerów, papieru do drukarek i kserokopiarek, artykułów biurowych, przesyłek pocztowych, część opłat za przelewy i opłaty sądowe, licencje i abonament programu „Dłużnik alimentacyjny”, opłat notarialnych, poświadczenia za zgodność z oryginałem stosownych upoważnień, koszty podróży służbowych, opłaty komornicze, koszty egzekucyjne, szkolenia pracowników.

MOPS w Augustowie wypłacając świadczenia z funduszu alimentacyjnego zobowiązany jest do prowadzenia działań wobec dłużników alimentacyjnych zgodnie z przepisami ustawy o pomocy osobom uprawnionym do alimentów.

W 2016 r. liczba dłużników alimentacyjnych wynosiła 338, w tym:

- | | |
|---|-----|
| – mieszkających w Augustowie - | 151 |
| – mieszkających poza Augustowem - | 98 |
| – mieszkających poza granicami Polski - | 38 |
| – przebywających w Zakładzie Karnym - | 12 |
| – o nieustalonym miejscu zamieszkania - | 39 |

Działania podejmowane wobec dłużników alimentacyjnych polegały m.in. na:

- przeprowadzaniu wywiadu alimentacyjnego i odebraniu oświadczenia majątkowego przez osobę do tego upoważnioną,
- współpracy z Komornikami Sądowymi,

- współpracy z Komornikami Skarbowymi,
- współpracy z Powiatowym Urzędem Pracy w Augustowie,
- współpracy ze Starostwami Powiatowymi,
- współpracy z Prokuraturą Rejonową, Sądami (Rejonowymi i Okręgowymi), Powiatową Komendą Policji,
- współpracy z innymi podmiotami realizującymi to zadanie w kraju,
- wydawaniu decyzji uznających dłużników alimentacyjnych za uchylających się od zobowiązań alimentacyjnych,
- kierowaniu wniosków do starosty o zatrzymanie prawa jazdy dłużnikom alimentacyjnym,
- kierowaniu wniosków o ściganie za przestępstwo polegające na uchylaniu się od obowiązku alimentacyjnego,
- zgłaszaniu dłużników alimentacyjnych do Biur Informacji Gospodarczej w przypadku powstania zaległości powyżej 6 miesięcy.

Realizując zadania nałożone ustawą o pomocy osobom uprawnionym do alimentów sporządzono 145 wniosków do Komorników Sądowych w całej Polsce o przyłączenie się do postępowania egzekucyjnego dotyczącego należności przypadających od dłużnika alimentacyjnego z tytułu świadczeń wypłaconych z funduszu alimentacyjnego.

Jest to trudna, żmudna, wręcz „mrówcza praca”, ponieważ dłużnicy alimentacyjni są bardzo trudną grupą, która niechętnie współpracuje, uchylają się od pracy, wszelkich działań i ustaleń.

Stan zadłużenia na 31.12.2016 r. z tytułu wypłacanych świadczeń z funduszu alimentacyjnego wraz z ustawowymi odsetkami wynosi 9.297.136,92 zł, w tym:

- 6.766.371,61 zł – kwota wypłaconych świadczeń z funduszu alimentacyjnego,
- 2.530.765,31 zł – odsetki ustawowe.

Wpłaty dokonane w 2016r. od dłużników na pokrycie zadłużenia alimentacyjnego wynosiły 221.460,26 zł (należność główna 99.015,17 zł + 122.445,09 zł).

W 2016r. odzyskano nienależnie pobrane świadczenia z funduszu alimentacyjnego w wysokości 5.589,47 zł.

Stan zadłużenia na 31.12.2016r. z tytułu wypłaconych zaliczek alimentacyjnych wynosi 1.422.837,10 zł.

Poziom odzyskanych świadczeń w stosunku do wypłaconych świadczeń z funduszu alimentacyjnego wypłaconych osobom uprawnionym w 2016r. w I kwartale wyniósł 17% w II kwartale –23%, w III kwartale - 24% w IV kwartale 21%.

Osiągnięcie tak wysokiego wyniku wymagało wielkiego nakładu pracy, wielu działań podejmowanych przy współpracy z wieloma instytucjami, w tym m. in. Policją, Prokuraturą, Powiatowym Urzędem Pracy, Komornikami Sądowymi.

Z dniem 1 stycznia 2016r. weszła w życie ustawa o zmianie ustawy o świadczeniach rodzinnych oraz niektórych innych ustaw wprowadzająca w życie nowe świadczenia rodzinne – świadczenie rodzicielskie.

Ze wsparcia korzystają m.in. bezrobotne matki (niezależnie od tego, czy są zarejestrowane w urzędzie pracy), studentki, osoby pracujące na podstawie umów cywilnoprawnych. Świadczenie rodzicielskie przysługuje osobom uprawnionym (niezależnie od dochodu) nie posiadającym uprawnień do zasiłku macierzyńskiego w innej instytucji.

W 2016r roku wydano 129 decyzji dotyczących świadczenia rodzicielskiego, wypłacono 718.719 zł (793 świadczeń).

Od stycznia 2016r. zmieniły się zasady przyznawania zasiłku rodzinnego i dodatków do zasiłku rodzinnego.

W myśl tej zasady, od 1 stycznia 2016r., jeśli rodzina przekroczy kryterium dochodowe, to zasiłek rodzinny i dodatki do zasiłku rodzinnego, o których mowa, o które ubiega się strona będą wypłacane w wysokości różnicy między łączną kwotą przysługujących zasiłków rodzinnych i dodatków, a kwota, o którą został przekroczony dochód.

W 2016r. wypłacono 88.711,38 zł (1.383 świadczeń) ustalonych na podstawie art. 5 ust. 3 ustawy o świadczeniach rodzinnych, tzw. „złotówka za złotówkę”.

W styczniu weszła w życie jeszcze jedna zmiana dotycząca wypłat świadczeń rodzinnych, jak też świadczeń alimentacyjnych, które wypłacane są w przeważającej części przez ośrodki pomocy społecznej. Od 1 stycznia 2016r. ośrodki mają obowiązek pozyskiwać drogą elektroniczną większość niezbędnych do ustalenia prawa do świadczeń dokumentów, w tym m.in. informacji o dochodzie podlegającym opodatkowaniu podatkiem dochodowym od osób fizycznych na zasadach określonych w art. 27, art. 30b, art. 30c, art. 30e i art. 30f ustawy z dnia 26 lipca 1991 r. o podatku dochodowym od osób fizycznych, każdego członka rodziny, udzielanych przez naczelnika właściwego urzędu skarbowego, dane dotyczące osób pobierających świadczenia rodzinne, osób ubiegających się o świadczenia rodzinne oraz członków ich rodzin: imię i nazwisko, datę urodzenia,

adres miejsca zamieszkania lub pobytu, miejsce zamieszkania lub pobytu, numer PESEL, numer dokumentu potwierdzającego tożsamość w przypadku osób, które nie posiadają numeru PESEL, stanu cywilnego, obywatelstwa, stopienia pokrewieństwa z członkami rodziny, rodzaju szkoły, do której uczęszcza dziecko, na które jest pobierane świadczenie rodzinne, lub osoba ucząca się, orzeczenie o niepełnosprawności lub o stopniu niepełnosprawności, liczbę, rodzaj i wysokość wypłaconych świadczeń, płeć, dochody, organ, do którego złożono wniosek, rodzaj wnioskowanego świadczenia oraz datę złożenia wniosku, organ, który przyznał świadczenie, datę wydania decyzji przyznającej świadczenie oraz numer tej decyzji, okres, na który świadczenie zostało przyznane, informacji o wysokości składek na ubezpieczenie zdrowotne, w tym informacji o wysokości składek od poszczególnych płatników i okresach opłacania przez nich tych składek, zaświadczenia lub informacji o zgłoszeniu do ubezpieczeń społecznych, informacje o legitymowaniu się odpowiednim orzeczeniem wydanym na podstawie przepisów ustawy z dnia 27 sierpnia 1997 r. o rehabilitacji zawodowej i społecznej oraz zatrudnianiu osób niepełnosprawnych (Dz. U. z 2011 r. poz. 721, z późn. zm.), informacji z Zakładu Ubezpieczenia Społecznego o wysokości składek zdrowotnych, potwierdzających podleganie ubezpieczeniu społecznemu oraz informacje dotyczące orzeczenia o niepełnosprawności. W pierwszych miesiącach pozyskiwania danych występowały znaczne utrudnienia z otrzymaniem informacji spowodowane długim czasem oczekiwania na dane oraz konieczności powielania procedur.

Jednocześnie od 1 kwietnia 2016r. ruszył program „Rodzina 500 plus”.

Program „Rodzina 500 plus” to nieopodatkowane 500,- zł miesięcznie na każde dziecko drugie i kolejne, bez dodatkowych warunków. Rodzina o niskich dochodach otrzymuje świadczenie także na pierwsze dziecko. Kryterium dochodowe na osobę w rodzinie wynosi 800 zł, a w przypadku, gdy członkiem rodziny jest dziecko niepełnosprawne 1.200,- zł.

W okresie od 1 kwietnia 2016r. do 31 grudnia 2016r. wydano 2.398 decyzji dotyczących świadczeń wychowawczych, przyjęto 2.235 wniosków o ustalenie prawa do świadczenia wychowawczego, wypłacono 12.968.261,- zł (26.015 świadczeń).

Prawo do świadczenia ustala się z uwzględnieniem przepisów ustawy o utracie i uzyskaniu dochodu. Jednocześnie – osoby pobierające świadczenie wychowawcze na pierwsze dziecko zobowiązane są do każdorazowego informowania o podjęciu zatrudnienia lub innej pracy zarobkowej przez wnioskodawcę lub członka rodziny wnioskodawcy. Nakłada to na pracowników realizujących zadania wynikające z ustawy o świadczeniach rodzinnych, pomocy osobom uprawnionych do alimentów oraz ustawy pomoc państwa w wychowaniu dzieci obowiązek ponownego przeliczenia dochodu rodziny i niejednokrotnie konieczność zmiany, bądź uchylenia prawa do świadczeń wychowawczych. Obowiązek weryfikacji uprawnień do pobierania świadczeń powoduje, iż jednej rodzinie w trakcie

trwającego okresu zasiłkowego wydawano często decyzje ponownie ustalające uprawnienia. W ciągu trzech pierwszych miesięcy funkcjonowania ustawy o pomocy państwa w wychowaniu dzieci wydano 2.038 decyzji ustalających prawo do świadczenia – z wyrównaniem od 1 kwietnia 2016r. Natomiast od 2 lipca 2016r. do końca roku wydano kolejnych 360 decyzji. Zaznaczyć należy, że w 2016r. sporządzono prawie 40 jednorazowych sprawozdań do Podlaskiego Urzędu Wojewódzkiego w Białymstoku dotyczących realizacji ustawy o pomocy państwa w wychowaniu dzieci.

Szacowane środki na wypłatę świadczeń wychowawczych dla mieszkańców Augustowa sporządzone przez Ministerstwo Rodziny, Pracy i Polityki Społecznej w marcu 2016r. na poziomie 10.911.260 zł zostało znacznie przekroczone, ponieważ do końca 2016 roku wypłacono świadczeń wychowawczych prawie na kwotę 13. 000.000,- zł (12.968.261,- zł).

Realizacja zadań związanych z przyjmowaniem wniosków, przyznawaniem i wypłatą świadczeń wychowawczych, sporządzaniem sprawozdawczości jest ogromnym zadaniem, wymagającym wielkiego nakładu pracy oraz wielkiego zaangażowania pracowników Ośrodka.

Dodatki mieszkaniowe – zadanie obowiązkowe gminy

Dodatek mieszkaniowy to dopłata dla rodzin, jak i osób samotnych do kosztów utrzymania mieszkania lub domu. Prawo do niego ma osoba z tytułem prawnym do lokalu i spełniająca warunki ustawy z dnia 21 czerwca 2001 r. o dodatkach mieszkaniowych (Dz. U. 2017r. poz. 180).

Zestawienie dotyczące przyznanych dodatków mieszkaniowych w roku 2016.

Zasoby	Kwota wypłaconych dodatków mieszkaniowych	Liczba wypłaconych dodatków	Wskaźnik udziału kwoty dodatków mieszkaniowych [%]	Średnia roczna kwota dodatku mieszkaniowego
gminne	307.397,64	1.998	64,76	153,85
spółdzielcze	118.594,11	835	24,99	142,03
wspólnoty mieszkaniowe	39.406,54	302	8,30	130,49
prywatne	1.691,84	11	0,36	153,80
Inne	2.680,70	16	0,56	167,54
TBS	4.889,08	42	1,03	116,41
Ogółem	474.659,91 (w roku 2015 – 521.377,11)	3.204 (w roku 2015- 3.546)	100	148,15 (w roku 2015 -145,69)

Dodatkowe dane dotyczące przyznanych świadczeń:

Liczba gospodarstw domowych korzystających średnio miesięcznie	267
Wniosków wpłynęło	532
Wystawiono odmownych decyzji	8
Liczba zarządców domów, którym przekazuje się dodatki mieszkaniowe	29
Wyплаты dodatków mieszkaniowych za 2016r. kształtują się na poziomie 91,04% roku 2014.	

Struktura wydatków na dodatki mieszkaniowe w latach 2012-2015

Rodzaj	2012 rok	2013 rok	2014	2015	2016
Zasoby gminne	424.179,02	430.799,05	344.237,29	330.350,14	307.397,64
Zasoby spółdzielcze	198.290,32	189.481,95	172.870,66	141.728,33	118.594,11
Zasoby wspólnot mieszkaniowych	62.656,18	65.394,02	60.451,06	42.915,01	39.406,54
Zasoby prywatne	2.647,61	7.131,54	925,-	-	1.691,84
Inne/zakładowe	6.848,33	5.974,64	6.722,33	3.789,01	2.680,70
TBS	11.529,81	4.880,52	2.516,71	2.594,62	4.889,08
<u>Razem</u>	<u>706.151,27</u>	<u>703.661,72</u>	<u>587.723,05</u>	<u>521.377,11</u>	<u>474.659,91</u>

Dodatek energetyczny – zadanie obowiązkowe gminy.

Zgodnie z art. 5c ust. 1 ustawy z dnia 10 kwietnia 1997 r. - Prawo energetyczne (Dz. U. z 2012 r. poz. 1059 z późn. zm.) odbiorcy wrażliwemu energii elektrycznej przysługuje zryczałtowany dodatek energetyczny. Za odbiorcę wrażliwego energii elektrycznej uznaje się osobę, której przyznano dodatek mieszkaniowy w rozumieniu art. 2 ust. 1 ustawy z dnia 21 czerwca 2001 r. o dodatkach mieszkaniowych (Dz. U. 2017r. poz. 180), która jest stroną umowy kompleksowej lub umowy sprzedaży energii elektrycznej zawartej z przedsiębiorstwem energetycznym i zamieszkuje w miejscu dostarczania energii elektrycznej.

Zgodnie z obwieszczeniem Ministra Gospodarki z dnia 17 kwietnia 2015 r. w sprawie wysokości

dotatku energetycznego obowiązującej od dnia 1 maja 2015 r. do dnia 30 kwietnia 2016 r. (M.P. z 2015 poz. 377) dodatek energetyczny wynosi:

- 1-osobowe gospodarstwa domowego –11,09 zł miesięcznie,
- gospodarstwo domowe składające się z 2 do 4 osób – 15,40 zł miesięcznie,
- gospodarstwa domowe składające się z co najmniej 5 osób - 18,48 zł miesięcznie.

Od dnia 1 maja 2016 r. do dnia 30 kwietnia 2017 r. (M.P. z 2016 poz. 411) zgodnie z obwieszczeniem Ministra Gospodarki z dnia 22 kwietnia 2016 r. w sprawie wysokości dodatku energetycznego dla gospodarstwa domowego wynosi:

- 1-osobowe gospodarstwa domowego –11,29 zł miesięcznie,
- gospodarstwo domowe składające się z 2 do 4 osób – 15,68 zł miesięcznie,
- gospodarstwa domowe składające się z co najmniej 5 osób - 18,81 zł miesięcznie.

1. Liczba przyjętych wniosków w sprawie przyznania zryczałtowanego dodatku energetycznego – 237.
2. Liczba wydanych decyzji w sprawie przyznania zryczałtowanego dodatku energetycznego 236.

Wyplacone dodatki energetyczne

- 1) gospodarstwo domowe 1 osobowe - wysokość dodatku energetycznego:
 - a) 11,09 zł miesięcznie: liczba dodatków: **114** ($11,09 \text{ zł} \times 114 = 1.264,26 \text{ zł}$);
 - b) 11,29 zł miesięcznie: liczba dodatków: **206** ($11,29 \text{ zł} \times 206 = 2.325,74 \text{ zł}$);
Łącznie – 320 dodatków na kwotę 3.590,- zł
- 2) gospodarstwo domowe 2-4 osobowe – wysokość dodatku energetycznego:
 - a) 15,40 zł miesięcznie: liczba dodatków: **244** ($15,40 \text{ zł} \times 244 = 3.757,60 \text{ zł}$);
 - b) 15,68 zł miesięcznie: liczba dodatków: **426** ($15,68 \text{ zł} \times 426 = 6.679,68 \text{ zł}$);
Łącznie – 670 dodatków na kwotę 10.437,28 zł
- 3) gospodarstwo domowe co najmniej 5 osobowe - wysokość dodatku energetycznego:
 - a) 18,48 zł miesięcznie: liczba dodatków: **49** ($18,48 \text{ zł} \times 49 = 905,52 \text{ zł}$);
 - b) 18,81 zł miesięcznie: liczba dodatków: **74** ($18,81 \text{ zł} \times 74 = 1.391,94 \text{ zł}$);
Łącznie – 123 dodatków na kwotę 2.297,46 zł

Łączna kwota dodatków energetycznych wypłaconych w 2016r. wynosi:16.324,74 zł (w 2015 roku – 19.437,54 zł)

Łączna liczba świadczeń – 1.113 (w 2015 roku – 1.306)

Koszt obsługi – 326,49 zł (tj. 2%).

Całkowity koszt realizacji zadania – 16.651,23 zł (wypłata dodatków energetycznych i koszty obsługi), środki finansowe na realizację zadania pochodzą z dotacji na zadania zlecone. (w roku 2015 obsługa zadania wyniosła – 19.826,29 zł).

Sprawozdanie z realizacji rządowego programu dla rodzin wielodzietnych – ogólnopolska Karta Dużej Rodziny za rok 2016

Zasady przyznawania Kart Dużej Rodziny określa ustawa z dnia 5 grudnia 2014r. o Karcie Dużej Rodziny (Dz. U. 2016r. poz. 785 z późniejszymi zmianami).

Karta Dużej Rodziny jest dokumentem identyfikującym do korzystania z uprawnień przysługujących członkom rodzin wielodzietnych. Uprawnienia przysługujące osobom posiadającym ważną Kartę polegają na przyznaniu korzystniejszego od ogólnie obowiązującego dostępu do towarów, usług lub innych form działalności. Podmioty oferujące ulgi - przystępujące do realizacji Ustawy - zyskują prawo do posługiwania się znakiem „Tu honorujemy Ogólnopolską Kartę Dużej Rodziny”. Karta przysługuje rodzinie niezależnie od dochodu i na jej podstawie rodziny będą mogły korzystać z uprawnień jakie znajdują się w katalogu ulg i zwolnień zamieszczonego na stronie internetowej MRPiPS <https://rodzina.gov.pl/duza-rodzina/uprawnienia>.

Burmistrz Miasta Augustowa przekazał realizację zadania Miejskiemu Ośrodkowi Pomocy Społecznej w Augustowie.

W związku z realizacją zadania Ośrodek przeprowadził następujące działania:

- kampania informacyjna – informacja o możliwości skorzystania z ogólnopolskiej Kart Dużej Rodziny jest umieszczona na stronie internetowej MOPS w Augustowie,
- zostały wprowadzone do systemu SI KDR 53 wnioski o przyznanie Karty Dużej Rodziny, przedłużenie terminu ważności Kary, uzupełnienie rodziny, dodanie członka rodziny, wydano Karty 63 rodzinom (w tym rodzinom, które złożyły wnioski w 2015r). Łącznie wydano 276 osobom Karty, w tym 99 rodzicom/opiekunom i 177 dzieciom,
- zostały sporządzone i przekazane do Podlaskiego Urzędu Wojewódzkiego sprawozdania z realizacji zadania.

Na realizację zadania została przekazana dotacja z Podlaskiego Urzędu Wojewódzkiego w wysokości 647,22 zł (za wydanie: 46 rodzinom karty KDR x 13,40 zł + 2 rodzinom - dodanie nowego członka rodziny x 2,68 zł + 9 rodzinom - przedłużenie ważności KDR x 2,68 zł + 1 duplikatu – 1,34 zł). (w roku 2015 1.160,44zł).

Współpraca z organizacjami pozarządowymi.

Ośrodek współpracuje z wieloma organizacjami pozarządowymi, a w szczególności ze Stowarzyszeniem na Rzecz Pomocy Społecznej w Augustowie. Ścisła współpraca w realizacji swoich

zadań statutowych na rzecz potrzebujących mieszkańców Augustowa przynosi pozytywne efekty. W roku 2016 Stowarzyszenie składało oferty na realizację zadania publicznego w konkursach. Wiele z ofert otrzymało dotacje na realizację. Łączna kwota dotacji – 46.505,- zł (5 umów z Gminą Miasta Augustów).

W roku 2016 zrealizowano wspólnie 5 projektów. Wszystkie realizowane były w partnerstwie z Miejskim Ośrodkiem Pomocy Społecznej w Augustowie i dotyczyły zadań na rzecz dzieci i młodzieży, osób niepełnosprawnych, seniorów, osób bezdomnych i zagrożonych wykluczeniem społecznym. Członkami Stowarzyszenia są pracownicy Miejskiego Ośrodka Pomocy Społecznej w Augustowie, którzy na rzecz Stowarzyszenia pracują wolontarystycznie.

Ponadto Ośrodek wspiera realizację umowy o współpracy ww. Stowarzyszenia ze Stowarzyszeniem Bank Żywności Suwalki – Białystok dotyczącą programu „Żółty Talerz”, dzięki której dzieci uczęszczające do placówki wsparcia dziennego Świetlica „Nasza Ostoja” mają urozmaicone i bardziej wartościowe posiłki podczas zajęć w Świetlicy.

Informacja o zrealizowanych projektach znajduje się w Sprawozdaniu merytorycznym Stowarzyszenia na Rzecz Pomocy Społecznej w Augustowie za rok 2016.

Przykłady współpracy:

- MOPS w Augustowie współpracował przy inicjatywie augustowskich gastronomów i Stowarzyszenia GO Augustów p.n. Wigilia Otwartych Serc poprzez informowanie i przekazywanie zaproszeń osobom samotnym, ubogim, chorym, niepełnosprawnym na spotkanie. Wielu podopiecznych Ośrodka skorzystało z pięknej inicjatywy,

- Stowarzyszenie Wiosna od lat prowadzi akcję Szlachetna Paczka. Pracownicy socjalni od września do listopada współpracowali z organizatorami inicjatywy i informowali o możliwości skorzystania z pomocy najbardziej potrzebujących mieszkańców miasta,

- współpracuje pozafinansowo z organizacjami pozarządowymi działającymi na terenie miasta Augustowa, uczestniczy w ich wydarzeniach. W roku 2016 Ośrodek zgłosił mieszkankę Augustowa do Konkursu Lady D. skierowanego do aktywnych kobiet niepełnosprawnych, nasza kandydatka została laureatką konkursu na poziomie wojewódzkim w kategorii "**Życie Zawodowe**".

Miejski Ośrodek Pomocy Społecznej uczestniczył w organizacji „**Marszu dla Życia i Rodziny**”, który odbył się w dniu 29 maja 2016r., przedsięwzięcie promujące pozytywne wzorce rodziny. W wydarzeniu wzięło udział wielu mieszkańców Augustowa, zebrani przeszli z Rynku Zygmunta Augusta do Amfiteatru nad jez. Necko. Wydarzeniu towarzyszyły występy dzieci i młodzieży, równoległe prowadzony był piknik rodzinny.

Decyzje potwierdzające prawo do świadczeń opieki zdrowotnej finansowanych ze środków publicznych – zadanie obowiązkowe.

Dokumentem potwierdzającym prawo do świadczeń opieki zdrowotnej osób posiadających miejsce zamieszkania na terytorium Rzeczypospolitej Polskiej, a nie objętych powszechnym – obowiązkowym i dobrowolnym ubezpieczeniem zdrowotnym, jest decyzja wójta (burmistrza, prezydenta) gminy właściwej ze względu na miejsce zamieszkania świadczeniobiorcy, potwierdzająca to prawo. Decyzja wydawana jest po przeprowadzeniu rodzinnego wywiadu środowiskowego, stwierdzeniu spełniania kryterium dochodowego, o którym mowa w art. 8 ustawy o pomocy społecznej.

Na podstawie Upoważnienia Burmistrza Miasta Augustowa do załatwiania spraw i wydawania decyzji dotyczących potwierdzenia prawa do świadczeń opieki zdrowotnej uprawnionym świadczeniobiorcom z dnia 1 października 2007r. zgodnie z art. 54 ustawy z dnia 27 sierpnia 2004 o świadczeniach opieki zdrowotnej finansowanych ze środków publicznych (tj. Dz. U. z 2015r. poz. 581 z późniejszymi zmianami) wydano:

- 38 decyzji dotyczących potwierdzenia prawa do ubezpieczenia zdrowotnego na podstawie wywiadów środowiskowych,
- 7 decyzji wygaszających.

Ponadto został przekazany komplet dokumentów dotyczących potwierdzenia prawa do świadczeń zdrowotnych do innych ośrodków oraz przyjęto **2 wywiady środowiskowe z innych ośrodków celem objęcia mieszkańców Augustowa ubezpieczeniem zdrowotnym**. Łącznie przeprowadzono 38 wywiadów środowiskowych dotyczących wydania decyzji prawo do świadczeń zdrowotnych finansowanych ze środków publicznych.

Sprawozdanie z realizacji zadania z zakresu przeciwdziałania przemocy w rodzinie wynikającego z ustawy z dnia 29 lipca 2005r. o przeciwdziałaniu przemocy w rodzinie (tekst jednolity Dz. U. 2016, poz. 65 z późn. zm.) za rok 2016, realizacji Gminnego Programu Przeciwdziałania Przemocy w Rodzinie oraz Ochrony Ofiar Przemocy w Rodzinie na lata 2016-2018

Realizatorem zadania dotyczącego przeciwdziałania przemocy w rodzinie na terenie miasta Augustowa jest Miejski Ośrodek Pomocy Społecznej w Augustowie.

Art. 6 ust. 2 ustawy z dnia 29 lipca 2005r. o przeciwdziałaniu przemocy w rodzinie (Dz. U. z 2016r. poz. 65 z późn. zm.) określa zadania gminy, do których w szczególności należy tworzenie gminnego systemu przeciwdziałania przemocy w rodzinie, w tym:

1) opracowanie i realizacja gminnego programu przeciwdziałania przemocy w rodzinie;

Uchwałą Nr XIX/162/16 Rady Miejskiej w Augustowie z dnia 14 stycznia 2016r. uchwalono Gminny Program Przeciwdziałania Przemocy w Rodzinie oraz Ochrony Ofiar Przemocy w Rodzinie na lata 2016 – 2018. Przygotowanie programu poprzedziła diagnoza oparta na analizie danych pochodzących od podmiotów prowadzących różnorodne działania w obszarze przeciwdziałania przemocy w rodzinie na rzecz mieszkańców Augustowa.

2) prowadzenie poradnictwa i interwencji w zakresie przeciwdziałania przemocy w rodzinie w szczególności poprzez działania edukacyjne służące wzmocnieniu opiekuńczych i wychowawczych kompetencji rodziców w rodzinach zagrożonych przemocą w rodzinie;

Osoby, co do których istnieje podejrzenie, że doświadczają przemocy w rodzinie otrzymały wsparcie od pracowników socjalnych w postaci pracy socjalnej oraz były informowane na temat możliwości skorzystania z bezpłatnej pomocy specjalistycznej, tj. prawnej, psychologicznej. W roku 2016 pracą socjalną w ramach procedury „Niebieskiej Karty” zostało objętych 95 osób.

W roku sprawozdawczym w siedzibie Miejskiego Ośrodka Pomocy Społecznej w Augustowie były udzielane bezpłatne porady prawne i psychologiczne prowadzone przez Stowarzyszenie Centrum Aktywności Społecznej „Pryzmat” w Suwałkach.

Zatrudniony w Miejskim Ośrodku Pomocy Społecznej w Augustowie psycholog prowadził grupy wsparcia dla osób doświadczających przemocy oraz grupy wsparcia opiekuńczo – wychowawczych „Szkoła Rodzica” z których korzystały osoby objęte wsparciem asystentów rodzin. W roku sprawozdawczym odbyły się trzy edycje grupy wsparcia dla osób doświadczających przemocy oraz trzy edycje grupy wsparcia opiekuńczo – wychowawczej „Szkoła Rodzica”. Psycholog Miejskiego Ośrodka Pomocy Społecznej w Augustowie w roku 2016 udzielił 303 porad indywidualnych w ramach prowadzonej przez pracowników socjalnych pracy socjalnej. Pomoc psychologiczna była również udzielana w miarę potrzeby w miejscu zamieszkania klientów Miejskiego Ośrodka Pomocy Społecznej w Augustowie (60 – porad psychologa w miejscu zamieszkania klientów).

Forma pomocy specjalistycznej	Liczba osób
Prawna – Centrum Aktywności Społecznej „Pryzmat” Suwałki	161
Psychologiczna – Centrum Aktywności Społecznej „Pryzmat” Suwałki	46
Psychologiczna – MOPS Augustów: poradnictwo indywidualne	303

Psychologiczna – MOPS Augustów: grupa wsparcia opiekuńczo – wychowawcza „Szkoła Rodzica”	14
Psychologiczna – MOPS Augustów: grupa wsparcia dla osób doświadczających przemocy w rodzinie	19
Praca socjalna – MOPS Augustów w ramach prowadzonej procedury „Niebieskiej Karty”	95

Na terenie miasta Augustowa prowadzone były działania edukacyjne i profilaktyczne służące wzmocnieniu właściwych postaw rodziców w rodzinach zagrożonych przemocą w rodzinie. W ramach podjętych działań między innymi rozdysponowano ulotki informacyjne oraz plakaty tematyczne wśród placówek oświatowych z terenu miasta Augustów oraz członków Zespołu Interdyscyplinarnego oraz udostępniono plakaty oraz inne ulotki informacyjne na terenie Miejskiego Ośrodka Pomocy Społecznej w Augustowie – liczba przeprowadzonych kampanii 1.

3) zapewnienie osobom dotkniętym przemocą w rodzinie miejsc w ośrodkach wsparcia;

W okresie sprawozdawczym nie było potrzeby kierowania osób dotkniętych przemocą w rodzinie do ośrodków wsparcia. W przypadku zaistnienia potrzeby osoby takie będą kierowane do właściwych placówek na terenie województwa.

4) prowadzenie interwencji w trybie odebrania dziecka z rodziny w związku z zaistnieniem przemocy w rodzinie, na podstawie art. 12a ustawy:

W okresie sprawozdawczym przeprowadzono dwie interwencje w trybie odebrania dziecka z rodziny w związku z zaistnieniem przemocy w rodzinie. W obydwu przypadkach decyzję o odebraniu dzieci podjęli: pracownik socjalny, policjant, przedstawiciel ochrony zdrowia. Zgodnie z art. 12a ust. 4 w ciągu 24 godzin od momentu odebrania dzieci został powiadomiony sąd opiekuńczy. Pouczenie o prawie złożenia zażalenia do sądu opiekuńczego na odebranie dziecka przekazano rodzicom w obecności funkcjonariuszy Policji i pracownika socjalnego. W pierwszym przypadku zostało odebranych dwoje dzieci, które zostały umieszczone u najbliższej rodziny wspólnie nie zamieszkującej. Decyzją Sądu Rejonowego III Wydział Rodzinny i Nieletnich w Augustowie dzieci powróciły do rodziny biologicznej. W drugim przypadku odebrane dziecko zostało umieszczone w Samodzielnym Publicznym Zakładzie Opieki Zdrowotnej w Augustowie. Następnie na mocy postanowienia Sądu Rejonowego III Wydział Rodzinny i Nieletnich

w Augustowie dziecko zostało umieszczone w pieczy zastępczej – Rodzinnym Domu Dziecka w Augustowie.

5) tworzenie zespołów interdyscyplinarnych;

Zespół Interdyscyplinarny miasta Augustowa został powołany zarządzeniem Nr 43/11 Burmistrza Miasta Augustowa z dnia 4 maja 2011r. w sprawie powołania i składu zespołu interdyscyplinarnego, skład zespołu jest zgodny z art. 9a ust. 3 i 4 ustawy.

W roku sprawozdawczym odbyły się 4 posiedzenia Zespołu Interdyscyplinarnego w dniach:

- 09.03.2016r. – na posiedzeniu Zespołu zostało przedstawione sprawozdanie z Gminnego Programu Przeciwdziałania Przemocy w Rodzinie oraz Ochrony Ofiar Przemocy w Rodzinie na lata 2014 – 2015 za rok 2015. Podsumowano działalność Zespołu Interdyscyplinarnego za rok 2015. Oprócz wyżej wymienionych spraw zostały również omówione indywidualne przypadki z toczących się grup roboczych.
- 08.06.2016r. – członkowie Zespołu Interdyscyplinarnego otrzymali Gminny Program Przeciwdziałania Przemocy w Rodzinie oraz Ochrony Ofiar Przemocy w Rodzinie na lata 2016 – 2018. Omówiono indywidualne przypadki z toczących się grup roboczych. Psycholog Miejskiego Ośrodka Pomocy Społecznej w Augustowie przedstawił zakres prowadzonej pracy z osobami doznającymi przemocy oraz omówił prowadzone grupy wsparcia dla osób doświadczających przemocy oraz grupy wsparcia opiekuńczo – wychowawczej „Szkoła Rodzica”.
- 07.09.2016r. – na posiedzeniu zostały przekazane materiały merytoryczne dotyczące przeprowadzenia procedury odebrania dziecka z rodziny w sytuacji zagrożenia życia i zdrowia, w związku z przemocą w rodzinie. Na zakończenie przedstawiono i przedyskutowano indywidualny przypadek z toczącej się grupy roboczej.
- 07.12.2016r. – podsumowanie działalności Zespołu Interdyscyplinarnego i grup roboczych w 2016 roku. Podczas spotkania został przedyskutowany przykład toczącej się procedury Niebieskiej Karty. Na tym posiedzeniu zostały przekazane materiały promocyjne i informacyjne odnośnie przeciwdziałania przemocy.

W dniu 17.10.2016r. członkowie Zespołu Interdyscyplinarnego oraz grup roboczych uczestniczyli w szkoleniu pt. „Interwencyjny odbiór dziecka ze środowiska, na podstawie art. 12a ustawy o przeciwdziałaniu przemocy w rodzinie”. Uczestnicy szkolenia podnieśli wiedzę na temat procedury odbioru dziecka ze środowiska zgodnie z ustawą o przeciwdziałaniu przemocy w rodzinie. Szkolenie to okazją do przedyskutowania trudnych zagadnień i wymiany doświadczenia. Szkolenie zostało sfinansowane ze środków Miejskiego Ośrodka Pomocy Społecznej w Augustowie.

W roku 2016 do Zespołu Interdyscyplinarnego w Augustowie wpłynęły 92 formularzy „Niebieskiej karty” – A.

Instytucja zakładająca „Niebieską Kartę”	Liczba formularzy
Komenda Powiatowa Policji w Augustowie	68
Miejski Ośrodek Pomocy Społecznej w Augustowie	10
Miejska Komisja Rozwiązywania Problemów Alkoholowych w Augustowie	10
Placówki oświatowe	2
Punkt Pomocy dla Ofiar Przemocy w Rodzinie przy NZOZ Poradnia Zdrowia Psychicznego – Poradnia Terapii Uzależnienia i Współuzależnienia w Augustowie	2

W okresie sprawozdawczym zostało powołanych 82 grup roboczych w celu rozwiązania problemów związanych z wystąpieniem przemocy w rodzinie w indywidualnych przypadkach. W omawianym okresie prowadzono w sumie 104 grupy robocze, w tym 22 grupy robocze, w których kontynuowano pracę z roku 2015r. W okresie od 1 stycznia 2016r. do 31 grudnia 2016r. odbyło się 281 posiedzeń grup roboczych. Zakończono 76 procedur „Niebieskiej Karty”, w tym:

- 48 w związku z ustaniem przemocy w rodzinie i uzasadnionym przypuszczeniem o zaprzestaniu dalszego stosowania przemocy w rodzinie oraz po zrealizowaniu indywidualnego planu pomocy,
- 28 w związku z rozstrzygnięciem o braku zasadności podejmowania działań.

Zostało wypełnionych 67 formularzy „Niebieskiej Karty” – C oraz 48 formularzy „Niebieskiej Karty” – D.

Podczas pracy grup roboczych dla każdej rodziny został ustalony indywidualny plan pomocy na bazie druku „Niebieskiej Karty” – C. Każdy członek grupy roboczej miał określone zadania w zależności od powinności służbowej, np. dzielnicowi przekazywali informacje prawne, przeprowadzali rozmowy profilaktyczno – ostrzegawcze ze sprawcami przemocy oraz sprawdzali stan bezpieczeństwa osób pokrzywdzonych, w rodzinach, w których są małoletnie dzieci w wieku szkolnym pedagodzy prowadzili z nimi rozmowy wspierające oraz udzielali porad rodzicom. Kluczową rolę w indywidualnym planie pomocy mają pracownicy socjalni, którzy wspierają ofiary przemocy, pomagają w uzyskaniu pomocy od instytucji specjalizujących się w poszczególnych formach pomocy (psychologicznej, prawnej, medycznej), diagnozują sytuację podczas wizyt w środowiskach, informują

o przysługujących różnych formach pomocy. Pomagają w bardzo trudnych, skomplikowanych, często kryzysowych sytuacjach.

W związku z prowadzoną procedurą „Niebieskiej Karty” grupy robocze Zespołu Interdyscyplinarnego w ramach współpracy pomiędzy instytucjami i podmiotami działającymi w zakresie pomocy osobom i rodzinom będącymi w kryzysie przekazały:

- 16 informacji odnośnie doświadczanej przemocy do Prokuratury Rejonowej w Augustowie,
- 42 informacje o toczącej się procedurze „Niebieskiej Karty”, w tym przekazanie do prowadzonych postępowań w kierunku znęcania się dokumentów procedury „Niebieskiej Karty” do Komendy Powiatowej Policji w Augustowie,
- 16 informacji odnośnie sytuacji dzieci do Sądu Rejonowego w Augustowie III Wydział Rodzinny i Nieletnich,
- 2 informacje do I Zespołu Kuratorskiej Służby Sądowej w Augustowie odnośnie osoby, która w okresie próby ponownie stosuje przemoc,
- 5 informacji o toczącej się procedurze „Niebieskiej Karty” do Wydziału Karnego Sądu Rejonowego w Augustowie i Sądu Okręgowego w Suwałkach.

W roku 2016r. Miejski Ośrodek Pomocy Społecznej w Augustowie sporządził, a następnie przekazał wymagane sprawozdania z wykonywania przez gminę zadań z zakresu przeciwdziałania przemocy w rodzinie do Podlaskiego Urzędu Wojewódzkiego, Ministerstwa Pracy i Polityki Społecznej oraz Powiatowego Centrum Pomocy Rodzinie w Augustowie. Łączna liczba sporządzonych i przekazanych sprawozdań z realizacji zadania to 9.

Na realizację Programu w roku 2016 przeznaczono kwotę 13.000,- zł. Wydatki ogółem poniesione w roku 2016 wyniosły 12.469,14 zł.

	Wydatki w 2016 roku
Zakupy materiałów i artykułów biurowych, obsługa spotkań zespołów interdyscyplinarnych, druki, ulotki, zakup urządzenia wielofunkcyjnego	5 400,- zł
Zakup usług pozostałych: między innymi usługi pocztowe, kampania informacyjna, szkolenie warsztatowe z zakresu funkcjonowania Zespołu Interdyscyplinarnego	7.069,14 zł
Razem:	12.469,14 zł

Kontrole zewnętrzne: W roku 2016 nie były prowadzone kontrole zewnętrzne.

Sprawozdania z realizacji harmonogram Gminnego Programu Przeciwdziałania Przemocy w Rodzinie oraz Ochrony Ofiar Przemocy w Rodzinie Miasta Augustowa na lata 2016 – 2018 za rok 2016

1. Cel operacyjny: Diagnozowanie zjawisk przemocy w rodzinie na terenie miasta Augustowa				
Zadanie	Wskaźnik	Termin realizacji	Realizatorzy	Źródła finansowania
1. Zbieranie danych od instytucji dotyczących występowania przemocy w rodzinie	Liczba wszczętych procedur „Niebieskiej Karty” przez instytucje działające na rzecz przeciwdziałania przemocy w rodzinie - 92	2016	MOPS w Augustowie Zespół Interdyscyplinarny: policja, komisja rozwiązywania problemów alkoholowych, oświata, ochrona zdrowia	MOPS Augustów
2. Sporządzanie sprawozdawczości dotyczącej realizacji zadania z zakresu przeciwdziałania przemocy w rodzinie	Liczba przekazanych sprawozdań - 9 (6 do Podlaskiego Urzędu Wojewódzkiego, 1 do Ministerstwa Pracy i Polityki Społecznej, 1 z Gminnego Programu ... i 1 do PCPR)	2016	MOPS w Augustowie	MOPS Augustów
2. Cel operacyjny: Zwiększenie skuteczności działań w zakresie przeciwdziałania przemocy w rodzinie				
Zadanie	Wskaźnik	Termin realizacji	Realizatorzy	Źródła finansowania
1. Aktywny udział w pracach Zespołu Interdyscyplinarnego	Liczba posiedzeń Zespołu Interdyscyplinarnego – 4 Ilość powołanych grup roboczych - 82	2016	Zespół Interdyscyplinarny Miasta Augustowa	MOPS Augustów
2. Aktywny udział w pracach grup roboczych	Liczba posiedzeń grup roboczych – 281 Liczba wypełnionych druków „Niebieskiej Karty” – C – 67 Ilość wypełnionych druków „Niebieskiej Karty” – D – 48	2016	Zespół Interdyscyplinarny Miasta Augustowa	MOPS Augustów
3. Współpraca pomiędzy instytucjami i podmiotami działającymi w zakresie pomocy osobom i rodzinom będącym w kryzysie	Liczba spraw - 178	2016	Zespół Interdyscyplinarny Miasta Augustowa MOPS w Augustowie	MOPS Augustów
4. Podejmowanie interwencji w rodzinach objętych procedurą „Niebieskiej Karty”	Liczba złożonych zawiadomień do prokuratury o podejrzeniu popełnienia czynów określonych w art. 2 § 2 ustawy o przeciwdziałaniu przemocy w rodzinie – 16 Liczba informacji do Zespołu Kuratorskiej Służby Sądowej w Augustowie odnośnie	2016	Zespół Interdyscyplinarny Miasta Augustowa MOPS w Augustowie	MOPS Augustów

	osoby, która w okresie próby ponownie stosuje przemoc - 2			
5. Upowszechnianie materiałów informacyjno - edukacyjnych na temat przemocy w rodzinie i jej negatywnych skutków, prowadzenie kampanii społecznych	Liczba rozpowszechnionych materiałów – 2 000 Ilość kampanii informacyjnych - 1	2016	Zespół Interdyscyplinarny Miasta Augustowa MOPS w Augustowie	MOPS Augustów
6. Monitorowanie sytuacji życiowej rodzin zagrożonych kryzysem i będących w trudnej sytuacji przez pracowników socjalnych.	- Liczba wywiadów środowiskowych - 2731 - Liczba osób, którym przyznano pomoc z powodu przemocy w rodzinie - 22	2016	MOPS w Augustowie	MOPS Augustów
3. Cel operacyjny: Zapewnienie ochrony i możliwości udzielenia wsparcia osobom i rodzinom dotkniętym przemocą				
1. Zapewnienie pomocy osobom dotkniętym przemocą w rodzinie miejsc w ośrodkach wsparcia dla ofiar przemocy	Liczba osób/rodzin, którym zostały zapewnione miejsca w ośrodkach wsparcia dla ofiar przemocy - 0	2016	Zespół Interdyscyplinarny Miasta Augustowa MOPS w Augustowie	MOPS Augustów
2. Udzielanie pomocy i wsparcia osobom doświadczającym przemocy w rodzinie, pozostającym w środowisku zamieszkania	Liczba osób/rodzin, którym udzielono pomocy z powodu przemocy w rodzinie - 95	2016	MOPS w Augustowie	MOPS Augustów
3. Informowanie o instytucjach udzielających pomocy w sytuacjach stosowania przemocy w rodzinie - działania edukacyjno - informacyjne	Liczba udzielonych informacji (osobom/rodzinom) - 104	2016	MOPS w Augustowie	MOPS Augustów
4. Zwiększenie dostępności do poradnictwa specjalistycznego	Liczba porad - 258	2016	Poradnia Terapii Uzależnień, Punkt Pomocy Ofiarom Przemocy, Młodzieżowy Punkt Poradni i Terapii	Budżety realizatorów
5. Prowadzenie grup wsparcia dla osób doświadczających przemocy w rodzinie	Liczba utworzonych grup wsparcia – 3 Liczba osób uczestniczących w grupach wsparcia - 19	2016	MOPS w Augustowie	MOPS Augustów
6. Zwiększenie dostępności do pomocy specjalistycznej: prawnej, psychologicznej	Liczba porad prawnych - 161 Liczba porad psychologicznych - 46	2016	Centrum Aktywności Społecznej „Pryzmat” Suwałki	MOPS Augustów
4. Cel operacyjny: Podnoszenie świadomości społecznej i wrażliwości na zjawiska związane z przemocą w rodzinie				
Zadanie	Wskaźnik	Termin realizacji	Realizatorzy	Źródła finansowania
1. Upowszechnianie materiałów informacyjno – edukacyjnych na temat przemocy w rodzinie i jej negatywnych skutków,	Liczba przeprowadzonych kampanii - 1	2016	Zespół Interdyscyplinarny Miasta Augustowa MOPS w Augustowie	MOPS Augustów

prorowadzenie kampanii społecznych				
2. Prowadzenie działań edukacyjnych służących wzmocnieniu kompetencji opiekuńczych i wychowawczych w rodzinach zagrożonych przemocą w rodzinie	Liczba utworzonych grup wsparcia opiekuńczo – wychowawczych „Szkoła Rodzica” – 3 Liczba osób uczestniczących w grupach wsparcia - 14	2016	MOPS w Augustowie	MOPS Augustów
3. Wspieranie różnych form spędzania wolnego czasu dla dzieci i młodzieży promujące zachowania nieagresywne	Liczba placówek wsparcia dziennego – 5 Liczba zrealizowanych projektów - 27	2016	Placówki wsparcia dziennego MOPS w Augustowie Gmina Miasto Augustów	Placówki wsparcia dziennego MOPS w Augustowie Gmina Miasto Augustów
5. Cel operacyjny. Podniesienie poziomu wiedzy i umiejętności osób realizujących zadania związane z przeciwdziałaniem przemocy w rodzinie				
1. Doskonalenie grup zawodowych zaangażowanych w problematykę przeciwdziałania przemocy w rodzinie	Liczba szkoleń zorganizowanych przez Zespół Interdyscyplinarny - 1 Liczba szkoleń, konferencji o tematyce przeciwdziałania przemocy w rodzinie - 35	2016	Zespół Interdyscyplinarny Miasta Augustowa MOPS w Augustowie	Zespół Interdyscyplinarny, Budżety realizatorów

Potrzeby w zakresie pomocy społecznej.

Miejski Ośrodek Pomocy Społecznej w Augustowie świadcząc bezpośrednio pomoc osobom i rodzinom znajdującym się w trudnej sytuacji życiowej jest w stanie wskazać rzeczywiste potrzeby gminy związane z zapewnieniem godnego życia jej mieszkańcom.

Określając potrzeby w zakresie pomocy społecznej uwzględniono dane ze sprawozdawczości Ośrodka, warunki pracy i doświadczenia osób pracujących w terenie oraz aktualne przepisy prawne.

Najważniejsze potrzeby Miasta Augustowa w zakresie pomocy społecznej w roku 2017:

1. MOPS w Augustowie nadal boryka się z trudnościami lokalowymi:

- brak odpowiedniej liczby pomieszczeń biurowych, Dział Pomocy Środowiskowej i Integracji Społecznej znajduje się na piętrze. Osoby chore, niepełnosprawne, starsze mają problemy z pokonaniem schodów. Zapowiadana zmiana siedziby Ośrodka wymaga zabezpieczenia na ten cel środków finansowych. Dostosowanie pomieszczeń na rzecz ops wymaga przeprowadzenia prac adaptacyjnych, stworzenia odpowiedniej infrastruktury technicznej, dostosowanie wejścia budynku do potrzeb osób niepełnosprawnych, starszych. Innym rozwiązaniem jest przeniesienie siedziby Ośrodka do dostosowanego budynku lub pomieszczeń. Ośrodek realizuje nowe zadania wynikające z ustawy

z dnia 11 lutego 2016r. o pomocy państwa w wychowaniu dzieci (Dz. U. z 2016 poz. 195 z późn. zm.). Z przysługujących świadczeń korzysta wielu mieszkańców Augustowa, konieczne jest stworzenie odpowiednich warunków zarówno dla mieszkańców składających wnioski, jak i pracowników obsługujących zadanie.

- aktualnie zajmowane przez Świetlicę „Nasza Ostoja” pomieszczenia w budynku przy ul. Mickiewicza 2, jest to rozwiązanie tymczasowe. Dzieci z rodzin wieloproblemowych potrzebują stałego miejsca, gdzie w spokoju mogą odrobić lekcje, rozwijać się i spędzać czas z rówieśnikami. Konieczne jest udostępnienie na stałe pomieszczeń spełniających standardy wymagane w ustawie z dnia 9 czerwca 2011r. o wspieraniu rodziny i pieczy systemie pieczy zastępczej (Dz. U. z 2017r., poz. 697). W Augustowie konieczne jest utworzenie placówki wsparcia dziennego w formie specjalistycznej - socjoterapeutycznej.

- w maju 2014r. opuściliśmy lokal Caritasu, w którym mieściła się Stołówka MOPS dla osób bezdomnych i zagrożonych wykluczeniem społecznym wraz z punktem higienicznym. Do końca 2014r. Stołówka mieściła się w pomieszczeniu MOPS. W 2015r. konieczne było zaprzestanie jej działalności, gdyż zajmowane pomieszczenie nie spełniało wymogów sanitarno - epidemiologicznych. Niezbędne jest pozyskanie nowego lokalu na realizację tego zadania. Stołówka spełniała bardzo ważną funkcję, szczególnie w pracy z osobami bezdomnymi, gdyż możliwy był z nimi kontakt w porze wydawania posiłków. Udostępniany punkt higieniczny służył osobom bezdomnym i zagrożonym bezdomnością w utrzymaniu higieny osobistej.

- braki lokalowe uniemożliwiają prowadzenie dodatkowych działań na rzecz lokalnej społeczności, między innymi: prowadzenie wypożyczalni sprzętu rehabilitacyjnego ze względu na brak odpowiednich pomieszczeń.

- niezbędne jest uzyskanie odpowiednich pomieszczeń na utworzenie domu dziennego pobytu dla osób starszych – z roku na rok wzrasta liczba starszych mieszkańców Augustowa. Konieczne jest zapewnienie wsparcia seniorom poprzez umożliwienie korzystania z oferty na rzecz społecznej aktywizacji, w tym oferty prozdrowotnej, obejmującej także usługi w zakresie aktywności ruchowej, edukacyjnej, kulturalnej, rekreacyjnej i opiekuńczej, zgodnie ze stwierdzonymi potrzebami w środowisku lokalnym.

- niezbędne jest prowadzenie w okresie zimowym „ogrzewalni” z punktem sanitarnym dla osób zagrożonych zamrożeniem. Konieczne jest pozyskanie na ten cel odpowiedniego, stałego lokalu, w którym będzie punkt higieniczny oraz środków finansowych na obsługę placówki.

- stworzenie 3 mieszkań chronionych dla osób w podeszłym wieku i osób niepełnosprawnych. Rozwiąże to wiele trudnych i często nagłych sytuacji, które wymagają zapewnienia lokum, szczególnie

osobom starszym. Zmieniona ustawa o pomocy społecznej określa postępowanie wobec osób bezdomnych, w tym określenie katalogu placówek (schroniska, noclegownie, ogrzewalnie), standardów ich funkcjonowania. Następstwem tego będzie konieczność umieszczenia osób bezdomnych w podszłym wielu w domach pomocy społecznej, czyli wzrostem wydatków gminy. Aktualnie oczekujemy na rozporządzenie Ministra Rodziny, Pracy i Polityki Społecznej określające szczegółowe wytyczne.

2. Realizacja Strategii Rozwiązywania Problemów Społecznych Gminy Miasta Augustów na lata 2017-2025. Środki finansowe przeznaczone na wykonanie tego zadania są zbyt niskie, a określone w Strategii potrzeby związane z rozwiązywaniem lokalnych problemów społecznych wymagają większych nakładów finansowych. Działania są skierowane do dzieci, młodzieży, osób starszych, zagrożonych wykluczeniem społecznym.

3. Zwiększenie środków finansowych niezbędnych do zabezpieczenia realizacji zadań obowiązkowych gminy, w tym:

- na opłacenie za pobyt mieszkańców w domach pomocy społecznej,
- na wypłatę zasiłków celowych i celowych specjalnych,
- na godne wynagrodzenie pracowników Ośrodka adekwatne do wykonywanej pracy. Pracownicy są przeciążeni zadaniami, ciągłym ich wzrostem, trudną pracą z klientami Ośrodka. Olbrzymia odpowiedzialność powoduje wypalenie zawodowe pracowników. Z roku na rok przybywa zadań do realizacji, nowe procedury wymagają od pracowników większego nakładu pracy w tym samym czasie, ciągłego dokształcania się. Niezbędne jest zwiększenie zatrudnienia, realizacja nałożonych zadań wymaga zatrudnienia m.in. konsultanta. W Ośrodku pracują doświadczeni i wykształceni pracownicy, z wieloletnim stażem. Dobra praca winna być godnie wynagradzana, jednak środki zarezerwowane w budżecie na ten cel są niewystarczające.

- na obsługę zadań, realizację gminnych programów - zbyt niskie środki na obsługę zadań najbardziej uderzają w klientów Ośrodka - mieszkańców miasta, którzy samodzielnie nie potrafią rozwiązać swoich problemów życiowych.

4. Ustawowe przewidziane 3% otrzymanej dotacji na koszty obsługi świadczeń rodzinnych i świadczeń z Funduszu Alimentacyjnego nie wystarcza na pokrycie niezbędnych wydatków wykonania zadania.

5. Zwiększają się koszty obligatoryjnych form pomocy (zasiłki stałe, składka na ubezpieczenie zdrowotne).

6. Wzrasta zapotrzebowanie na miejsca w Zakładach Opieki Długoterminowej, domach pomocy społecznej, ośrodkach całodobowych dla osób starych, samotnych, chorych, niepełnosprawnych.

W Augustowie brakuje placówek świadczących takie usługi np. Rodzinnego Domu Pomocy Społecznej dla Osób Starszych i Chorych, domu dziennego pobytu dla osób starszych

7. Ośrodek będzie realizował swoje zadania w oparciu o działania, które sprawdziły się i przyniosły efekty w latach poprzednich, takie jak: utrzymanie wszelkich, sprawdzonych form pomocy, pisanie projektów i ich realizacja na rzecz dzieci, niepełnosprawnych, bezdomnych i zagrożonych wykluczeniem społecznym, osób starszych i chorych. Bardzo zależy nam na wsparciu i zrozumieniu ze strony władz i społeczności Augustowa, gdyż działania Ośrodka Pomocy Społecznej są najważniejszym instrumentem rozwoju i realizacji zadań polityki społecznej.

8. Ustawa z dnia 4 listopada 2016 r. o wsparciu kobiet w ciąży i rodzin „Za życiem” (Dz. U. 2016 poz. 1860) nakłada na Ośrodek nowe zadania. Wsparcie kobiet w ciąży i ich rodzin określone przepisami ustawy zakłada nową formę pracy jednostek samorządu gminnego realizujących zadanie wspierania rodziny, pracę z rodziną oczekującą na narodziny dziecka, a później pomoc rodzinie w prawidłowym funkcjonowaniu w sytuacji, gdy dziecko urodzi się chore. Pomoc ma na celu niwelowanie skutków trudnej sytuacji rodziny wynikającej z ciężkiego i nieodwracalnego upośledzenia albo nieuleczalnej choroby zagrażającej życiu, które powstały w prenatalnym okresie rozwoju dziecka lub w czasie porodu. Rodzina, w której urodzi się chore dziecko otrzyma wsparcie finansowe oraz w formie świadczeń niepieniężnych, np. nieodpłatnej pomocy prawnej, wsparcia w formie pracy asystentów rodziny, pomoc będzie dostosowywana do indywidualnych potrzeb rodziny. Nowe zadania wymagać będą środków finansowych na ich realizację.

Miejski Ośrodek Pomocy Społecznej w Augustowie dziękuje wszystkim instytucjom, podmiotom, osobom, które wspierają naszą trudną i odpowiedzialną pracę na rzecz potrzebujących mieszkańców Augustowa.

**KIEROWNIK
Miejskiego Ośrodka Pomocy Społecznej
w Augustowie**

Teresa Dobko