

*Miejski Ośrodek Pomocy
Społecznej
w Augustowie*

*Sprawozdanie z działalności
za 2015 rok*



*Bądźmy oazą, gdzie człowiek zachwyca się życiem,
także tym, które kosztuje wiele trudu.*

— Phil Bosmans

Instytucje pomocy społecznej stanowią jeden z kluczowych elementów polityki realizowanej przez władzę publiczną na poziomie rządowym i samorządowym. Gmina w polskim systemie samorządowym stanowi podstawową jednostkę samorządu terytorialnego. Oznacza to, że jest to podmiot publiczny zlokalizowany najbliżej obywatela, a przez to powołany do zaspakajania podstawowych potrzeb członków wspólnoty lokalnej, również w zakresie pomocy społecznej. Z roku na rok zwiększa się liczba zadań do realizacji z obszaru pomocy społecznej. W ostatnich latach instytucje działające w obszarze pomocy społecznej otrzymały do realizacji wiele nowych zadań z różnych dziedzin, wynikających z wytycznych szeregu ustaw bez pełnego zabezpieczenia finansowego z budżetu państwa. Wzrost kosztów realizacji zadań gminy nie wynika z kosztów związanych z obsługą zadań, a z faktu iż realizowane zadania są droższe, trudniejsze, wymagające kompleksowego wsparcia.

Polityka społeczna państwa to nie tylko bezpieczeństwo socjalne mieszkańców, to również konieczność prowadzenia działań sprzyjających równowadze i bezpieczeństwu rodziny. Tymczasem rzeczywistość, z którą najczęściej mamy do czynienia, wypełniona jest bezrobociem, brakiem środków na zaspokojenie nawet podstawowych potrzeb, nadużywaniem alkoholu, uzależnieniami, bezdomnością, przemocą domową, niezaradnością życiową oraz opiekuńczo-wychowawczą, czy wręcz wykluczenia. Wyzwania stojące przed pracownikami pomocy społecznej są coraz bardziej złożone i trudne, a dochodzące zadania nowatorskie i prekursorskie, wymagają ciągłego podnoszenia kwalifikacji.

Współczesne problemy rodzin wymagają kompleksowego i długofalowego wsparcia, niejednokrotnie pomocy specjalistów z różnych dziedzin. Pomoc świadczona przez pracowników Ośrodka jest ograniczona ze względu na ciągle zbyt małą infrastrukturę społeczną. Trudne sytuacje, z jakimi borykają się mieszkańcy wymagają podjęcia skoncentrowanych działań prowadzących do minimalizacji ich negatywnych skutków. Stan ten może zostać osiągnięty jedynie poprzez umożliwienie rozwoju usług oferowanych przez Ośrodek.

Miejski Ośrodek Pomocy Społecznej w Augustowie wykonuje szeroki zakres działań. Podejmuje wiele dodatkowych prac w celu podnoszenia jakości i poszerzenia usług świadczonych najuboższym i najbardziej potrzebującym mieszkańcom Augustowa: dzieciom, osobom chorym, niepełnosprawnym, starszym.

W roku 2015 z pomocy Ośrodka skorzystało wielu mieszkańców Augustowa. Osoby poszukujące pomocy zwracały się do Ośrodka w przeróżnych sprawach: począwszy od zaspokojenia podstawowych potrzeb życiowych, wsparcia finansowego, poprzez trudne sprawy rodzinne, problemy opiekuńczo-wychowawcze, przemoc w rodzinie. Profesjonalizm pracowników, zaangażowanie w pracę zaowocowało i bardzo dużo spraw podopiecznych Ośrodka zostało pozytywnie rozwiązanych. Pomoc była właściwa do rzeczywistych potrzeb, skuteczna.

Sprawozdanie merytoryczne przedstawia zadania, które MOPS w Augustowie zrealizował w 2015 roku.

Wydatkowanie środków finansowych przez Miejski Ośrodek Pomocy Społecznej

w Augustowie w 2015 roku.

Ogółem plan finansowy w 2015 – 14.992.368,- zł

(w roku 2014 roku: 14.383.065,19 zł)

Działalność Miejskiego Ośrodka Pomocy Społecznej w Augustowie finansowana była ze środków gminy 4.070.214,- (27,15%) oraz z dotacji na zadania zlecone 7.608.249,- (50,75%) i dotacji na dofinansowanie zadań własnych gminy 3.313.905,- (22,10%),

z tego:

- dotacje **10.668.171,26 zł** - (w roku 2014 - 10. 500.947,04 zł)

- środki gminy **4.050.208,65 zł** - (w roku 2014 - 3.779.671,72 zł)

Wydatki:

14. 718. 379,91 zł tj. 98,17% (w roku 2014 14.280.618,76 zł tj. 99,29%)

W tym:

I. Zasiłki

- zasiłki stałe = 623.400,61 zł (w roku 2014 - 584.024,- zł)

- zasiłki okresowe = 1.280.266,98zł (w roku 2014 - 1.440.453,88 zł)

- zasiłki celowe i specjalne + inne ze środków gminy = 259.290,82 zł (w roku 2014 - 212.097,86 zł)

= 2.162.958,41 zł (w roku 2014 - 2.236.575,74 zł)

II. Świadczenia rodzinne ogółem = 6.446.536,10 zł (w roku 2014 - 6.253.476.82 zł)

III. Dodatki mieszkaniowe = 521.377,11 zł (w roku 2014 - 587.723,05 zł)

IV. Dodatki energetyczne = 19.437,54 zł (w roku 2014 - 11.476,36 zł)

V. Dożywianie

- Program „Pomoc państwa w zakresie dożywiania” = **1.062.268,09 zł** (w roku 2014 - 993.212,28 zł)

- poza Programem = **9.423,96 zł** (w roku 2014 - 14.537,58 zł)

= 1.071.692,05 zł (w roku 2014 – 1.007.749,86 zł)

VI. Składki

- składki na ubezpieczenia społeczne za niektóre osoby pobierające świadczenia

pielęgnacyjne - **301.957,40 zł** (w roku 2014 - 217.839,49 zł)

- składki na ubezpieczenie zdrowotne opłacane za osoby pobierające niektóre świadczenia z pomocy społecznej oraz niektóre świadczenia rodzinne

- **87.351,20 zł** (w roku 2014 - 63.033,40 zł)

=389.308,60 zł (w roku 2014 - 280.872,89 zł)

VII. Usługi opiekuńcze i specjalistyczne usługi opiekuńcze

- specjalistyczne usługi opiekuńcze - **373.623,- zł** (w roku 2014 - 328.180,-zł)

- usługi opiekuńcze - **411.986,87 zł** (w roku 2014 - 400.411,82 zł)

= 785.609,87 zł (w roku 2014 - 728.591,82 zł)

VIII. Opłaty za pobyt w Domach Pomocy Społecznej = 655.244,89 zł (w roku 570.779,70 zł)

IX. Świetlica „Nasza Ostoja”

- środki gminy na utrzymanie łącznie z dożywianiem/bez kosztów personelu = **30.152,45 zł**

(w roku 2014 - 51.254,55 zł)

X. Dofinansowanie dożywiania w placówkach =20.549,20 zł (w roku 2014 - 23.399,55 zł)

XI. Ośrodek =2.029.675,05zł (w roku 2014-1.880.085,58 zł)

XII. Pozostałe = 585.838,64 zł (w roku 2014 - 648.632,84 zł)

w tym:

- koszty obsługi świadczeń rodzinnych = **359.082,59 zł**(w roku 2014 - 316.982,91 zł)

- odsetki od zasiłków dla opiekunów =**0,-** (w roku 2014 - 14.074,52 zł)

- realizacja Gminnej Strategii Rozwiązywania Problemów Społecznych Miasta Augustowa na

lata 2006-2016 = **5.000,- zł** (w roku 2014 - 4.000,- zł)

-koszty zadania przeciwdziałanie przemocy w rodzinie =**10.873,27 zł** (w roku 2014-11.061,68 zł)

- koszty realizacji zadania wspierania rodziny **=204.851,81 zł** (w roku 2014-138.597,01 zł)
- program wspierania osób pobierających świadczenia pielęgnacyjne **= 1.030,- zł**
(w roku 2014 - 162.946,- zł)
- koszty obsługi dodatków energetycznych **= 388,75 zł** (w roku 2014 229,53 zł)
- Karta Dużej Rodziny **= 1.160,44 zł** (w roku 2014 - 741,19 zł)
- wynagrodzenie należne opiekunowi prawnemu **= 3.451,78 zł**

Zadania gminy w obszarze pomocy społecznej określa ustawa z dnia 12 marca 2004r. o pomocy społecznej (Dz.U. z 2015r. poz. 163 z późniejszymi zmianami).

W roku 2015 z pomocy Miejskiego Ośrodka Pomocy Społecznej w Augustowie na podstawie ustawy o pomocy społecznej skorzystało w podziale na rodziny 1. 013 rodzin, w których łącznie było 2.273 osób (w roku 2014 - 1.090 rodzin, w których łącznie było 2. 590 osób). Liczba osób, którym przyznano pomoc decyzją - 1.801 osób.

Główne powody przyznania pomocy mieszkańcom Augustowa w roku 2015.

Powód przyznania pomocy	Liczba rodzin	Liczba osób w rodzinach
Ubóstwo	770	1859
Sieroctwo	1	1
Bezdomność	68	86
Potrzeba ochrony macierzyństwa: w tym wielodzietność	67 55	335 299
Bezrobocie	692	1712
Niepelnosprawność	174	265
Długotrwała lub ciężka choroba	549	1247
Bezradność w sprawach opiek. – wychowawczych i prowadzenia gospodarstwa domowego - ogółem	181	558
w tym		
rodziny niepełne	149	417
rodziny wielodzietne	27	150
Przemoc w rodzinie	17	42
Alkoholizm	78	133

Narkomania	17	24
Trudności w przystosowaniu do życia po zwolnieniu z zakładu karnego	6	10
Trudności w integracji osób, które otrzymały status uchodźcy lub ochronę uzupełniającą	0	0
Zdarzenia losowe	0	0
Sytuacja kryzysowa	1	1
Kłęska żywiołowa lub ekologiczna	0	0

Liczba mieszkańców Augustowa na dzień 31 grudnia 2015r. wynosi 29.395 (dane Urząd Miejski w Augustowie). W roku 2015 ze świadczeń z pomocy społecznej skorzystało – 2. 273 osób stanowi to 7,73 % mieszkańców Augustowa.

Wydatki na świadczenia z pomocy społecznej w przeliczeniu na 1 mieszkańca Augustowa – 500,71 zł (dane własne).

1 października 2015r. wzrosło kryterium dochodowe uprawniające do korzystania ze świadczeń z pomocy społecznej na podstawie **Rozporządzenia Rady Ministrów z dnia 14 lipca 2015r. w sprawie zweryfikowanych kryteriów dochodowych oraz kwot świadczeń pieniężnych z pomocy społecznej**. Wzrost kwoty kryterium dochodowego miał wpływ na wzrost wysokości przyznawanych świadczeń.

Zgodnie z art. 17. 1. ustawy o pomocy społecznej do zadań własnych gminy o charakterze obowiązkowym należy:

- 1) opracowanie i realizacja gminnej strategii rozwiązywania problemów społecznych ze szczególnym uwzględnieniem programów pomocy społecznej, profilaktyki i rozwiązywania problemów alkoholowych i innych, których celem jest integracja osób i rodzin z grup szczególnego ryzyka;*

Realizacja Gminnej Strategii Rozwiązywania Problemów Społecznych Gminy Miasto Augustów na lata 2006 – 2016.

W roku 2015 działania w ramach realizacji Gminnej Strategii Rozwiązywania Problemów Społecznych Gminy Miasto Augustów na lata 2006 – 2016 zostały przeprowadzone w ramach działalności Ośrodka przedsięwzięcia skierowane do dzieci z rodzin dysfunkcyjnych oraz osób starszych.

W dniu 28 sierpnia 2015r. odbył się wyjazd dzieci z placówki wsparcia dziennego Świetlica „Nasza Ostoja” tematycznie związane z edukacją ekologiczną. Wyjazd został sfinansowany w ramach edukacji ekologicznej prowadzonej przez Gminę Miasta Augustów oraz Gminnej Strategii Rozwiązywania Problemów Społecznych Miasta Augustowa na lata 2006-2016; Priorytet 2 *Miasto Augustów miastem bezpiecznym społecznie*

dzięki wcześniejszym programom profilaktycznym o charakterze socjalizacyjnym oraz aktywnej polityce społecznej. Podczas wycieczki dzieci poznały następujące atrakcje turystyczne i ekologiczne: **Muzeum Lipskiej Pisanki i Tradycji** - dzieci uczestniczyły w warsztatach i własnoręcznie wykonały pisanki, zwiedziły Silvarium w Puszczy Knyszyńskiej ze ścieżką edukacyjną, i Galerią na Skraju Puszczy, warsztaty kowalskie i garncarskie w Czarnej Wsi Kościelnej, warsztaty łyżkarskie w miejscowości Zamczysko i warsztaty tkackie. W wycieczce wzięło udział 30 osób – 26 dzieci i 4 opiekunów.

W dniu 12 listopada 2015r. odbyło się spotkanie integracyjne starszych mieszkańców Augustowa w formie wyjazdu do Elckiego Centrum Kultury na Koncert Katarzyny Groniec pod tytułem „ZOO z piosenkami Agnieszki Osieckiej”. Przedsięwzięcie zostało zorganizowane w partnerstwie ze Stowarzyszeniem na Rzecz Pomocy Społecznej w Augustowie w ramach realizacji Gminnej Strategii Rozwiązywania Problemów Społecznych Miasta Augustowa na lata 2006-2016; Priorytet 7 – *Uczynienie Miasta Augustów przyjaznym środowiskiem życia dla osób niepełnosprawnych, długotrwale chorych oraz starszych.* W spotkaniu wzięło udział 48 osób.

W roku 2015 łączne wydatki MOPS w Augustowie na realizację Gminnej Strategii Rozwiązywania Problemów Społecznych Miasta Augustów na lata 2006-2016 wyniosły – 5.000,- zł. (w roku 2014 -4.000,- zł)

W roku 2015 kontynuowane były działania zawarte w Gminnej Strategii Rozwiązywania Problemów Społecznych Gminy Miasta Augustowie na lata 2006 – 2016. Poszczególne podmioty działające na terenie gminy podejmowały szereg przedsięwzięć na rzecz mieszkańców Augustowa w ramach realizacji swoich celów statutowych oraz inicjatyw wynikających z pozyskanych dodatkowych środków finansowych.

Realizacja zapisów Strategii uzależniona jest od możliwości finansowych, prawnych i organizacyjnych poszczególnych podmiotów. Wiele inicjatyw zostało przeprowadzonych w partnerstwie organów administracji samorządowej, instytucji oraz organizacji pozarządowych.

2) sporządzanie, zgodnie z art. 16a, oceny w zakresie pomocy społecznej;

Miejski Ośrodek Pomocy Społecznej w Augustowie od 2010r. rokrocznie sporządza Ocenę Zasobów Pomocy Społecznej Gminy Miasta Augustów. Ocena przekazywana jest do 30 kwietnia Radzie Miejskiej oraz Regionalnemu Ośrodkowi Polityki Społecznej w Białymstoku. Ocena oparta jest o formularz sporządzony przez Instytut Rozwoju Służb Społecznych.

3) udzielanie schronienia, zapewnienie posiłku oraz niezbędnych ubrań osobom tego potrzebującym;

W roku 2015 **schronienie** zostało udzielone 43 osobom w 8 Ośrodkach, 281 świadczeń na łączną kwotę 101.317,31 zł (dla porównania w roku 2014 - 40 osobom w 6 Ośrodkach na łączną kwotę 74.315,54 zł).

Osoby bezdomne przebywały w następujących Ośrodkach:

- Dom dla Osób Bezdomnych i Najuboższych MONAR – MARKOT w Garbasie – 27 osób,
- Dom Gościnny Dzieciółówka – 9 osób,
- Stowarzyszenie „MONAR” Mazowieckie Centrum Pomocy Bliźniemu „Markot” w Turowie – 2 osoby,
- Stowarzyszenie „MONAR” – Centrum Pomocy Bliźniemu „Markot” w Marwałdzie – 1 osoba,
- Fundacja Bread of Life Ośrodek New Life Center w Długiej Goślinie – 1 osoba,
- Ośrodek dla Osób Uzależnionych SP ZOZ „Nowy Dworek” - 1 osoba,
- Caritas Diecezji Białostockiej – Białystok – 1 osoba,
- Fundacja Tarkowskich Herbu Klamry – 1 osoba.

W mieście Augustowie w okresie zimowym w miesiącach styczeń – kwiecień oraz listopad - grudzień 2015r. przy ulicy Łaziennej 6 funkcjonowała placówka „niskoprogowa” – ogrzewalnia dla osób zagrożonych zamarznięciem. Ogrzewalnia przeznaczona jest dla osób, którym w godzinach wieczornych i nocnych grozi utrata życia z powodu wyziębienia organizmu lub zamarznięcia. W 2015r. z przebywania w „ogrzewalni” osoby bezdomne skorzystały 57 razy. Od wielu lat i w 2015 na terenie Augustowa nie zamarzła żadna osoba. Przez cały okres zimowy pracownicy socjalni współpracowali ze Strażą Miejską oraz Policją, monitorowali miejsca przebywania osób bezdomnych, diagnozowali środowiska bezdomnych. Pracownicy socjalni pracujący metodą streetworkingu z najtrudniejszą grupą, jaką są osoby bezdomne wykonali bardzo dużo pracy, by nie doszło do tragicznych sytuacji zamarznięcia. Łącznie monitorowano sytuację 68 osób.

Konieczne jest utworzenie ogrzewalni wraz z punktem higienicznym na terenie miasta w odpowiednim pomieszczeniu, umożliwiającym świadczenie usług na odpowiednim poziomie, która będzie funkcjonowała przez cały rok.

W roku 2015 zostały zawarte 4 indywidualne programy wychodzenia z bezdomności, których założeniem jest zaktywizowanie osób bezdomnych, ich ekonomiczne usamodzielnienie, wzrost samodzielności i poprawa funkcjonowania w społeczeństwie. 2 osoby otrzymały mieszkania z zasobów miejskich, wobec nich prowadzona jest nadal praca socjalna w celu monitorowania ich sytuacji życiowej, wsparcia w kryzysach.

- **niezbędne ubranie** – potrzeba zakupu niezbędnej odzieży zaspokajana jest poprzez przyznanie zasiłków pieniężnych na ten cel. Osoby potrzebujące ubrania otrzymują również pomoc rzeczową ze Stowarzyszenia na Rzecz Pomocy Społecznej w Augustowie z którym tutejszy Ośrodek od lat współpracuje. Stowarzyszenie w swej działalności statutowej zakłada pomoc najuboższym i pozyskuje na ten cel środki finansowe. MOPS w Augustowie jest partnerem Stowarzyszenia we wszystkich realizowanych projektach. Wspólne działanie i zaangażowanie sektora publicznego i pozarządowego umożliwia udzielenie bardziej efektywnej pomocy i większej liczbie potrzebującym.

W pomieszczeniach Ośrodka znajduje się kosz na odzież używaną dostępny dla mieszkańców, do którego można przynieść niepotrzebną odzież i w taki sposób przekazać osobom potrzebującym.

- *zapewnienie posiłku* –

Zestawienie wydatków dotyczących zapewnienia posiłku

I. Program „Pomoc państwa w zakresie dożywiania”

dotacja – 837.668,09 zł

środki gminy – 224.600,- zł

Razem: 1.062.268,09 zł

II. Środki własne gminy – posiłki poza „Programem” – 9. 423,96 zł

III. Dofinansowanie dożywiania w placówkach wsparcia dziennego – 38. 568,40 zł

RAZEM: 1.110.260,45 zł

(w roku 2014 -1.048.257,66 zł)

Zgodnie z przepisami ustawy o pomocy społecznej jedną z podstawowych form wsparcia jest zapewnienie posiłku. MOPS w Augustowie realizuje to zadanie poprzez:

1. Rządowy program „Pomoc państwa w zakresie dożywiania” – opisany na stronie 27.
2. Finansowanie posiłku osobom nie spełniającym kryterium otrzymania pomocy w ramach programu „Pomoc państwa w zakresie dożywiania – ze środków gminy – w szczególnie uzasadnionych przypadkach osobom, które nie spełniają kryteriów otrzymania pomocy w ramach Programu „Pomoc państwa w zakresie dożywiania” przyznany jest posiłek finansowany ze środków gminy – poza Programem. W roku 2015 z tej formy pomocy skorzystało 29 osób, łączny koszt realizacji zadania to 9.423,96 zł. W poprzednich latach MOPS w Augustowie prowadził Stołówkę dla osób bezdomnych, zagrożonych wykluczeniem społecznym oraz tych, którzy własnym staraniem nie są w stanie przygotować sobie ciepłego posiłku. Od 2015r. Stołówka nie funkcjonuje z powodu braku lokalu na ten cel. Została zamknięta jedna z najwłaściwszych form pomocy dla grupy „najtrudniejszej” – osobom zagrożonym

wykluczeniem społecznym i bezdomnością. Punkt, który umożliwiał kontakt z osobami, które nie mają stałego miejsca przebywania, reagowania na negatywne zmiany ich w ich życiu lub zdrowiu. (w roku 2014 z posiłku finansowanego ze środków gminy - poza Programem - skorzystało 39 osób – koszt 14.537,58 zł).

3. Dofinansowanie zakupu artykułów spożywczych placówkom wsparcia dziennego do przygotowania posiłków dzieciom. W ramach zadań własnych Miejski Ośrodek Pomocy Społecznej w Augustowie dofinansowuje zakup artykułów spożywczych do przygotowania dożywiania dzieci w placówkach wsparcia dziennego działających na terenie Gminy Miasto Augustów na podstawie zezwolenia Burmistrza Miasta Augustowa. Na terenie miasta Augustowa działa 5 placówek wsparcia dziennego: jedna prowadzona przy MOPS w Augustowie, pozostałe przez organizacje pozarządowe. W roku 2015 sfinansowano zakup artykułów spożywczych do przygotowania posiłków dla dzieci w 5 placówkach wsparcia dziennego na łączną kwotę 38.568,40 zł (w roku 2014 na kwotę 40. 507,80 zł).

4) przyznawanie i wypłacanie zasiłków okresowych;

W 2015 roku przyznano zasiłki 706 rodzinom (1.621 osób w rodzinie) 3. 796 świadczeń, na łączną kwotę 1.280.266,98 zł. Wydano 1.739 decyzji administracyjnych przyznających zasiłki okresowe. Powody przyznania to w szczególności: bezrobocie, długotrwała choroba, niepełnosprawność, możliwość utrzymania lub nabycia uprawnień do świadczeń z innych systemów zabezpieczenia społecznego. Wysokość wypłaconego zasiłku okresowego uzależniona jest od dochodu rodziny; okres, na jaki jest przyznawany zasiłek okresowy, ustala pracownik socjalny na podstawie okoliczności sprawy.

Wysokość zasiłku okresowego wynika z wyliczenia matematycznego, stanowi 50% różnicy pomiędzy kryterium dochodowym rodziny/osoby a dochodem rodziny/osoby. Najniższa kwota wypłaconego zasiłku okresowego to 20,- zł, najwyższa kwota wypłaconego zasiłku okresowego – 1.159,92 zł.

Od 1 października 2015r. zmieniło się kryterium dochodowe uprawniające do korzystania ze świadczeń z pomocy społecznej.

Wysokość kryterium dochodowego dla:

- osoby samotnie gospodarujące – 634,- zł (było 542,- zł)
- osoby w rodzinie – 514,- zł (było 456,- zł).

Zmiana kryterium dochodowego na wpływ na wysokość przyznawanych zasiłków oraz wzrost liczby osób, którym przysługują świadczenia.

Zasiłki okresowe finansowane były wyłącznie z dotacji. (Zasiłki okresowe w 2014r. przyznano 734 rodzinom, w których było 1. 870,- osób w rodzinie na łączną kwotę 1.440.453,88 zł).

5) przyznawanie i wypłacanie zasiłków celowych;

W roku 2015 przyznano 904 osobom zasiłki celowe (567 rodzinom – 1.458 osób w rodzinie) na kwotę 103.422,72 zł. Zasiłki przyznawane były głównie na: zakup leków i leczenie, żywności, opału. Wielu mieszkańców Augustowa zgłasza się o pomoc w tej formie, niestety budżet Ośrodka był niewystarczający na zaspokojenie potrzeb mieszkańców Augustowa. Średnia wysokość zasiłku wyniosła 114,41 zł (w roku 2014 zostało przyznanych 806 świadczeń w formie zasiłku celowego na kwotę 89.836,67 zł).

6) przyznawanie i wypłacanie zasiłków celowych na pokrycie wydatków powstałych w wyniku zdarzenia losowego;

W roku 2015 nie było potrzeby udzielenia pomocy w wyniku zdarzenia losowego (w roku 2014 pomoc została przyznana 1 rodzinie poszkodowanej podczas pożaru, koszty realizacji zadania – 2.000,- zł)

7) przyznawanie i wypłacanie zasiłków celowych na pokrycie wydatków na świadczenia zdrowotne osobom bezdomnym oraz innym osobom niemającym dochodu i możliwości uzyskania świadczeń na podstawie przepisów o świadczeniach opieki zdrowotnej finansowanych ze środków publicznych;

W roku 2015 r. nie wystąpiła potrzeba udzielenia pomocy w tej formie.

8) przyznawanie zasiłków celowych w formie biletu kredytowanego;

- w 2015 r. nie udzielono pomocy w tej formie.

9) opłacanie składek na ubezpieczenia emerytalne i rentowe za osobę, która zrezygnuje z zatrudnienia w związku z koniecznością sprawowania bezpośredniej, osobistej opieki nad długotrwale lub ciężko chorym członkiem rodziny oraz wspólnie niezamieszkującymi matką, ojcem lub rodzeństwem;

W roku 2015 r. nie wystąpiła potrzeba udzielenia pomocy w tej formie.

10) praca socjalna;

Praca socjalna to interdyscyplinarna działalność skierowana na pomoc osobom i rodzinom we wzmocnieniu lub odzyskaniu zdolności do funkcjonowania w społeczeństwie poprzez pełnienie odpowiednich ról społecznych, jak również tworzenie warunków sprzyjających temu celowi. Ma na celu rozwinięcie lub wzmocnienie aktywności i samodzielności życiowej rodzin i osób samotnych. Efektywne działanie możliwe jest tylko poprzez kompleksowe wsparcie skierowane na działanie z przypadkiem indywidualnym, całą rodziną i otoczeniem. Jest to praca trudna i złożona, gdyż wymaga uwzględnienia nie tylko aktualnych, doraźnych potrzeb osób i rodzin, lecz także włączenia w realizację pomocy środowiskowej lokalnego potencjału. Pracownicy socjalni prowadzą diagnozę środowisk z którymi pracują polegającą na rozpoznaniu aktualnej sytuacji klientów, jej przyczyny, skutków, aby odpowiednio dobrać

sposób postępowania w celu zniwelowania barier uniemożliwiających samodzielne funkcjonowanie. Pracownicy socjalni proponują najbardziej potrzebne świadczenia z pomocy społecznej oraz kwalifikują do uzyskania świadczeń, udzielają informacji i wskazówek. Ich znajomość lokalnych zasobów instytucjonalnych pozwala na wskazanie miejsc poradnictwa specjalistycznego umożliwiającego rozwiązywanie problemów i otrzymania pomocy od właściwej instytucji. Podejmują współpracę z innymi specjalistami. Prowadzą bardzo trudną działalność związaną z przeciwdziałaniem przemocy w rodzinie w ramach pracy w grupach roboczych Zespołu Interdyscyplinarnego. Działalność pracowników socjalnych odnosi się również do społeczności lokalnej w celu zapewnienia współpracy i koordynacji działań instytucji i organizacji dla zaspokojenia potrzeb mieszkańców. Praca socjalna prowadzona jest we współpracy z wieloma instytucjami, w szczególności są to szkoły, przedszkola, Sąd, kuratorzy zawodowi i społeczni, służba zdrowia, Powiatowe Centrum Pomocy Rodzinie w Augustowie, Powiatowa Komenda Policji, placówki wsparcia dziennego: SOPD „Przystań”, Środowiskowe Ogniskowo Wychowawcze TPD w Augustowie, KTSD „Hospicjum” w Augustowie, Fundacja Cordis w Augustowie, Dom dla Osób Bezdomnych i Najuboższych MONAR – Markot w Garbasie, Dom Gościnny w Dzieciolówce, Środowiskowy Dom Samopomocy w Augustowie, organizacje pozarządowe, a w szczególności ze Stowarzyszeniem na Rzecz Pomocy Społecznej w Augustowie.

Praca socjalna prowadzona na rzecz przeciwdziałania wykluczeniu społecznemu i reintegracji społecznej prowadzona jest również poprzez współpracę z podmiotami działającymi w tym obszarze na terenie Augustowa. Od roku 2013 w Augustowie funkcjonuje Centrum Integracji Społecznej prowadzone przez Stowarzyszenie Inicjatyw Społeczno – Gospodarczych im. Zygmunta Augusta w Augustowie. W roku 2015 zostało wydanych 15 skierowań do CIS, a 8 wniosków Powiatowego Urzędu Pracy w Augustowie zostało zaopiniowanych przez pracowników socjalnych. Zostały opłacone składki zdrowotne dla 6 uczestników CIS, którzy nie posiadali prawa do ubezpieczenia zdrowotnego. (w roku 2014 zostały wydane 4 skierowania, 6 wniosków PUP zostało zaopiniowanych przez pracowników socjalnych, opłacono 2 osobom składki zdrowotne).

W roku 2015 kontynuowana była realizacja Programu Operacyjnego Pomoc Żywnościowa 2014-2020 (PO PŻ) realizowanego w ramach Europejskiego Funduszu Pomocy Najbardziej Potrzebującym (FEAD). Zgodnie z wytycznymi Programu ośrodek pomocy społecznej wydaje skierowania do otrzymania pomocy żywnościowej dla osób spełniających kryteria w ramach PO PŻ (pracownik socjalny na podstawie zgromadzonej dokumentacji bada sytuację materialną rodziny/osoby ubiegającej się o pomoc).

31 grudnia 2014 MOPS w Augustowie zawarł porozumienie z Kołem Caritas Diecezji Elckiej przy Parafii Rzymskokatolickiej p.w. Św. Jana Chrzciciela w Augustowie dotyczące współpracy realizacji Programu Operacyjnego Pomoc Żywnościowa 2014-2020 na rzecz mieszkańców Gminy Miasto Augustów – mieszkających na terenie Parafii Rzymskokatolickiej p.w. Św. Jana Chrzciciela w Augustowie.

W 2015r. zostały wydane skierowania dla 62 rodzin, w których było 186 osób. Caritas nie uczestniczył w realizacji PO PŻ Podprogramu 2015.

8 grudnia 2015 MOPS w Augustowie zawarł porozumienie ze Stowarzyszeniem Inicjatyw Społeczno – Gospodarczych im. Króla Zygmunta Augusta dotyczące współpracy realizacji Programu Operacyjnego Pomoc Żywnościowa 2014-2020 na rzecz mieszkańców Gminy Miasto Augustów. Stowarzyszenie współpracuje z Bankiem Żywności Suwałki – Białystok jako organizacja partnerska lokalna. W roku 2015r. zostały wydane skierowania dla 198 rodzin, których było 554 osób.

Łącznie wydano 260 skierowań do otrzymania pomocy żywnościowej.

MOPS w Augustowie udostępnia mieszkańcom tablicę ogłoszeniową celem wymiany informacji o możliwości oddania do użytkowania sprzętów gospodarstwa domowego, mebli oraz ofert: szkoleń lub chęci podjęcia pracy. Oprócz ubrań mieszkańcy przynoszą do Ośrodka zabawki, książki, naczynia i sprzęt kuchenny oraz drobny sprzęt domowy. Wymiana tych przedmiotów pomiędzy mieszkańcami jest dobrą praktyką uzupełniania braków w gospodarstwach domowych.

Miejski Ośrodek Pomocy Społecznej w Augustowie w roku 2015 zatrudniał 15 pracowników socjalnych świadczących pracę socjalną, w tym 14 prowadzi pracę środowiskową w terenie. Ośrodek spełnia standard zatrudnienia pracowników socjalnych - pracownik socjalny na 2.000 mieszkańców gminy (gmina Miasto Augustów liczy 29.395 mieszkańców – stan na 31.12.2015r.).

Udokumentowana praca socjalna w środowisku	4.686 spraw (w roku 2014 – 4. 780)
w tym między innymi:	
- przeprowadzone wywiady środowiskowe	- 3. 069 (w roku 2014 – 3 . 104)
w tym:	
- wywiady alimentacyjne na rzecz osób korzystających z pomocy społecznej	- 25 (w roku 2014 - 30)
- wywiady w sprawie ubezpieczenia zdrowotnego <i>na podstawie Upoważnienia Burmistrza Miasta Augustowa zgodnie z art. 54 ustawy z dnia 27 sierpnia 2004 o świadczeniach opieki zdrowotnej finansowanych ze środków publicznych (t.j. Dz. U. z 2015r. poz. 581 z późniejszymi zmianami) wydano 43 decyzji dotyczących potwierdzenia prawa do ubezpieczenia zdrowotnego na podstawie wywiadów środowiskowych, w tym 8 decyzji wygaszających,</i>	- 35 (w 2014 – 29)
- wywiady w sprawie ustalenia prawa do świadczeń opiekuńczych <i>zgodnie z art. 23 ust. 4e ustawy z dnia 28 listopada 2003r. o świadczeniach rodzinnych (t.j. Dz. U. z 2015r., poz. 114 z późniejszymi zmianami)</i>	- 118 (w 2014 – 82)

- wywiady w sprawie objęcia rodziny pomocą asystenta rodziny <i>zgodnie z art. 11 ustawy z dnia 9 czerwca 2011r. o wspieraniu rodziny i systemie pieczy zastępczej (tekst jednolity Dz. U. z 2015r., poz. 332 z późniejszymi zmianami)</i>	- 11 (roku 2014 - 22)
- przyjęto wnioski o dodatki mieszkaniowe w liczbie	- 576 (w roku 2014 - 661)
- liczba przyjętych wniosków na dodatki energetyczne	- 197 (w 2014- 170)
- przeprowadzono wywiady i sporządzono informacje do dodatków mieszkaniowych w liczbie <i>na podstawie art. 7 ustawy z dnia 21 czerwca 2001r. o dodatkach mieszkaniowych (Dz. U. z 2013r. poz. 966 z późniejszymi zmianami) wywiad środowiskowy przeprowadzany jest dla ustalenia faktycznego stanu majątkowego wnioskodawcy</i>	- 404 (w roku 2014 - 356)
- załatwione sprawy dla Urzędu Miasta i urzędów gmin	- 124 (w roku 2014 - 263)
- załatwione sprawy dla Sądów, Prokuratury	- 25 (w roku 2014 - 32)
- załatwione sprawy dla Komendy Powiatowej Policji	- 88 (w roku 2014 - 89)
- załatwione sprawy dla ZUS i KRUS	- 10 (w roku 2014 - 12)
- załatwione sprawy dla innych ośrodków pomocy społecznej	- 40 (w roku 2014 - 38)
- załatwione sprawy do celów emerytalno – rentowych i do celów orzecznictwa o niepełnosprawności	- 29 (w roku 2014 - 30)
- zawarto kontrakty socjalne w liczbie	- 0 (w roku 2014 - 3)
- przekazano informacje dotyczących dłużników alimentacyjnych, spraw związanych ze świadczeniami rodzinnymi <i>na podstawie art. 4 ust. 4 ustawy z dnia 7 września 2007r. o pomocy osobom uprawnionym do alimentów (tekst jednolity Dz. U. z 2015r. poz. 859 z późniejszymi zmianami) pracownik socjalny przekazuje informacje dotyczące dłużników alimentacyjnych korzystających ze świadczeń z pomocy społecznej niezbędne do prowadzenia postępowania wobec tych dłużników.</i>	- 89 (w roku 2014 - 86)

- opiniowanie wniosków o skierowanie do Centrum Integracji Społecznej przy Stowarzyszeniu Inicjatyw Społeczno – Gospodarczych im. Zygmunta Augusta w Augustowie <i>zgodnie z art. 12. ust. 2 ustawy z dnia 13 czerwca 2003r. o zatrudnieniu socjalnym (DZ. U. z 2011r. Nr 43 poz. 225 z późn. zm.)</i>	
- skierowania do CIS wydane przez MOPS	- 15 (w 2014 - 4)
- opinie pracowników socjalnych do wniosków o skierowanie wydanych przez PUP w Augustowie	- 9 (w 2014 – 6)
- skierowano wnioski do innych instytucji w sprawie interwencji kryzysowej w liczbie	- 0 (w roku 2014 - 2)
- liczba założonych „Niebieskich kart”	- 11 (w roku 2014 -10)
- liczba rodzin z udokumentowaną pracą socjalną	- 1.466 (w roku 2014 – 1.097)
- liczba indywidualnych programów wychodzenia z bezdomności	- 4 (w roku 2014 -1)
- liczba osób/rodzin które odeszły z pomocy społecznej	- 232 (roku 2014 – 190)
- liczba posiedzeń grup roboczych w ramach działań Zespołu Interdyscyplinarnego prowadzonych przez pracowników socjalnych	- 395 (w roku 2014 – 344)
- liczba szkoleń, w których uczestniczyli pracownicy socjalni	- 48 (w roku 2014 – 54)
- liczba skierowań do otrzymania pomocy żywnościowej w ramach programu PO PŻ	258

11) organizowanie i świadczenie usług opiekuńczych, w tym specjalistycznych, w miejscu zamieszkania, z wyłączeniem specjalistycznych usług opiekuńczych dla osób z zaburzeniami psychicznymi;

W roku 2015r. usługami opiekuńczymi zostały objęte 74 osoby, w tym osoby samotnie gospodarujące stanowiły 94,50% ogółu osób korzystających z usług. Usługi opiekuńcze prowadzone były w domach osób starszych, samotnych, które z powodu wieku, choroby lub innych przyczyn wymagają pomocy innych osób. Usługi opiekuńcze wykonywane były przez 11 wykwalifikowanych pracowników (asystentów osób niepełnosprawnych i opiekunów w ops).

Łączny koszt wykonania tego zadania to 411.986,87 zł (środki gminy). Przepracowano łącznie 15.377 godzin (w 2014r. usługami opiekuńczymi objętych było 77 osób, koszt wykonania tego zadania to 400. 411,82 zł).

Koszt 1 godziny usług opiekuńczych wynosił 15 zł (ustalony Uchwałą Nr XXI/157/12 Rady Miejskiej w Augustowie z dnia 17 grudnia 2012r. zmieniająca uchwałę w sprawie określenia szczegółowych warunków przyznawania i odpłatności za usługi opiekuńcze, z wyłączeniem specjalistycznych usług opiekuńczych dla osób z zaburzeniami psychicznymi, udzielane przez MOPS w Augustowie oraz szczegółowych zasad częściowego lub całkowitego zwolnienia z opłat oraz trybu pobierania opłat). Na podstawie Uchwały Nr XII/101/15 Rady Miejskiej w Augustowie z dnia 4 września 2015r. zmieniającej uchwałę w sprawie określenia szczegółowych warunków przyznawania i odpłatności za usługi opiekuńcze, z wyłączeniem specjalistycznych usług opiekuńczych dla osób z zaburzeniami psychicznymi, udzielane przez MOPS w Augustowie oraz szczegółowych zasad częściowego lub całkowitego zwolnienia z opłat oraz trybu pobierania opłat - od 1 października 2015r. wynosi 18 zł za godzinę usług.

Wysokość odpłatności za usługi opiekuńcze jest uzależniona od dochodu na osobę samotnie gospodarującą lub na osobę w rodzinie.

12) prowadzenie i zapewnienie miejsc w mieszkaniach chronionych;

Na terenie Gminy Miasta Augustów nie ma mieszkań chronionych.

Bezwzględnie potrzebne jest utworzenia na terenie miasta dwóch mieszkań chronionych: dla osób w podeszłym wieku i dla osób niepełnosprawnych.

13) (uchylony);

14) dożywianie dzieci;

Dożywianie dzieci zostało opisane w części sprawozdania dotyczącej Programu „Pomoc państwa w zakresie dożywiania” na stronie 27.

Oprócz tego w ramach zadań własnych Miejski Ośrodek Pomocy Społecznej w Augustowie dofinansowuje zakup artykułów spożywczych do przygotowania dożywiania dzieci w placówkach wsparcia dziennego działających na terenie Gminy Miasto Augustów.

W 2015r. placówki otrzymały dofinansowanie w wysokości:

Lp.	Placówka	Przeciętna w miesiącu liczba dzieci	Wydatki w roku 2015
1.	Świetlica „Nasza Ostoja”	24	18.019,20
2.	SOPD „Przystań”	35	3.749,21
3.	KTSD	49	8.549,99
4.	Środowiskowe Ognisko Wychowawcze TPD	20	3.450,-
5.	Fundacja CORDIS	23	4.800,-
Razem		151	38.568,40

(w roku 2014 – 40.507,80 zł – 157 dzieci)

15) sprawienie pogrzebu, w tym osobom bezdomnym;

- w roku 2015 ze środków gminy zostały sprawione 4 pogrzeby, na które wydatkowano łącznie 10.047,02 zł (2014 ze środków gminy został sprawiony 1 pogrzeb (szczątki ludzkie), na który wydatkowano 200,-zł).

16) kierowanie do domu pomocy społecznej i ponoszenie odpłatności za pobyt mieszkańca gminy w tym domu;

- w roku 2015 w 10 domach pomocy społecznej przebywało 29 mieszkańców Augustowa, za których pobyt gmina ponosi częściową odpłatność (zgodnie z przepisami ustawy o pomocy społecznej). W roku 2015 umieszczono 3 osoby. Zgodnie z zawartymi umowami za 2 osoby odpłatność ponosi rodzina w wysokości pełnego utrzymania mieszkańca w dps, za 2 osoby część odpłatności ponosi rodzina, część gmina, za 25 osób gmina ponosi pełną odpłatność. Łączne wydatki na ten cel wyniosły 655.244,89 zł. W roku 2015 gmina poniosła znacznie większe koszty realizacji tego zadania, ponieważ wzrosły koszty utrzymania w domach pomocy społecznej i zwiększyła się liczba mieszkańców Augustowa umieszczonych w dps (w roku 2014 gmina poniosła koszt w wysokości – 570.779,70 zł za 26 mieszkańców)

Rok	2010	2011	2012	2013	2014	2015
Wysokość środków finansowych własnych gminy	387. 339,16	379. 151,28	391.359,77	455.916,47	570,779,70	655.244,89
Liczba umieszczonych osób	24	22	23	25	26	29

**Informacja o wysokości odpłatności za pobyt mieszkańców gminy Miasta Augustów
w domach pomocy społecznej**

Lp.	Dom Pomocy Społecznej (miejscowość)	liczba osób umieszczonych	od kiedy pensjonariusz umieszczony	średni miesięczny koszt utrzymania mieszkańca w 2013r.	średni miesięczny koszt utrzymania mieszkańca w 2014r.	zwiększenie miesięcznego kosztu na jednego mieszkańca (różnica) 2014r.-2013r.	średni miesięczny koszt utrzymania mieszkańca w 2015r.	zwiększenie miesięcznego kosztu na jednego mieszkańca (różnica) 2015r.-2014r.	miesięczna odpłatność wnoszona przez gminę w 2015r.	średni miesięczny koszt utrzymania mieszkańca w 2016r.	zwiększenie miesięcznego kosztu na jednego mieszkańca (różnica) 2016r.-2015r.	miesięczna odpłatność wnoszona przez gminę w 2016r.
1	Jalówka	1	14.01.2010r.	2.712,00zł	2.895,00zł	183,00zł	2.895,00zł	0,00zł	1.815,82zł	3.045,00 zł	150,00 zł	1.910,01zł
2	Choroszcz	3	08.03.2013r. 21.10.2013r. 20.05.2014r.	2.617,00zł	2.749,00zł	132,00zł	2.841,00zł	92,00zł	6.978,05zł	2987,00 zł	146,00 zł	7.299,15 zł
3	Mońki	1	01.06.2010r.	2.759,00zł	2.841,00zł	82,00zł	2.875,00zł	34,00zł	2.254,16zł	2.895,00zł	20,00 zł	2.219,23 zł
4	Mociesze	3	05.06.2007r. 12.07.2007r. 02.04.2009r.	2.942,00zł	2.995,00zł	53,00zł	3.017,00zł	22,00zł	7.011,03zł	2.950,00 zł	-67,00 zł	6.687,96 zł
5	Nowa Wieś Elcka	5	07.04.2005r. 18.01.2006r. 11.04.2006r. 02.10.2012r. 26.06.2014r.	2.987,60zł	3.110,00zł	122,40zł	3.246,42zł	136,42zł	12.525,86zł	3.370,28 zł	123,86zł	12.919,92 zł
6	Węgorzewo	1	02.06.2004r.	2.644,74zł	2.709,38zł	64,64zł	3.067,00zł	357,62zł	2.541,84zł	3.140,00 zł	73,00 zł	2.614,84 zł
7	Przasnysz	2	07.03.2014r. 19.11.2014r.	0,00zł	2.899,71zł	0,00zł	2.942,53zł	42,82zł	5.237,21zł	3.103,05zł	160,52zł	5.108,14 zł
8	Suwalki	9	25.10.2004r. 27.08.2005r. 26.07.2007r. 02.03.2009r. 30.06.2009r. 24.08.2012r. 19.09.2013r. 09.01.2015r. 10.11.2015r	2.555,80zł	2.780,80zł	225,00zł	2.817,13zł	36,50zł	13.040,88zł	2.878,80 zł	61,50zł	13.303,25 zł
9	Studzieniczna	1	28.04.2008r.	2.764,00zł	2.944,00zł	180,00zł	2.893,00zł	-51,00zł	1.661,83zł	3.081,00zł	188,00zł	1.748,00zł
10	Augustów	1	06.11.2012r.	2.373,00zł	2.500,32zł	127,32zł	2.520,00zł	19,68zł	1.879,48zł	2.600,00zł	80,00 zł	1.924,00zł

16a) pomoc osobom mającym trudności w przystosowaniu się do życia po zwolnieniu z zakładu karnego;

- osoby po opuszczeniu zakładu karnego bardzo często zgłaszają się do Ośrodka o pomoc. W roku 2015 została udzielona pomoc 6 osobom (10 osób w rodzinie) w postaci: pracy socjalnej, zasiłków pieniężnych, posiłków, opłacenia schronienia, pomocy w znalezieniu zatrudnienia. (W roku 2014 - 10 osób, 15 osób w rodzinie).

17) sporządzanie sprawozdańczości oraz przekazywanie jej właściwemu wojewodzie, również w formie dokumentu elektronicznego, z zastosowaniem systemu teleinformatycznego;

Miejski Ośrodek Pomocy Społecznej przekazuje wszelkie obowiązujące sprawozdania kwartalne i roczne z poszczególnych form pomocy.

18) utworzenie i utrzymywanie ośrodka pomocy społecznej, w tym zapewnienie środków na wynagrodzenia pracowników;

Ramowy zakres działań Ośrodka w zakresie pomocy społecznej określa ustawa z dnia 12 marca 2004r. o pomocy społecznej (Dz. U. 2015 poz. 163 z późniejszymi zmianami). Zadania pomocy środowiskowej wykonywane są przez wykwalifikowanych pracowników socjalnych zatrudnionych w MOPS w Augustowie oraz sekcję realizacji świadczeń z pomocy społecznej. Zmiany przepisów prawa spowodowały, iż Ośrodek wykonuje wiele różnych zadań, mieszkańcy Augustowa otrzymują pomoc w wielu sprawach i różnorodnych formach z szerokiego katalogu aktów prawnych. Rodziny bądź osoby mogą ubiegać się o świadczenia pieniężne i niepieniężne, podstawowym i pierwszym działaniem w Ośrodku Pomocy Społecznej jest praca socjalna. Pracownicy socjalni działają na rzecz zmiany w społeczności oraz w życiu indywidualnych osób, rodzin i wspólnot, którym służą, wspierają osoby i rodziny we wzmocnieniu lub odzyskaniu zdolności do funkcjonowania w społeczeństwie oraz organizują warunki sprzyjające temu celowi. Praca ta wymaga ogromnej wiedzy z wielu dziedzin, w tym bieżącej znajomości ciągle zmieniającego się prawa, znajomości lokalnych zasobów społecznych, współpracy z różnymi podmiotami, empatii i wrażliwości na problemy innych ludzi. Jest to trudna i odpowiedzialna praca, która wymaga ciągłego podnoszenia kwalifikacji, poszukiwania rozwiązań na coraz trudniejsze problemy współczesnego świata.

Koszty związane z zatrudnieniem pracowników stanowiły ponad 90% wydatków środków finansowych przeznaczonych na utrzymanie Ośrodka. Pozostałe środki wydatkowane były na koszty niezbędne do funkcjonowania Ośrodka, między innymi na zakup: druków, artykułów biurowych, artykułów chemicznych, wyposażenia, biletów komunikacji miejskiej, usług remontowych, a także opłaty za media, czynsze, opłaty za usługi pocztowe, konserwację sieci telefonicznej, opłaty bankowe,

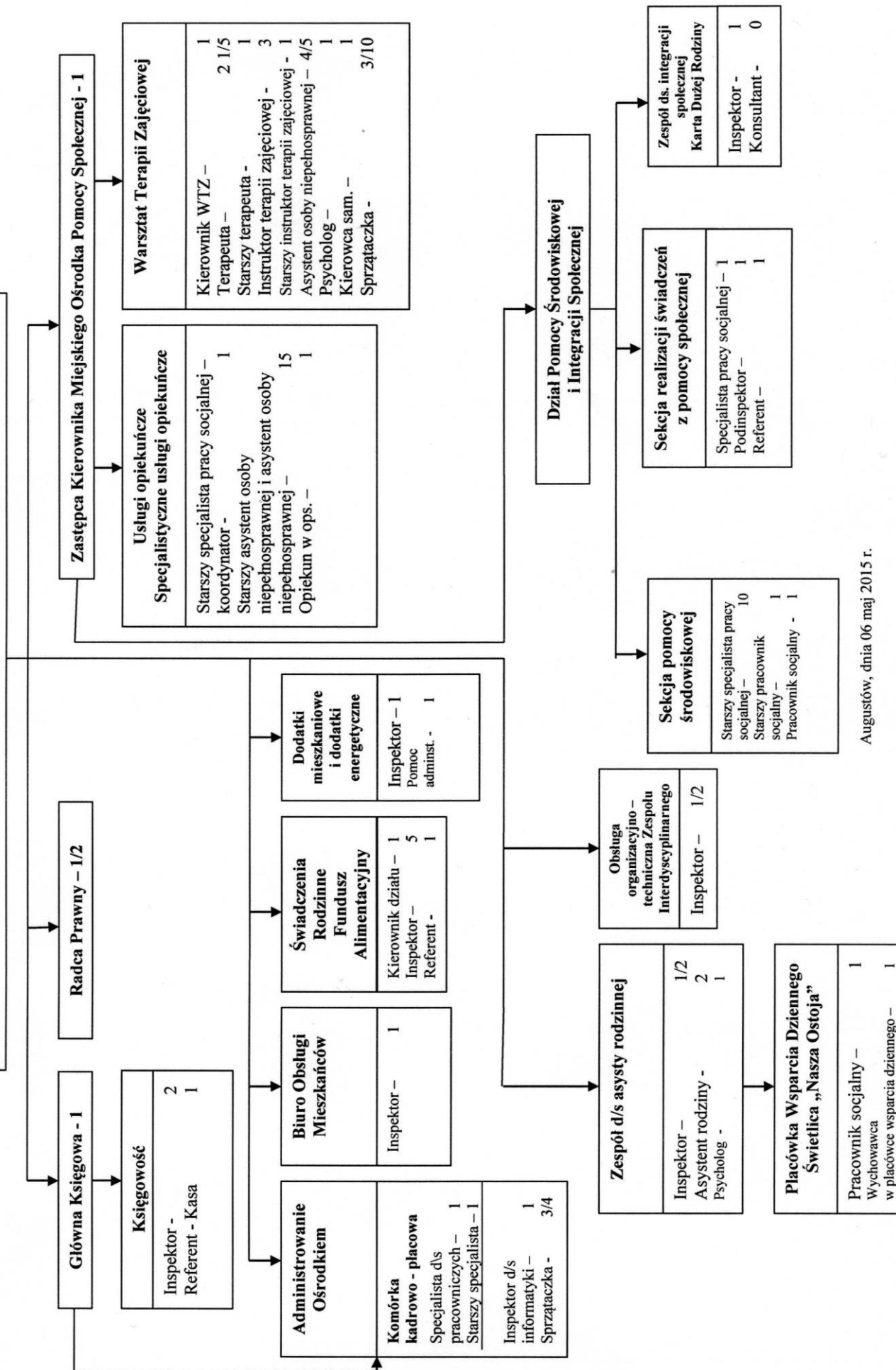
prenumeraty, ubezpieczenia za samochód służbowy WTZ, wyposażenia Ośrodka, licencje, szkolenia pracowników, okresowe badania lekarskie oraz badania do celów sanitarno - epidemiologicznych.

Struktura organizacyjna Ośrodka przedstawia szeroki zakres wykonywania zadań oraz zatrudnienia pracowników. Wszyscy pracownicy posiadają niezbędne, wysokie kwalifikacje adekwatne do wykonywania zadań.

Struktura Organizacyjna Miejskiego Ośrodka Pomocy Społecznej w Augustowie

Załącznik Nr 1

Kierownik Miejskiego Ośrodka Pomocy Społecznej - 1



19) przyznawanie i wypłacanie zasiłków stałych;

- zasiłki stale – przyznano 146 osobom (146 rodzin, w których było 198 osób), wypłacono 1.354 świadczeń na kwotę 623. 400,61 zł (w roku 2014 - przyznano 138 osobom (138 rodzin, w których było 181 osób), wypłacono 1. 322 świadczeń na kwotę 584.024,- zł). W roku 2015 świadczenia w formie zasiłku stałego były finansowane w całości z dotacji. Wydano 262 decyzje administracyjne dotyczące postępowania w przyznawaniu zasiłków stałych. Minimalna kwota wypłacanego zasiłku stałego – 30,- zł, a maksymalna – 604,- zł.

Struktura wydatków na zasiłki stale w latach 2010 - 2015

	2010	2011	2012	2013	2014	2015
Ogółem	379. 501,-	394. 267,68	420.017,60	534.477,72	584.024,-	623.400,61
W tym:						
- dotacja	379. 501,-	315. 414,-	420.017,60	534.477,72	584. 024,-	623.400,61
- środki gminy	-	78. 853,68	-	-	-	-

20) opłacanie składek na ubezpieczenie zdrowotne określonych w przepisach o świadczeniach opieki zdrowotnej finansowanych ze środków publicznych

W roku 2015 wydatki na opłacenie składek na ubezpieczenie zdrowotne wynosiły:

- składki za niektóre osoby pobierające świadczenie pielęgnacyjne,
specjalny zasiłek opiekuńczy, zasiłek dla opiekuna - 39. 751,20 zł
(w roku 2014 - 21. 310,56 zł)

- składki za niektóre osoby pobierające zasiłek stały, kontrakt socjalny,
niektórych uczestników w zajęciach Centrum Integracji Społecznej prowadzone
przez Stowarzyszenia Inicjatyw Społeczno – Gospodarczych
im. Zygmunta Augusta w Augustowie - 47. 600,- zł
(w roku 2014 - 41. 722,84zł)

Łącznie 87. 351,20 zł

(w roku 2014 - 63.033,40 zł)

Świadczenie w roku 2015 finansowane było ze środków pochodzących z dotacji.

Art.17. 2. Do zadań własnych gminy należy:

1) przyznawanie i wypłacanie zasiłków specjalnych celowych;

W roku 2015 ze względu na szczególnie trudną sytuację życiową osób, których dochód przekracza kryterium dochodowe przyznano dla 103 osób zasiłki celowe specjalne (liczba osób w rodzinach – 210), liczba świadczeń 162 na kwotę 41.367,18 zł. Najczęściej zasiłki specjalne celowe były przyznawane w celu pokrycia kosztów związanych z leczeniem, zakupem leków, opał w szczególnie uzasadnionych przypadkach. Przeciętna wysokość zasiłku to 265,08 zł.

Z roku na rok zmniejszane są środki na wypłatę zasiłków celowych specjalnych, ogranicza to możliwość pomocy mieszkańcom, którzy nie kwalifikują się do świadczeń z pomocy społecznej, a znajdują się w trudnej sytuacji życiowej. Uzyskanie pomocy w tej formie umożliwia sfinansowanie wydatków, którym rodziny z różnych przyczyn nie są w stanie samodzielnie sprostać (w roku 2014 - 107 osobom (liczba osób w rodzinach – 220), liczba świadczeń 176 na kwotę 42.943,86 zł).

2) przyznawanie i wypłacanie pomocy na ekonomiczne usamodzielnienie w formie zasiłków, pożyczek oraz pomocy w naturze;

Zadanie to nie jest realizowane przez Ośrodek ze względu na brak środków finansowych na ten cel.

3) prowadzenie i zapewnienie miejsc w domach pomocy społecznej i ośrodkach wsparcia o zasięgu gminnym oraz kierowanie do nich osób wymagających opieki;

W Augustowie nie ma gminnych domów pomocy społecznej i ośrodków wsparcia (dziennych domów pomocy, domów dla matek z małoletnimi dziećmi i kobiet w ciąży, schronisk i domów dla bezdomnych oraz klubów samopomocy) o zasięgu gminnym. MOPS w Augustowie współpracuje z różnymi ośrodkami wsparcia na terenie całego kraju na podstawie porozumień korzysta z ich pomocy. Współpraca została opisana w zadaniach obowiązkowych. MOPS w Augustowie widzi potrzebę utworzenia dziennego domu pobytu dla osób starszych. Spowodowane jest to sytuacją demograficzną mieszkańców oraz potrzebą utrzymania starszych mieszkańców jak najdłużej w ich środowisku.

4) podejmowanie innych zadań z zakresu pomocy społecznej wynikających z rozważanych potrzeb gminy, w tym tworzenie i realizacja programów osłonowych;

W roku 2015 nie realizowane były programy osłonowe.

5) współpraca z powiatowym urzędem pracy w zakresie upowszechniania ofert pracy oraz informacji o wolnych miejscach pracy, upowszechniania informacji o usługach poradnictwa zawodowego i o szkoleniach oraz realizacji Programu Aktywizacja i Integracja, o którym mowa w przepisach o promocji zatrudnienia i instytucjach rynku pracy.

Ośrodek od wielu lat współpracuje z Powiatowym Urzędem Pracy w Augustowie. Współpraca głównie dotyczy:

- upowszechniania ofert pracy, informacji o wolnych miejscach pracy, upowszechnianiu informacji o usługach poradnictwa zawodowego i szkoleniach,
- wykonywania prac społecznie - użytecznych

Ośrodek jest jednym z podmiotów, w którym organizowane są prace społecznie - użyteczne dla osób bezrobotnych bez prawa do zasiłku oraz korzystających ze świadczeń z pomocy społecznej. Prace społecznie użyteczne zorganizowane były w okresie od 3 lutego 2015r. do 31 grudnia 2015r. Prace wykonywało 21 osób, przeciętnie miesięcznie 15 osób. W ramach tej formy aktywizacji osoby bezrobotne wykonywały prace usługowe i porządkowe w ośrodkach wsparcia dziennego dla dzieci: Społecznej Organizacji Przyjaciół Dzieci „Przystań”, Katolickim Towarzystwie Służby Dzieciom, Fundacji CORDIS, Świetlicy „Nasza Ostoja”, Środowiskowym Ognisku Wychowawczym Towarzystwa Przyjaciół Dzieci, Polskim Związku Niewidomych Koło Terenowe w Augustowie, Środowiskowym Domu Samopomocy oraz Warsztacie Terapii Zajęciowej. Prace społecznie – użyteczne to aktywna forma pomocy podopiecznym Ośrodka, aktywizująca zawodowo bezrobotnych, często będących bez pracy przez wiele lat. Osoby wykonujące prace społecznie użyteczne mają okazję zaprezentować się pracodawcom, zdobyć doświadczenie zawodowe, powrócić na rynek pracy.

Wysokość świadczenia wynosiła 8,10 zł za godzinę pracy. Łącznie wypłacone zostały świadczenia w wysokości 51. 208,20 zł. Świadczenia były refundowane z Urzędu Miejskiego na podstawie Porozumienia Nr 2/2015 z dnia 3 lutego 2015r. z Powiatowym Urzędem Pracy w Augustowie w sprawie organizacji prac społecznie użytecznych (wartość prac społecznie użytecznych w roku 2014 wyniosło – 32.726,20 zł, przy wysokości świadczeń 8,- zł za godzinę kwiecień – maj i 8,10 zł za godzinę czerwiec – grudzień).

- wymiany informacji o klientach ubiegających się o świadczenia z pomocy społecznej, z wykorzystaniem narzędzia informatycznego - Samorządowej Elektronicznej Platformy Informacyjnej. W roku 2015 przy użyciu SEPI Ośrodek zamówił 3. 020 szt. zaświadczeń z ewidencji Urzędu Pracy, statusu osoby bezrobotnej, wysokości otrzymanych świadczeń (w roku 2014 - 3. 450 zaświadczeń).

Art. 18. 1. Do zadań zleconych z zakresu administracji rządowej realizowanych przez gminę należy:

- 1) *(uchylony);*
- 2) *(uchylony);*

3) organizowanie i świadczenie specjalistycznych usług opiekuńczych w miejscu zamieszkania dla osób z zaburzeniami psychicznymi;

- specjalistyczne usługi opiekuńcze w miejscu zamieszkania dla osób z zaburzeniami psychicznymi –

W roku 2015 specjalistycznymi usługami opiekuńczymi objęte zostały 39 osoby, w tym 15 osób dorosłych, 24 dzieci autystycznych i z innymi zaburzeniami psychicznymi. Łączny koszt świadczonych specjalistycznych usług opiekuńczych w miejscu zamieszkania dla osób z zaburzeniami psychicznymi wyniósł 373.623,- zł (środki z dotacji). Przepracowano w usługach specjalistycznych 11 529 godzin (w roku 2014 specjalistycznymi usługami opiekuńczymi objęte zostały 33 osoby, w tym 12 osób dorosłych, 21 dzieci, koszt świadczonych usług wyniósł 328 180,- zł).

Specjalistyczne usługi opiekuńcze na rzecz dorosłych świadczone w ich miejscu zamieszkania. 4 asystentów osób niepełnosprawnych przepracowało 6.005 godzin usług przeciętnie dla 12 osób w miesiącu, koszt – 134.094,- zł. Koszt 1 godziny usług opiekuńczych wynosi 15 zł (na podstawie Zarządzenia Nr 2 /2014 Kierownika MOPS w Augustowie z dnia 3 stycznia 2014r. w sprawie tabeli odpłatności za specjalistyczne usługi opiekuńcze dla osób z zaburzeniami psychicznymi. Cena 1 godziny specjalistycznych usług dla osób z zaburzeniami psychicznymi ustalana jest na podstawie kosztów realizacji zadania zgodnie z Rozporządzeniem Ministra Polityki Społecznej z dnia 22 września 2005r. w sprawie specjalistycznych usług opiekuńczych Dz. U. Nr 189, poz. 1598 ze zmian.)

Specjalistyczne usługi opiekuńcze na rzecz dzieci autystycznych i z innymi schorzeniami psychicznymi zostały zakupione w następujących podmiotach:

- Centrum Wspierania Rozwoju Dziecka „Piotruś Pan” w Augustowie,
- Fundacja Pomocy Zdrowiu HARMONIA w Augustowie,
- Rehabilitacja Dzieci i Młodzieży SKOLIFIZ w Elku.

Dzieci otrzymały pomoc w formie terapii (w zależności od indywidualnych potrzeb): arteterapii, behawioralnej, wczesnego wspomaganie metodą behawioralną, integracji sensorycznej, fizjoterapii, terapii logopedycznej.

Łącznie przeprowadzono 5.524 godzin usług specjalistycznych skierowanych do dzieci – koszt 239.529,- zł.

Koszt 1 godziny uzależniony był od rodzaju prowadzonej terapii i miejsca wykonywania usługi (w domu, czy w placówce świadczącej usługę) i wynosił: 42,-zł, 44,-zł, 45,- zł, 48,-zł. Wysokość odpłatności za specjalistyczne usługi opiekuńcze jest uzależniona od dochodu na osobę samotnie gospodarującą lub na osobę w rodzinie.

Łącznie wydano 305 decyzji administracyjnych przyznających usługi opiekuńcze i specjalistyczne usługi opiekuńcze.

Istotnym problemem społecznym jest wzrost liczby dzieci na terenie Miasta Augustowa z zaburzeniami wieku rozwojowego, potrzebujących opieki psychiatrycznej i rehabilitacji. Na terenie Augustowa i powiatu augustowskiego nie ma podmiotu opieki zdrowotnej działającego w tym obszarze, nie jest zabezpieczona realizacja zadań w zakresie opieki zdrowotnej psychiatrii dzieci i młodzieży. Dzieci otrzymują specjalistyczne usługi opiekuńcze z ops, jednak jest to za mała pomoc, by zniwelować skutki ich schorzeń oraz umożliwić właściwy rozwój i funkcjonowanie. Dzieci potrzebują specjalistycznej pomocy medycznej, jest to zadanie w obszarze opieki zdrowotnej. Ośrodki pomocy społecznej w tym zakresie są bezradne. Zgodnie z zapisami art. 8 ust. 1 ustawy z dnia 19 sierpnia 1994r. o ochronie zdrowia psychicznego (DZ. U. z 2011r. Nr 231, poz. 1375 z późniejszymi zmianami) *„jednostki organizacyjne i inne podmioty działające na podstawie ustawy o pomocy społecznej, zwane dalej „organami do spraw pomocy społecznej”, w porozumieniu z podmiotami leczniczymi udzielającymi świadczenia zdrowotne w zakresie psychiatrycznej opieki zdrowotnej organizują na obszarze swojego działania oparcie społeczne dla osób, które z powodu choroby psychicznej lub upośledzenia umysłowego mają poważne trudności w życiu codziennym, zwłaszcza w kształtowaniu swoich stosunków z otoczeniem, w zakresie edukacji, zatrudnienia oraz w sprawach bytowych”*. Konieczne jest przeprowadzenie przez instytucje zainteresowane rozwiązaniem tego problemu intensywnych działań skierowanych do podmiotów opieki zdrowotnej. Celowe jest przeprowadzenie czynności, które przyczynią się: do wzrostu świadomości podmiotów opieki zdrowotnej o trudnej sytuacji naszych mieszkańców, a także do jej rozwiązania poprzez utworzenie poradni psychiatrycznej dla dzieci oraz ośrodka rehabilitacji leczniczej w zakresie rehabilitacji dzieci z zaburzeniami wieku rozwojowego.

4) przyznawanie i wypłacanie zasiłków celowych na pokrycie wydatków związanych z klęską żywiołową lub ekologiczną;

W roku 2015 miasta Augustowa nie dotknęła klęska żywiołowa ani ekologiczna.

5) prowadzenie i rozwój infrastruktury środowiskowych domów samopomocy dla osób z zaburzeniami psychicznymi;

Uchwałą Nr X/75/11 Rady Miejskiej w Augustowie z dnia 30 listopada 2011r. w sprawie utworzenia jednostki budżetowej z dniem 1 stycznia 2012r. utworzono jednostkę budżetową pod nazwą Środowiskowy Dom Samopomocy w Augustowie. Placówka od dnia 1 stycznia 2012r. jest samodzielną jednostką organizacyjną, działającą jako wyodrębniona jednostka budżetowa miasta Augustów. Nadzór nad działalnością placówki sprawuje Burmistrz Miasta Augustowa. Jednak to MOPS przeprowadza

wywiady środowiskowe i wydaje decyzje o skierowaniu i decyzje o odpłatności za korzystanie z usług w ŚDS. W roku 2015 wydano 74 decyzje (w roku 2014 – zostało wydanych 55).

6) realizacja zadań wynikających z rządowych programów pomocy społecznej, mających na celu ochronę poziomu życia osób, rodzin i grup społecznych oraz rozwój specjalistycznego wsparcia;

Program „Pomoc państwa w zakresie dożywiania”

Wieloletni program rządowy „Pomoc państwa w zakresie dożywiania” w roku 2015 realizowany był przez MOPS w Augustowie na podstawie Umowy dotacji Nr 1/2015 „Pomoc państwa w zakresie dożywiania” z dnia 20 lutego 2015 zawartej pomiędzy Wojewodą Podlaskim a Burmistrzem Miasta Augustowa. Ostatecznie po podpisaniu trzech aneksów (Aneks nr 1/2015 zawarty dnia 18 czerwca 2015r., Aneks 2/2015 zawarty 25 sierpnia 2015r., Aneks nr 3/2015 zawarty 18 grudnia 2015r.) Gmina otrzymała dotację w wysokości 837.668,09 zł, przy wkładzie własnym 224.600,- zł. Całkowity koszt Programu wyniósł 1.062.268,09 zł (w roku 2014 – 933.2012,28 zł, w tym dotacja – 752.120,- zł, wkład własny 268.092,28 zł).

Udział dotacji stanowił 78,86 % kosztów realizacji zadania, udział gminy 21,14 %. Realizacja zadania polegała na udzieleniu pomocy w dwóch formach: sfinansowaniu posiłku lub wypłacie zasiłku na zakup artykułów żywnościowych. Od 1 października 2015r. nastąpiła zmiana kryterium dochodowego uprawniającego do korzystania ze świadczeń z pomocy społecznej. Miało to wpływ na wzrost liczby osób korzystających z dożywiania z Programu. Wysokość środków finansowych ulega zmianie w ciągu roku budżetowego. Sytuacja ta bardzo utrudnia pracę tutejszego Ośrodka, zapewnienie sprawnej pomocy wymaga dużego nakładu dodatkowej pracy.

Kryterium dochodowe w zakresie dożywiania z Programu w roku 2015	do 30 września 2015r.	od 1 października 2015r.
osoba samotnie gospodarująca	813,- zł	951,- zł
osoba w rodzinie	684,- zł	771,- zł

Ogółem wydatki dotyczące Programu „Pomoc państwa w zakresie dożywiania” w 2015r. wyniosły: 1. 062. 268,09 zł

w tym:

	Dotacja	Środki gminy	<u>RAZEM</u>
posiłki	358. 354,53 (w roku 2014 – 386.568,-)	83. 873,56 (w roku 2014 – 171.225,28)	442. 228,09 (w roku 2014–557.793,28)
zasilki na zakup żywności	479.313,56 (w roku 2014 – 338.552,-)	140.726,44 (w roku 2014 – 96.867)	620. 040,- (w roku 2014 – 435.419)
RAZEM	837. 668,09 (w roku 2014 – 725.120,-)	224. 600,- (w roku 2014 – 268.092,28)	<u>1.062.268,09</u> (w roku 2014 – 993.212,28)

Program realizowany był w szkołach podstawowych, gimnazjach oraz w barze „Ptyś” ASS Społem.

Z Programu skorzystało 859 rodzin, w których było łącznie 2.548 osób (w 2014r. 900 rodzin, w których łącznie było 2.745 osób).

Rzeczywista liczba osób objętych programem ogółem	1. 675 (w roku 2014- 1.747)		
w tym:	Liczba osób, którym przyznano świadczenie decyzją	Liczba rodzin	Liczba osób w rodzinach
liczba osób korzystających z posiłku	590	367	1.149
liczba osób korzystających z zasilku celowego	771	492	1.399

Zestawienie wydatków – Program „Pomoc państwa w zakresie dożywiania” w roku 2015.

Podział odbiorców „Programu” na grupy	Dotacja (roz. 85295 869.000,-)	Środki gminy (roz. 85295 231.000,-)	<u>RAZEM</u> 1.100.000,-
Posilek			
<u>1. Dzieci 0-7:</u>			
1. Dzieci w punktach wydawania posiłków	20.137,43	4.774,44	24.911,87
<u>Razem: Dzieci 0-7</u>	20.137,43	4.774,44	24.911,87
<u>II. Uczniowie</u>			
1. Uczniowie szkół podstawowych i gimnazjów	203.923,75	70.409,59	274.333,34
2. Uczniowie ponadgimnazjalni	38.362,05	2.298,30	40.660,35
<u>Razem: uczniowie</u>	<u>242. 285,80</u>	<u>72.707,89</u>	<u>314.993,69</u>
<u>III. Osoby dorosłe</u>	<u>95.931,30</u>	<u>6.391,23</u>	<u>102.322,53</u>
OGÓŁEM	358.354,53	83.873,56	442.228,09
Zasilki na zakup żywności			
Osoby uprawnione do zasilku celowego na zakup żywności w ramach „Programu”	479. 313,56	140.726,44	620.040,00
<u>RAZEM</u>	<u>837.668,09</u>	<u>224.600,00</u>	<u>1.062.268,09</u>

Rządowy program wspierania osób pobierających świadczenie pielęgnacyjne.

W ramach rządowego programu wspierania osób uprawnionych do świadczenia pielęgnacyjnego wydano 3 decyzje administracyjne. Pomoc była przyznawana niezależnie od dochodu. Program realizowany był na podstawie uchwały Nr 230/2013 z dnia 24 grudnia 2013r. (M.P. z 2013r. poz. 1040) w sprawie ustanowienia rządowego programu wspierania osób uprawnionych do świadczenia pielęgnacyjnego oraz Rozporządzenia w sprawie szczegółowych warunków realizacji rządowego programu wspierania osób uprawnionych do świadczenia pielęgnacyjnego, które Rada Ministrów przyjęła 24 grudnia 2013 r. (Dz. U. z 31 grudnia 2013 r., poz. 1741). Pomoc przysługiwała w wysokości 200 zł miesięcznie i wypłacana była z urzędu. Wypłacono świadczenia na kwotę 1.000,- zł.

Łączny koszt realizacji Programu wyniósł 1.030,- zł - wydatki na świadczenia 1.000,- zł oraz 30,- zł koszty obsługi (w roku 2014 – 162.946 zł).

7) przyznawanie i wypłacanie zasilków celowych, a także udzielanie schronienia, posiłku oraz niezbędnego ubrania cudzoziemcom, o których mowa w art. 5a;

W 2015r. nie wystąpiła potrzeba udzielenia pomocy cudzoziemcom.

8) przyznawanie i wypłacanie zasiłków celowych, a także udzielanie schronienia oraz zapewnianie posiłku i niezbędnego ubrania cudzoziemcom, którym udzielono zgody na pobyt ze względów humanitarnych lub zgody na pobyt tolerowany na terytorium Rzeczypospolitej Polskiej;

W 2015r. nie wystąpiła potrzeba udzielenia pomocy cudzoziemcom.

9) wypłacanie wynagrodzenia za sprawowanie opieki.

Wynagrodzenie za sprawowanie opieki wypłaca się w wysokości ustalonej przez sąd. Wynagrodzenie to obliczone w stosunku miesięcznym nie może przekraczać 1/10 przeciętnego miesięcznego wynagrodzenia w sektorze przedsiębiorstw, bez wypłat nagród z zysku, ogłoszonego przez Prezesa GUS za okres poprzedzający dzień przyznania wynagrodzenia. W roku 2015 zostały wypłacone wynagrodzenia na kwotę 3. 400,- zł, poniesiono koszty obsługi w wysokości – 51,78 zł. Łączny koszt realizacji zadania - 3.451,78 zł.

Pozostała działalność Ośrodka

Świadczenia rodzinne, zasiłki dla opiekunów, świadczenia z funduszu alimentacyjnego, składki na ubezpieczenia emerytalne i rentowe oraz składki na ubezpieczenie zdrowotne – zadanie obowiązkowe gminy.

Dział Świadczeń Rodzinnych Miejskiego Ośrodka Pomocy Społecznej w Augustowie w 2015 r. realizował zadania związane z wypłatą różnych świadczeń:

- Świadczenia rodzinne realizowane na podstawie przepisów ustawy z dnia 28 listopada 2003 r. o świadczeniach rodzinnych (*tj. Dz. U. z 2015 r., poz. 114 z późn. zm.*) obejmują wypłatę zasiłków rodzinnych oraz dodatków do zasiłków rodzinnych, jednorazowej zapomogi z tytułu urodzenia dziecka oraz świadczeń opiekuńczych, w tym: zasiłku pielęgnacyjnego, świadczenia pielęgnacyjnego oraz specjalnego zasiłku opiekuńczego.
- Świadczenia z funduszu alimentacyjnego realizowane na podstawie przepisów ustawy z dnia 7 września 2007 r. o pomocy osobom uprawnionym do alimentów (*tj. Dz. U. z 2016r., poz. 169*) obejmują wypłatę osobom uprawnionym świadczeń z funduszu alimentacyjnego.
- Pomoc finansowa realizowana zgodnie z Rozporządzeniem Rady Ministrów z dnia 24 grudnia 2013r. w sprawie szczegółowych warunków realizacji rządowego programu wspierania osób uprawnionych do świadczenia pielęgnacyjnego (*Dz. U. z 2013r., poz. 1741 ze zm.*) obejmuje wypłatę pomocy finansowej dla osób, które są uprawnione do świadczenia pielęgnacyjnego.
- Zasiłek dla opiekuna realizowany na podstawie przepisów ustawy z dnia 4 kwietnia 2014 r. o ustaleniu i wypłacie zasiłków dla opiekunów (*Dz. U. z 2016 r., poz. 162*) obejmuje świadczenia dla osób, które były uprawnione do dnia 30.06.2013 r. do świadczenia pielęgnacyjnego.

Kryteria dochodowe uprawniające do świadczeń rodzinnych i świadczeń z Funduszu Alimentacyjnego oraz wysokości wypłacanych świadczeń.

Świadczenia rodzinne:

Zasilek rodzinny.

Zasilek rodzinny przysługiwał osobom, jeżeli dochód rodziny w przeliczeniu na osobę albo dochód osoby uczącej się nie przekracza kwoty 574,00 zł. W przypadku, gdy członkiem rodziny jest dziecko legitymujące się orzeczeniem o niepełnosprawności lub orzeczeniem o umiarkowanym albo o znacznym stopniu niepełnosprawności, zasilek rodzinny przysługiwał, jeżeli dochód rodziny w przeliczeniu na osobę albo dochód osoby uczącej się nie przekracza kwoty 664,00 zł.

Od dnia 2015-11-01 zasilek rodzinny przysługuje osobom, jeżeli dochód rodziny w przeliczeniu na osobę albo dochód osoby uczącej się nie przekracza kwoty 674,00 zł. W przypadku, gdy członkiem rodziny jest dziecko legitymujące się orzeczeniem o niepełnosprawności lub orzeczeniem o umiarkowanym albo o znacznym stopniu niepełnosprawności, zasilek rodzinny przysługuje, jeżeli dochód rodziny w przeliczeniu na osobę albo dochód osoby uczącej się nie przekracza kwoty 764,00 zł.

Zasilek rodzinny przysługuje osobom do ukończenia przez dziecko: 18 roku życia lub nauki w szkole, jednak nie dłużej niż do ukończenia 21 roku życia, albo 24 roku życia, jeżeli kontynuuje naukę w szkole lub w szkole wyższej i legitymuje się orzeczeniem o umiarkowanym albo znacznym stopniu niepełnosprawności.

Wysokość zasiłku rodzinnego wynosi miesięcznie:		
Okres zasiłkowy	do 30.10.2015	Od 1.11.2016
na dziecko do ukończenia 5 roku życia	77,00	89,00
na dziecko w wieku powyżej 5 roku życia do ukończenia 18 roku życia	106,00	118,00
na dziecko w wieku powyżej 18 roku życia do ukończenia 24 roku życia	115,00	129,00

Dodatki do zasiłku rodzinnego:

Do zasiłku rodzinnego przysługują dodatki z tytułu:

- 1) urodzenia dziecka – przysługuje jednorazowo w wysokości 1.000,00 zł na jedno dziecko;
- 2) opieki nad dzieckiem w okresie korzystania z urlopu wychowawczego – przysługuje w wysokości 400,00 zł miesięcznie;
- 3) samotnego wychowywania dziecka – przysługuje w wysokości 185,00 zł miesięcznie na dziecko, nie więcej niż 370,00 zł na wszystkie dzieci; w przypadku dziecka legitymującego się orzeczeniem o

niepełnosprawności lub orzeczeniem o znacznym stopniu niepełnosprawności kwotę dodatku zwiększa się o 80,00 zł na dziecko, nie więcej jednak niż o 160,00 zł na wszystkie dzieci;

- 4) wychowywania dziecka w rodzinie wielodzietnej – przysługuje w wysokości 90,00 zł miesięcznie na trzecie i na następne dzieci uprawnione do zasiłku rodzinnego;
- 5) kształcenia i rehabilitacji dziecka niepełnosprawnego – przysługuje miesięcznie w wysokości:
 - 80,00 zł na dziecko w wieku do ukończenia 5 roku życia;
 - 100,00 zł na dziecko w wieku powyżej 5 roku życia do ukończenia 24 roku życia;
- 6) rozpoczęcia roku szkolnego – przysługuje raz w roku w wysokości 100,00 zł na dziecko;
- 7) podjęcia przez dziecko nauki w szkole poza miejscem zamieszkania – przysługuje od września do czerwca następnego roku kalendarzowego w wysokości:
 - 105,00 zł miesięcznie w związku z zamieszkaniami w miejscowości, w której znajduje się siedziba szkoły;
 - 63,00 zł miesięcznie w związku z dojazdem z miejsca zamieszkania do miejscowości, w której znajduje się siedziba szkoły.

Jednorazowa zapomoga z tytułu urodzenia się dziecka:

Jednorazowa zapomoga z tytułu urodzenia się dziecka przysługuje jednorazowo w wysokości

1.000,00 zł na jedno dziecko, jeżeli dochód rodziny w przeliczeniu na osobę nie przekracza kwoty 1.922,00 zł.

Świadczenia opiekuńcze:

- 1) Zasiłek pielęgnacyjny – przysługuje w wysokości 153,00 zł miesięcznie niezależnie od dochodu;
- 2) Specjalny zasiłek opiekuńczy – przysługuje w wysokości 520,00 zł miesięcznie, jeżeli łączny dochód rodziny osoby sprawującej opiekę oraz rodziny osoby wymagającej opieki w przeliczeniu na osobę nie przekracza kwoty:
 - 664,00 zł w okresie do 2015-10-31;
 - 764,00 zł w okresie od 2015-11-01;
- 3) Świadczenie pielęgnacyjne - przysługuje niezależnie od dochodu w wysokości:
 - 1.200,00 zł miesięcznie w okresie od stycznia do grudnia 2015r.

Zasiłek dla opiekuna.

Zasiłek dla opiekuna przysługuje w wysokości 520,00 zł miesięcznie niezależnie od dochodu.

Fundusz Alimentacyjny.

Świadczenia z funduszu alimentacyjnego przysługują w wysokości bieżąco ustalonych alimentów, jednakże nie wyższej niż 500,00 zł miesięcznie, jeżeli dochód rodziny w przeliczeniu na osobę w rodzinie nie przekracza kwoty 725,00 zł.

Wydatki na świadczenia rodzinne w roku 2015 łącznie wyniosły 7.107.576,09 zł w tym dotacja 6.956.587,87- 97,87% i środki własne 150.988,22 2,13% (w roku 2014 – 6.802.373,74 w tym z dotacji 6.685.539,68 zł -98,2% , środki gminy stanowiły- 116.834,06 – 1,8 %)

W 2015 roku wydatki na świadczenia rodzinne wynosiły:		6.748.493,50 zł (w roku 2014 – 6.485.390,83 zł)
w tym:	Kwota w złotych	liczba świadczeń
zasiłki rodzinne	1.790.584,63 (w roku 2014 -1.874.237,72)	17.894 (roku 2014 – 19.254)
dodatki do zasiłków rodzinnych	1.090.947,81 (w 2014 -1.056.270,32)	6.818 (w 2014 – 6.992)
świadczenia pielęgnacyjne, w tym specjalny zasiłek opiekuńczy	1.157.597,60 (w 2014- 632.656,40)	1.127 (w 2014 – 790)
zasiłki pielęgnacyjne	1.158.057,- (w 2014 -1.178.406,00)	7.580 (w roku 2014- 7.710)
świadczenia z funduszu alimentacyjnego	1.014.777,70 (w 2014r. - 1.090.705,88)	2.780,- (w 2014r. -3.093)
zasiłek dla opiekuna	234.571,36 (w 2014 - 421.200,50)	455 (w 2014- 825)
składki na ubezpieczenie społeczne	301.957,40 (w 2014 - 217.839,49)	1.239 (w 2014 – 1.282)

Łącznie wypłacono 36 659 świadczeń, wydano 2 651 decyzji administracyjnych (przyznających świadczenia, zmieniających, odmownych, uchylających, w sprawie nienależnie pobranych świadczeń), postanowień i różnego rodzaju zaświadczeń.

Wydano ponadto 330 zaświadczeń potwierdzających korzystanie z różnych form pomocy Miejskiego Ośrodka Pomocy Społecznej w Augustowie dotyczących świadczeń rodzinnych i świadczeń z Funduszu Alimentacyjnego.

Oplacono składki na ubezpieczenie społeczne za osoby pobierające świadczenie pielęgnacyjne w łącznej wysokości 223.337,74 zł (liczba świadczeń – 685), za osoby pobierające specjalny zasiłek opiekuńczy w łącznej wysokości 30.604,79 zł (liczba świadczeń – 218) i za osoby pobierające zasiłek dla opiekuna w łącznej wysokości 48.014,87 zł (liczba świadczeń – 336) oraz składki na ubezpieczenie zdrowotne za osoby pobierające świadczenie pielęgnacyjne w łącznej wysokości 24.120,00zł (liczba świadczeń – 225), za osoby pobierające specjalny zasiłek opiekuńczy w łącznej wysokości 6.364,80 zł (liczba świadczeń – 136) i za osoby pobierające zasiłek dla opiekuna w łącznej wysokości 9.266,40 (liczba świadczeń – 198).

„Ustawowe” 3 % na koszty obsługi jest niewystarczające w stosunku do rzeczywistych potrzeb związanych z realizacją świadczeń. Taka sytuacja utrzymuje się od 2004 r., tj. od początku realizacji świadczeń przez Ośrodek. Wydatki na koszty obsługi:

- z dotacji 208.094,37 zł
- ze środków gminy 150.988,22 zł

Razem: 359.082,59 zł

Ponad 90% wydatków w kosztach obsługi związane jest z zatrudnieniem 7 pracowników realizujących zadania w zakresie wypłaty świadczeń (w tym Kierownika Działu Świadczeń Rodzinnych i Funduszu Alimentacyjnego). Pozostałe wydatki to między innymi: zakup druków, wyposażenia, tonerów, papieru, artykułów biurowych, przesyłek pocztowych, część opłat za przelewy i opłaty sądowe, licencje i abonament programu „Dłużnik alimentacyjny”, poświadczenia za zgodność i wynagrodzenia kuratora, koszty podróży służbowych, opłaty komornicze, koszty egzekucyjne, szkolenia pracowników.

MOPS w Augustowie wypłacając świadczenia z funduszu alimentacyjnego zobowiązany jest do prowadzenia działań wobec dłużników alimentacyjnych zgodnie z przepisami ustawy o pomocy osobom uprawnionym do alimentów.

W 2015 r. liczba dłużników alimentacyjnych wynosiła 311, w tym:

- | | |
|---|-----|
| – mieszkających w Augustowie - | 135 |
| – mieszkających poza Augustowem - | 91 |
| – mieszkających za granicą - | 36 |
| – przebywających w Zakładzie Karnym - | 16 |
| – o nieustalonym miejscu zamieszkania - | 33 |

Działania podejmowane wobec dłużników alimentacyjnych polegały m.in. na:

- przeprowadzaniu wywiadu alimentacyjnego i odebraniu oświadczenia majątkowego przez osobę do tego upoważnioną,
- współpracy z Komornikami Sądowymi,
- współpracy z Komornikami Skarbowymi,
- współpracy z Powiatowym Urzędem Pracy w Augustowie,
- współpracy ze Starostwami Powiatowymi,
- współpracy z Prokuraturą Rejonową, Sądami (Rejonowymi i Okręgowymi), Powiatową Komendą Policji,

- współpracy z innymi podmiotami realizującymi to zadanie w kraju,
- wydawaniu decyzji uznających dłużników alimentacyjnych za uchylających się od zobowiązań alimentacyjnych,
- kierowaniu wniosków do starosty o zatrzymanie prawa jazdy dłużnikom alimentacyjnym,
- kierowaniu wniosków o ściganie za przestępstwo polegające na uchylaniu się od obowiązku alimentacyjnego,
- zgłaszaniu dłużników alimentacyjnych do Biur Informacji Gospodarczej w przypadku powstania zaległości powyżej 6 miesięcy.

Realizując zadania nałożone ustawą o pomocy osobom uprawnionym do alimentów skierowano do dłużników alimentacyjnych 18 upomnień z wezwaniem do uregulowania należności z tytułu wypłaconych świadczeń z funduszu alimentacyjnego. Sporządzono 26 tytułów wykonawczych skierowanych do Naczelników Urzędów Skarbowych w całej Polsce.

W związku ze zmianą od 18 września 2015 roku przepisów ustawy o pomocy osobom uprawnionym do alimentów sporządzono 306 wniosków do Komorników Sądowych w całej Polsce o przyłączenie się do postępowania egzekucyjnego dotyczącego należności przypadających od dłużnika alimentacyjnego z tytułu świadczeń wypłaconych z funduszu alimentacyjnego.

Jest to trudna, żmudna, wręcz „mrówcza praca”, ponieważ dłużnicy alimentacyjni są bardzo trudną grupą, która niechętnie współpracuje, uchylają się od pracy, wszelkich działań i ustaleń.

Zaznaczyć należy, że z wyżej cytowanych 3% przeznaczonych na koszty obsługi pokrywane były koszty postępowania egzekucyjnego oraz koszty opłaty komorniczej (w 2015r. wynosiły 7.066,86zł), które to postępowanie prowadzone przez Naczelników Urzędów Skarbowych było tylko w minimalnym procencie skuteczne.

Stan zadłużenia na 31.12.2015 r. z tytułu wypłacanych świadczeń z funduszu alimentacyjnego wraz z ustawowymi odsetkami wynosi 8.081.265,21 zł, w tym:

- 5.857.194,48 zł – kwota wypłaconych świadczeń z funduszu alimentacyjnego,
- 2.224.070,73 zł – odsetki ustawowe

Dodatki mieszkaniowe – zadanie obowiązkowe gminy

Dodatek mieszkaniowy to dopłata dla rodzin, jak i osób samotnych do kosztów utrzymania mieszkania lub domu. Prawo do niego ma osoba z tytułem prawnym do lokalu i spełniająca warunki ustawy z dnia 21 czerwca 2001 r. o dodatkach mieszkaniowych (Dz. U. z 2013r. Nr 966 z późn. zm).

Zestawienie dotyczące przyznanych dodatków mieszkaniowych w roku 2015.

Zasoby	Kwota wypłaconych dodatków mieszkaniowych	Liczba wypłaconych dodatków	Wskaźnik kwoty udziału dodatków mieszkaniowych [%]	Średnia roczna kwota dodatku mieszkaniowego
gminne	330.350,14	2.207	63,36	149,68
spółdzielcze	141.728,33	962	27,18	147,33
wspólnoty mieszkaniowe	42.915,01	335	8,23	128,10
prywatne	0,-	0	0,-	0,-
Inne	3.789,01	22	0,73	172,23
TBS	2.594,62	20	0,50	129,73
Ogółem	521. 377,11 (w roku 2014 – 587.723,05)	3.546 (w roku 2014- 4.034)	100	145,69 (w roku 2014 -100,67)

Dodatkowe dane dotyczące przyznanych świadczeń:

Liczba gospodarstw domowych korzystających średnio miesięcznie 296

Wniosków wpłynęło 593

Wystawiono odmownych decyzji 7

Liczba zarządców domów, którym przekazuje się dodatki mieszkaniowe 27

Wyплаты dodatków mieszkaniowych za 2015r. kształtują się na poziomie 88,71 % roku 2014.

Struktura wydatków na dodatki mieszkaniowe w latach 2010-2015

Rodzaj	2010 rok	2011 rok	2012 rok	2013 rok	2014	2015
Zasoby gminne	416. 478,83	389. 729,87	424.179,02	430.799,05	344.237,29	330.350,14
Zasoby spółdzielcze	157. 154,79	168. 197,44	198.290,32	189.481,95	172.870,66	141.728,33
Zasoby wspólnot mieszkaniowych	59. 684,63	62. 125,42	62.656,18	65.394,02	60.451,06	42.915,01
Zasoby prywatne	-	-	2.647,61	7.131,54	925,-	-
Inne/zakładowe	7. 665,78	9. 945,14	6.848,33	5.974,64	6.722,33	3.789,01
TBS	12. 102,89	13. 171,12	11.529,81	4.880,52	2.516,71	2.594,62
Razem	<u>653. 086,92</u>	<u>643. 168,99</u>	<u>706.151,27</u>	<u>703.661,72</u>	<u>587.723,05</u>	<u>521.377,11</u>

Dodatek energetyczny – zadanie obowiązkowe gminy.

Zgodnie z art. 5c ust. 1 ustawy z dnia 10 kwietnia 1997 r. - Prawo energetyczne (tj. Dz. U. z 2012 r. poz. 1059 z późn. zm.) odbiorcy wrażliwego energii elektrycznej przysługuje zryczałtowany dodatek energetyczny. Za odbiorcę wrażliwego energii elektrycznej uznaje się osobę, której przyznano dodatek mieszkaniowy w rozumieniu art. 2 ust. 1 ustawy z dnia 21 czerwca 2001 r. o dodatkach mieszkaniowych (tj. Dz. U. z 2013 r. poz. 966 z późn. zm.), która jest stroną umowy kompleksowej lub umowy sprzedaży energii elektrycznej zawartej z przedsiębiorstwem energetycznym i zamieszkuje w miejscu dostarczania energii elektrycznej.

Zgodnie z obwieszczeniem Ministra Gospodarki z dnia 17 kwietnia 2014 r. w sprawie wysokości dodatku energetycznego obowiązującej od dnia 1 maja 2014 r. do dnia 30 kwietnia 2015 r. (M.P. z 2014 poz. 291) dodatek energetyczny wynosi:

- 1-osobowe gospodarstwa domowego –11,36 zł miesięcznie,
- gospodarstwo domowe składające się z 2 do 4 osób – 15,77 zł miesięcznie,
- gospodarstwa domowe składające się z co najmniej 5 osób - 18,93 zł miesięcznie.

Od dnia 1 maja 2015 r. do dnia 30 kwietnia 2016 r. (M.P. z 2015 poz. 377) zgodnie z obwieszczeniem Ministra Gospodarki z dnia 17 kwietnia 2014 r. w sprawie wysokości dodatku energetycznego dla gospodarstwa domowego wynosi:

- 1-osobowe gospodarstwa domowego –11,09 zł miesięcznie,
- gospodarstwo domowe składające się z 2 do 4 osób – 15,40 zł miesięcznie,
- gospodarstwa domowe składające się z co najmniej 5 osób - 18,48 zł miesięcznie.

1. Liczba przyjętych wniosków w sprawie przyznania zryczałtowanego dodatku energetycznego – 273.
2. Liczba wydanych decyzji w sprawie przyznania zryczałtowanego dodatku energetycznego 273.

Wyplacone dodatki energetyczne

- 1) gospodarstwo domowe 1 osobowe - wysokość dodatku energetycznego:
 - a) 11,36 zł miesięcznie: liczba dodatków: **95** ($11,36 \text{ zł} \times 95 = 1.079,20 \text{ zł}$);
 - b) 11,09 zł miesięcznie: liczba dodatków: **205** ($11,09 \text{ zł} \times 205 = 2.273,45 \text{ zł}$);

Łącznie – 300 dodatków na kwotę 3.352,62 zł

- 2) gospodarstwo domowe 2-4 osobowe – wysokość dodatku energetycznego:
- a) 15,77 zł miesięcznie: liczba dodatków: **342** ($15,77 \text{ zł} \times 342 = 5.393,34 \text{ zł}$);
 - b) 15,40 zł miesięcznie: liczba dodatków: **519** ($15,40 \text{ zł} \times 519 = 7.992,60 \text{ zł}$);

Łącznie – 861 dodatków na kwotę 13.385,94 zł

- 3) gospodarstwo domowe co najmniej 5 osobowe - wysokość dodatku energetycznego:
- a) 18,93 zł miesięcznie: liczba dodatków: **43** ($18,93 \times 43 = 813,99 \text{ zł}$);
 - b) 18,48 zł miesięcznie: liczba dodatków: **102** ($18,48 \text{ zł} \times 102 = 1.884,96 \text{ zł}$);

Łącznie – 145 dodatków na kwotę 2.698,95 zł

Łączna kwota dodatków energetycznych wypłaconych w 2015r. wynosi: 19.437,54 (w 2014 roku - 11 476,36 zł)

Łączna liczba świadczeń – 1.306 (w 2014 roku – 754)

Koszt obsługi – 388,75 zł (tj. 2%).

Całkowity koszt realizacji zadania – 19.826,29 zł (wypłata dodatków energetycznych i koszty obsługi), środki finansowe na realizację zadania pochodzą z dotacji na zadania zlecone. (w roku 2014 obsługa zadania wyniosła – 11.476,36 zł).

Sprawozdanie z realizacji rządowego programu dla rodzin wielodzietnych – ogólnopolska Karta Dużej Rodziny za rok 2015

Od 1 stycznia 2015r. zasady przyznawania Karty Dużej Rodziny reguluje Ustawa z dnia 5 grudnia 2014r. o Karcie Dużej Rodziny (Dz. U. poz. 1863 z późniejszymi zmianami).

Karta Dużej Rodziny jest dokumentem identyfikującym do korzystania z uprawnień przysługujących członkom rodzin wielodzietnych. Uprawnienia przysługujące osobom posiadającym ważną Kartę, polegają na przyznaniu korzystniejszego od ogólnie obowiązującego dostępu do towarów, usług lub innych form działalności. Podmioty oferujące ulgi - przystępujące do realizacji Ustawy - zyskują prawo do posługiwania się znakiem „Tu honorujemy Ogólnopolską Kartę Dużej Rodziny”. Karta przysługuje rodzinie niezależnie od dochodu i na jej podstawie rodziny będą mogły korzystać z uprawnień jakie znajdują się w katalogu ulg i zwolnień zamieszczonego na stronie internetowej MRPiPS <https://rodzina.gov.pl/duza-rodzina/uprawnienia>.

Burmistrz Miasta Augustowa przekazał realizację zadania Miejskiemu Ośrodkowi Pomocy Społecznej w Augustowie.

W związku z realizacją zadania Ośrodek przeprowadził następujące działania:

- kampania informacyjna – informacja o możliwości skorzystania z ogólnopolskiej Karty Dużej Rodziny jest umieszczona w Urzędzie Miejskim w Augustowie oraz MOPS w Augustowie,

- dniu 27 stycznia na 2015r. na posiedzeniu Komisji Społeczno - Oświatowej Rady Miejskiej w Augustowie została przekazana informacja o procedurze przyznawania Karty Dużej Rodziny i przystąpienia do listy podmiotów oferujących zniżki w ramach Karty Dużej Rodziny,
- została rozpowszechniona informacja wśród instytucji publicznych i przedsiębiorców o możliwości przylączenia się do listy podmiotów oferujących zniżki – informacja na stronie Urzędu Miejskiego,
- zostało wprowadzonych do sytemu SI KDR 109 wniosków o przyznanie Karty Dużej Rodziny, przedłużenie terminu ważności Kary, uzupełnienie rodziny, dodanie członka rodziny, wydano Karty 109 rodzinom. Łącznie wydano 510 Kart, w tym 190 rodzicom/opiekunom i 320 dzieciom,
- pracownik Ośrodka uczestniczył w szkoleniu – Karta Dużej Rodziny 2015 – nowa ustawa (23.02.2015),
- zostały sporządzone i przekazane do Podlaskiego Urzędu Wojewódzkiego sprawozdania z realizacji zadania.

Na realizację zadania została przekazana dotacja z Podlaskiego Urzędu Wojewódzkiego w wysokości 1.160,44 zł (za wydanie 85 rodzinom karty KDR x 13,40 zł+ 1 dodanie członka rodziny x 2,68 zł + 7 przedłużenie ważności KDR x 2,68 zł).

Warsztat Terapii Zajęciowej

Działalność Warsztatu Terapii Zajęciowej w 2015r. finansowana była z:

- | | |
|--|---------------|
| - dofinansowania PFRON | 517. 860,- zł |
| - innych źródeł: | |
| - dofinansowanie z Powiatu Augustowskiego | 57. 540,- zł |
| - Stowarzyszenie Rodziców Osób Niepełnosprawnych
i Osób Wspierających przy WTZ w Augustowie | 24.425,- zł |

Łącznie =599.825,-

(w roku 2014 koszty działalności Warsztatu Terapii Zajęciowej wyniosły ≡ 575.400,- zł)

Z prowadzonej w Warsztacie Terapii Zajęciowej przy Miejskim Ośrodku Pomocy Społecznej w Augustowie rehabilitacji społecznej i zawodowej korzysta 35 osób, które posiadają orzeczenie o stopniu niepełnosprawności ze wskazaniem uczestnictwa w terapii zajęciowej. Na dzień 31.12.2015r. spośród uczestników stopień znaczny niepełnosprawności posiadało dwadzieścia osób, a stopień umiarkowany piętnaście osób.

Niepełnosprawności intelektualnej uczestników WTZ towarzyszą następujące schorzenia: epilepsja, mózgowe porażenie dziecięce, wodogłowie, zespół Downa, zespół Williamsa, autyzm,

zaburzenia psychiczne, zaburzenia mowy, nadwaga, skolioza i inne wady postawy, wady wzroku, słuchu oraz inne.

W 2015 roku żaden z uczestników nie opuścił Warsztatu.

Prowadzona przez Warsztat rehabilitacja społeczna i zawodowa uczestników odbywała się zgodnie z *Planem Działalności WTZ przy MOPS w Augustowie w 2015 r.* i była realizowana poprzez następujące formy i metody pracy:

1. Usposzcznianie (w tym konkursy, zawody, spotkania integracyjne, wycieczki, spotkanie religijne i inne).
2. Uzawadawianie poprzez rozwijanie psychofizycznych sprawności niezbędnych do podjęcia zatrudnienia i umiejętności niezbędnych w danej pracowni (pracownia ceramiczna, plastyczna, krawiecka, przygotowania zawodowego, życia codziennego) .
3. Arteterapia, ergoterapia.
4. Trening ekonomiczny.
5. Trening gospodarczo – kulinarny.
6. Terapia psychologiczna, psychoedukacja, elementy socjoterapii.
7. Usprawnianie ruchowe (kinezyterapia).
8. Usprawnianie logopedyczne.
9. Współpraca z rodzicami.

Podczas prowadzonej terapii społecznej wszyscy uczestnicy kształtowali umiejętność utrzymywania kontaktów międzyludzkich, właściwego zachowywania się w miejscach publicznych, bezpiecznego poruszania się po ulicach. Uczestnicy wdrażani byli do samokontroli zachowań i prawidłowych reakcji w różnych sytuacjach, utrwalali i poszerzali wiedzę ogólną, rozwijali zainteresowania oraz uczyli się, jak twórczo i aktywnie można spędzać czas wolny. Efektem prowadzonych zajęć są zauważalne postępy w zwiększonej samodzielności, większej otwartości na siebie i innych, uczestnicy potrafili lepiej komunikować się z otoczeniem i radzić sobie w różnych sytuacjach.

Aktywne włączanie uczestników WTZ w życie społeczne jest nierozłącznym elementem rehabilitacji zawodowej.

Rehabilitacja zawodowa, a także trening ekonomiczny i inne umiejętności z zakresu rehabilitacji społecznej były rozwijane poprzez techniki terapii zajęciowej w poszczególnych pracowniach.

Każdy uczestnik na początku roku miał opracowany przez Radę Programową Warsztatu roczny Indywidualny Program Rehabilitacji, który zawierał diagnozę uczestnika oraz założenia programowe na 2015 rok.

Po pół roku terapii była dokonywana ocena realizacji tych programów, które zmodyfikowano i dostosowano do potrzeb i możliwości uczestników. W grudniu Rada Programowa dokonała także oceny rocznej postępów w realizacji indywidualnych programów rehabilitacji (była to ocena punktowa zgodnie z wytycznymi Biura Pełnomocnika Rządu ds. Osób Niepełnosprawnych).

Na skutek decyzji władz powiatowych i miejskich o konieczności zastąpienia Miejskiego Ośrodka Pomocy Społecznej w Augustowie, jako jednostki prowadzącej WTZ innym podmiotem, roli tej podjęło się właśnie Stowarzyszenie.

Stowarzyszenie na Rzecz Osób Niepełnosprawnych WTZ w Augustowie na Zebraniu Walnym Członków w dniu 26.03.2015 r. podjęło uchwałę w sprawie prowadzenia Warsztatu Terapii Zajęciowej. W dniu 10.12.2015 r. zostało podpisane Porozumienie pomiędzy Gminą Miasto Augustów a Stowarzyszeniem na Rzecz Osób Niepełnosprawnych WTZ w Augustowie przy udziale Powiatu Augustowskiego w sprawie przejęcia roli jednostki prowadzącej oraz przekazania mienia stanowiącego wyposażenie Warsztatu Terapii Zajęciowej w Augustowie z dniem 31.12.2015 r.

Współpraca z organizacjami pozarządowymi.

Ośrodek współpracuje z wieloma organizacjami pozarządowymi, a w szczególności ze Stowarzyszeniem na Rzecz Pomocy Społecznej w Augustowie. Ścisła współpraca w realizacji swoich zadań statutowych na rzecz potrzebujących mieszkańców Augustowa przynosi pozytywne efekty. W roku 2015 Stowarzyszenie składało oferty na realizację zadania publicznego w konkursach. Wiele z ofert otrzymało dotacje na realizację. Łączna kwota dotacji – 37.640,- zł (9 umów: 5 z Gminą Miasta Augustów oraz 4 z Regionalnym Ośrodkiem Polityki Społecznej w Białymstoku).

W roku 2015 zrealizowano wspólnie 9 projektów. Wszystkie realizowane były w partnerstwie z Miejskim Ośrodkiem Pomocy Społecznej w Augustowie i dotyczyły zadań na rzecz dzieci i młodzieży, osób niepełnosprawnych, seniorów, osób bezdomnych i zagrożonych wykluczeniem społecznym. Członkami Stowarzyszenia są pracownicy Miejskiego Ośrodka Pomocy Społecznej w Augustowie, którzy na rzecz Stowarzyszenia pracują wolontarystycznie.

Informacja o zrealizowanych projektach znajduje się w Sprawozdaniu merytorycznym Stowarzyszenia na Rzecz Pomocy Społecznej w Augustowie za rok 2015.

Przykłady współpracy:

- MOPS w Augustowie współpracował przy inicjatywie augustowskich gastronomów i Stowarzyszenia GO Augustów p.n. Wigilia Otwartych Serc poprzez informowanie osób samotnych,

ubogich, chorych, niepełnosprawnych – swoich klientów o możliwości uczestnictwa w Spotkaniu Wigilijnym. Wielu podopiecznych Ośrodka skorzystało z pięknej inicjatywy,

- Stowarzyszenie Wiosna od lat prowadzi akcję Szlachetna Paczka. Pracownicy socjalni od września do listopada współpracowali z organizatorami inicjatywy i informowali o możliwości skorzystania z pomocy najbardziej potrzebujących mieszkańców miasta,

- współpracuje pozafinansowo z organizacjami pozarządowymi działającymi na terenie miasta Augustowa, uczestniczy w ich wydarzeniach. W roku 2015 Ośrodek zgłosił Prezeskę Augustowskiego Stowarzyszenia Osób Niepełnosprawnych do Konkursu Lady D. skierowanego do aktywnych kobiet niepełnosprawnych, nasza kandydatka została laureatką konkursu na poziomie wojewódzkim w kategorii "Życie Zawodowe".

Miejski Ośrodek Pomocy Społecznej uczestniczył w organizacji „Marszu dla Życia i Rodziny”, który odbył się w dniu 31 maja 2015r., przedsięwzięcie promujące pozytywne wzorce rodziny. W wydarzeniu wzięło udział wielu mieszkańców Augustowa, zebrani przeszli z Rynku Zygmunta Augusta do Amfiteatru nad jez. Necko. Wydarzeniu towarzyszyły występy dzieci i młodzieży, równolegle prowadzony był piknik rodzinny.

Decyzje potwierdzające prawo do świadczeń opieki zdrowotnej finansowanych ze środków publicznych – zadanie obowiązkowe.

Dokumentem potwierdzającym prawo do świadczeń opieki zdrowotnej osób posiadających miejsce zamieszkania na terytorium Rzeczypospolitej Polskiej, a nie objętych powszechnym – obowiązkowym i dobrowolnym ubezpieczeniem zdrowotnym, jest decyzja wójta (burmistrza, prezydenta) gminy właściwej ze względu na miejsce zamieszkania świadczeniobiorcy, potwierdzająca to prawo. Decyzja wydawana jest po przeprowadzeniu rodzinnego wywiadu środowiskowego, stwierdzeniu spełniania kryterium dochodowego, o którym mowa w art. 8 ustawy o pomocy społecznej.

Na podstawie Upoważnienia Burmistrza Miasta Augustowa do załatwiania spraw i wydawania decyzji dotyczących potwierdzenia prawa do świadczeń opieki zdrowotnej uprawnionym świadczeniobiorcom z dnia 1 października 2007r. zgodnie z art. 54 ustawy z dnia 27 sierpnia 2004 o świadczeniach opieki zdrowotnej finansowanych ze środków publicznych (tj. Dz. U. z 2015r. poz. 581 z późniejszymi zmianami) wydano:

- 35 decyzji dotyczących potwierdzenia prawa do ubezpieczenia zdrowotnego na podstawie wywiadów środowiskowych,
- 8 decyzji wygaszających,
- 1 umorzenie postępowania administracyjnego.

Ponadto zostały przekazane 3 komplety dokumentów dotyczących potwierdzenia prawa do świadczeń zdrowotnych do innych ośrodków oraz przyjęto 2 wywiady środowiskowe z innych ośrodków celem objęcia mieszkańców Augustowa ubezpieczeniem zdrowotnym. Łącznie przeprowadzono 35 wywiadów środowiskowych dotyczących wydania decyzji prawo do świadczeń zdrowotnych finansowanych ze środków publicznych.

Przeciwdziałanie przemocy w rodzinie – zadanie obowiązkowe gminy.

Sprawozdanie z realizacji zadania z zakresu przeciwdziałania przemocy w rodzinie wynikającego z ustawy z dnia 29 lipca 2005r. o przeciwdziałaniu przemocy w rodzinie (tekst jednolity Dz. U. Nr 180, poz. 1493 z późn. zm.) za rok 2015, realizacji Gminnego Programu Przeciwdziałania Przemocy w Rodzinie oraz Ochrony Ofiar Przemocy w Rodzinie na lata 2014-2015

Realizatorem zadania dotyczącego przeciwdziałania przemocy w rodzinie na terenie miasta Augustowa jest Miejski Ośrodek Pomocy Społecznej w Augustowie.

Art. 6 ust. 2 ustawy z dnia 29 lipca 2005r. o przeciwdziałaniu przemocy w rodzinie (Dz. U. z 2005r. Nr 180, poz. 1493 z późn. zm.) określa zadania gminy, do których w szczególności należy tworzenie gminnego systemu przeciwdziałania przemocy w rodzinie, w tym:

1) opracowanie i realizacja gminnego programu przeciwdziałania przemocy w rodzinie;

Uchwałą Nr XXXII/242/14 Rady Miejskiej w Augustowie z dnia 24 stycznia 2014r. uchwalono Gminny Program Przeciwdziałania Przemocy w Rodzinie oraz Ochrony Ofiar Przemocy w Rodzinie na lata 2014 – 2015. Przygotowanie programu poprzedziła diagnoza oparta na analizie danych pochodzących od podmiotów prowadzących różnorodne działania w obszarze przeciwdziałania przemocy w rodzinie na rzecz mieszkańców Augustowa.

W związku z upływem terminu realizacji obowiązującego Gminnego Programu Przeciwdziałania Przemocy w Rodzinie w grudniu 2015r. została przygotowana diagnoza do Gminnego Programu Przeciwdziałania Przemocy w Rodzinie oraz Ochrony Ofiar Przemocy w Rodzinie na lata 2016 – 2018, która została oparta na analizie danych od podmiotów zaangażowanych w przeciwdziałanie przemocy w rodzinie. Następnie zostały wypracowane kierunki działań, wskaźniki do osiągnięcia oraz oszacowane środki finansowe. Opracowany dokument Gminnego Programu Przeciwdziałania Przemocy w Rodzinie oraz Ochrony Ofiar Przemocy w Rodzinie na lata 2016 – 2018 został przedłożony Radzie Miejskiej w Augustowie.

**Sprawozdania z realizacji harmonogram Gminnego Programu Przeciwdziałania Przemocy
w Rodzinie oraz Ochrony Ofiar Przemocy w Rodzinie Miasta Augustowa na lata 2014 – 2015
za rok 2015**

1. Cel operacyjny: Diagnozowanie zjawisk przemocy w rodzinie na terenie miasta Augustowa				
Zadanie	Wskaźnik	Termin realizacji	Realizatorzy	Źródła finansowania
1. Zbieranie danych od instytucji działających w na rzecz przeciwdziałania przemocy w rodzinie	Liczba przekazanych sprawozdań - 8 (4 do Podlaskiego Urzędu Wojewódzkiego, 1 do Ministerstwa Pracy i Polityki Społecznej, 1 do Regionalnego Ośrodka Polityki Społecznej, 1 z Gminnego Programu ... i 1 do PCPR)	2015	MOPS w Augustowie	MOPS w Augustowie
2. Monitorowanie sytuacji życiowej rodzin zagrożonych kryzysem i będących w trudnej sytuacji przez pracowników socjalnych.	- Liczba wywiadów środowiskowych - 3069 - Liczba osób, którym przyznano pomoc z powodu przemocy w rodzinie - 17	2015	MOPS w Augustowie	MOPS w Augustowie
3. Sporządzanie sprawozdawczości dotyczącej realizacji zadania z zakresu przeciwdziałania przemocy w rodzinie	Liczba przekazanych sprawozdań - 8 (4 do Podlaskiego Urzędu Wojewódzkiego, 1 do Ministerstwa Pracy i Polityki Społecznej, 1 do Regionalnego Ośrodka Polityki Społecznej, 1 z Gminnego Programu ... i 1 do PCPR)	2015	MOPS w Augustowie	MOPS w Augustowie
4. Badanie potrzeb szkoleniowych dla kadry instytucji zaangażowanych w przeciwdziałanie przemocy rodzinie	- liczba i rodzaj szkoleń – 2 – szkoleń w których uczestniczyli pracownicy MOPS, 1 szkolenie zorganizowane dla członków zespołu interdyscyplinarnego	2015	Zespół Interdyscyplinarny Miasta Augustowa	MOPS w Augustowie
2. Cel operacyjny: Budowanie lokalnego systemu przeciwdziałania przemocy w rodzinie				
Zadanie	Wskaźnik	Termin realizacji	Realizatorzy	Źródła finansowania
1. Współpraca pomiędzy instytucjami i podmiotami działającymi w zakresie pomocy osobom i rodzinom będącym w kryzysie	- liczba spraw - 181	2015	Zespół Interdyscyplinarny Miasta Augustowa MOPS w Augustowie	MOPS w Augustowie
2. Wymiana doświadczeń pomiędzy instytucjami zajmującymi się przeciwdziałaniem przemocy w rodzinie	- liczba, szkoleń, konferencji 2, 1 szkolenie zorganizowane dla członków zespołu interdyscyplinarnego, 1 szkolenie „Dziecko krzywdzone”	2015	Zespół Interdyscyplinarny Miasta Augustowa MOPS w Augustowie	Budżety realizatorów

3. Aktywny udział w pracach Zespołu Interdyscyplinarnego i grup roboczych	- liczba spotkań Zespołów Interdyscyplinarnych – 4 -liczba spotkań grup roboczych - 395	2015	Zespół Interdyscyplinarny Miasta Augustowa Augustowie MOPS w Augustowie	MOPS w Augustowie
3. Cel operacyjny: Prowadzenie profilaktyki, poradnictwa i interwencji w zakresie przeciwdziałania przemocy w rodzinie				
1.Prowadzenie działań edukacyjnych służących wzmocnieniu kompetencji opiekuńczych i wychowawczych rodziców w rodzinach zagrożonych przemocą w rodzinie	- liczba placówek wsparcia dziennego prowadzących działania edukacyjne w ramach działań statutowych - 5	2015	placówki wsparcia dziennego	Budżety placówek
2.Zwiększenie dostępności do poradnictwa specjalistycznego	- liczba porad - 227 - współprac ze Stowarzyszeniem Społecznej „PRYZMAT” w Suwałkach: liczba os. korzystających z porad: - prawniczych – 79, - psychologicznych – 35.	2015	Gminny Program Profilaktyki i Rozwiązywania Problemów Alkoholowych (Poradnia Terapii Uzależnień, Punkt Pomocy Ofiarom Przemocy, Młodzieżowy Punkt Poradni i Terapii)	Gmina Miasto Augustów
3. Propagowanie skutecznych sposobów przeciwdziałania przemocy, w szczególności poprzez działalność edukacyjną skierowaną do dzieci i młodzieży	- liczba kampanii edukacyjnych, informacyjnych - 2	2015	Zespół Interdyscyplinarny Miasta Augustowa MOPS w Augustowie Placówki oświatowe Placówki wsparcia dziennego	Budżety realizatorów
4. Upowszechnianie materiałów informacyjno - edukacyjnych na temat przemocy w rodzinie i jej negatywnych skutków, prowadzenie kampanii społecznych, zwłaszcza wśród dzieci i młodzieży w zakresie przeciwdziałania przemocy w rodzinie	- liczba kampanii informacyjnych - 2	2015	MOPS w Augustowie Realizatorzy Programu	Budżety MOPS w Augustowie Realizatorów Programu
5.Wspieranie różnych form spędzania wolnego czasu promujące zachowania nieagresywne	- liczba zrealizowanych projektów - 40	2015	Gmina Miasto Augustów	Gmina Miasto Augustów
6. Organizowanie konkursów, np. plastycznych, wśród dzieci i młodzieży w zakresie zapobiegania przemocy	- liczba konkursów - 0	2015	Zespół Interdyscyplinarny Miasta Augustowa	Zespół Interdyscyplinarny Miasta Augustowa
4. Cel operacyjny: Zapewnienie pomocy osobom dotkniętym przemocą w rodzinie				
Zadanie	Wskaźnik	Termin realizacji	Realizatorzy	Źródła finansowania
1.Zapewnienie pomocy osobom dotkniętym przemocą w rodzinie miejsc	- liczba osób/ rodzin, którym zostały zapewniona miejsca w	2015	MOPS w Augustowie	MOPS w Augustowie

w ośrodkach wsparcia dla ofiar przemocy	ośrodkach wsparcia dla ofiar przemocy -0			
2. Udzielanie pomocy i wsparcia osobom doznającym przemocy w rodzinie, pozostającym w środowisku zamieszkania	- liczba osób/rodzin, którym udzielono pomocy z powodu przemocy w rodzinie - 112 - liczba założonych „Niebieskich Kart”- 97, w tym 13 MOPS w Augustowie	2015	MOPS w Augustowie Zespół Interdyscyplinarny Miasta Augustowa	MOPS w Augustowie Zespół Interdyscyplinarny Miasta Augustowa Realizatorzy Programu
3. Informowanie o instytucjach udzielających pomocy w sytuacjach stosowania przemocy w rodzinie	- liczba udzielonych informacji- 112 (osobom/rodzinom)	2015	MOPS w Augustowie Zespół Interdyscyplinarny Miasta Augustowa	MOPS w Augustowie
4. Prowadzenie działań interwencyjnych w zakresie przeciwdziałania przemocy	- liczba interwencji - 0	2015	MOPS w Augustowie	MOPS w Augustowie
5. Cel operacyjny. Działalność Zespołu Interpersonalnego				
1. Działalność Zespołu Interdyscyplinarnego	- liczba posiedzeń Zespołu Interdyscyplinarnego- 4 - liczba Niebieskich Kart skierowanych do ZI- 97 - liczba szkoleń, konferencji o tematyce przeciwdziałania przemocy w rodzinie, w których uczestniczyli członkowie ZI - 4 - liczba grup roboczych - 112 – Liczba posiedzeń grup roboczych - 395	2015	Zespół Interdyscyplinarny Miasta Augustowa	Zespół Interdyscyplinarny, Budżety realizatorów

2) prowadzenie poradnictwa i interwencji w zakresie przeciwdziałania przemocy w rodzinie w szczególności poprzez działania edukacyjne służące wzmocnieniu opiekuńczych i wychowawczych kompetencji rodziców w rodzinach zagrożonych przemocą w rodzinie;

Osoby, co do których istnieje podejrzenie, że doświadczają przemocy w rodzinie otrzymały wsparcie od pracowników socjalnych w postaci pracy socjalnej oraz były informowane na temat możliwości skorzystania z bezpłatnej pomocy specjalistycznej, tj. prawnej, psychologicznej. W roku 2015 pracą socjalną w ramach procedury „Niebieskiej Karty” zostało objętych 112 osób.

W roku sprawozdawczym w siedzibie Miejskiego Ośrodka Pomocy Społecznej w Augustowie były udzielane bezpłatne porady prawne i psychologiczne przez Stowarzyszenie Centrum Aktywności Społecznej „Pryzmat” w Suwałkach. Stowarzyszenie prowadzi w Ośrodek Pomocy dla Osób Pokrzywdzonych Przestępstwem, którego filia znajduje się w siedzibie MOPS. Przedsięwzięcie finansowane jest ze środków Ministerstwa Sprawiedliwości. Pomoc prawna i psychologiczna

świadczona była w jeden dzień w tygodniu. Współpraca ze Stowarzyszeniem pozwoliła na udostępnienie mieszkańcom Augustowa bezpłatnej pomocy prawnej i psychologicznej.

W roku 2015 w Miejskim Ośrodku Pomocy Społecznej w Augustowie został zatrudniony psycholog. Umożliwiło to rozszerzenie form pomocy mieszkańcom Augustowa poprzez udostępnienie bezpłatnego poradnictwa psychologicznego. Jest to szczególnie ważna forma pomocy osobom, wobec których stosowana jest przemoc domowa. W pomaganiu ofiarom przemocy mamy do czynienia z dwoma rodzajami wsparcia: osobistym wsparciem oferowanym w kontakcie indywidualnym i budowanym dodatkowo wsparciem innych ludzi i instytucji. Mieszkańcy Augustowa mieli możliwości korzystania z konsultacji indywidualnych i udziału w grupach wsparcia dla osób doświadczających przemocy oraz w grupach wsparcia opiekuńczo – wychowawczej „Szkoła Rodzica”. W roku sprawozdawczym odbyły się dwie edycje grupy wsparcia dla osób doświadczających przemocy oraz dwie edycje grupy wsparcia opiekuńczo – wychowawczej „Szkoła Rodzica”. Psycholog Miejskiego Ośrodka Pomocy Społecznej w Augustowie w roku 2015 udzielił 244 porad indywidualnych wspierających prowadzoną pracę socjalną. Pomoc psychologiczna była również udzielana w miarę potrzeby w miejscu zamieszkania klientów Miejskiego Ośrodka Pomocy Społecznej w Augustowie (20 – porad psychologa w miejscu zamieszkania klientów).

Forma pomocy specjalistycznej	Liczba osób
Prawna – Stowarzyszenie Centrum Aktywności Społecznej „Pryzmat” Suwałki	79
Psychologiczna – Centrum Aktywności Społecznej „Pryzmat” Suwałki	35
Psychologiczna – MOPS Augustów: poradnictwo indywidualne	22
Psychologiczna – MOPS Augustów: grupa wsparcia opiekuńczo – wychowawcza „Szkoła Rodzica”	10
Psychologiczna – MOPS Augustów: grupa wsparcia dla osób doświadczających przemocy w rodzinie	16
Praca socjalna – MOPS Augustów w ramach prowadzonej procedury „Niebieskiej Karty”	112

Na terenie miasta Augustowa prowadzone były działania edukacyjne służące wzmocnieniu opiekuńczych i wychowawczych kompetencji rodziców w rodzinach zagrożonych przemocą w rodzinie. W ramach podjętych działań między innymi rozdysponowano ulotki informacyjne oraz

plakaty tematyczne wśród placówek oświatowych z terenu miasta Augustów oraz członków Zespołu Interdyscyplinarnego oraz udostępniono plakaty oraz inne ulotki informacyjne na terenie Miejskiego Ośrodka Pomocy Społecznej w Augustowie – ilość przeprowadzonych kampanii 2.

3) zapewnienie osobom dotkniętym przemocą w rodzinie miejsc w ośrodkach wsparcia;

W okresie sprawozdawczym nie było potrzeby kierowania osób dotkniętych przemocą w rodzinie do ośrodków wsparcia. W przypadku zaistnienia potrzeby osoby takie będą kierowane do właściwych placówek na terenie województwa.

4) prowadzenie interwencji w trybie odebrania dziecka z rodziny w związku z zaistnieniem przemocy w rodzinie, na podstawie art. 12a ustawy:

W okresie sprawozdawczym przeprowadzono jedną interwencję w trybie odebrania dziecka z rodziny w związku z zaistnieniem przemocy w rodzinie. Zgodnie z obowiązującymi przepisami prawa decyzję o odebraniu dziecka podjęli: pracownik socjalny, policjant, przedstawiciel ochrony zdrowia. Dziecko zostało umieszczone w Samodzielnym Publicznym Zakładzie Opieki Zdrowotnej w Augustowie. Wykonująca zapisy art. 12a ust. 4 ustawy o przeciwdziałaniu przemocy w rodzinie w ciągu 24 godzin od momentu odebrania dziecka został powiadomiony sąd opiekuńczy, matka dziecka otrzymała pouczenie o prawie złożenia zażalenia do sądu opiekuńczego na odebranie dziecka.

5) tworzenie zespołów interdyscyplinarnych;

Zespół Interdyscyplinarny miasta Augustowa został powołany zarządzeniem Nr 43/11 Burmistrza Miasta Augustowa z dnia 4 maja 2011r. w sprawie powołania i składu zespołu interdyscyplinarnego, skład zespołu jest zgodny z art. 9a ust. 3 i 4 ustawy.

W roku sprawozdawczym Uchwałą Nr VIII/63/15 Rady Miejskiej w Augustowie z dnia 28 maja 2015r. zmieniono Uchwałę Nr IV/19/11 Rady Miejskiej w Augustowie z dnia 14 lutego 2011r. w sprawie określenia trybu i sposobu powoływania i odwoływania członków Zespołu Interdyscyplinarnego oraz szczegółowe warunki jego funkcjonowania w części dotyczącej regulacji organizacji spotkań Zespołu Interdyscyplinarnego.

W 2015r. Zespół Interdyscyplinarny Uchwałą Nr 1/15 Zespołu Interdyscyplinarnego do Spraw Przeciwdziałania Przemocy w Rodzinie w Augustowie z dnia 24 czerwca 2015r. wprowadził Aneks Nr 1 do Regulaminu Prac Zespołu Interdyscyplinarnego do Spraw Przeciwdziałania Przemocy w Rodzinie w Augustowie z dnia 5 czerwca 2012r. w związku koniecznością dostawiania Regulaminu do wcześniej opisanej zmiany Uchwały.

W roku sprawozdawczym odbyły się 4 posiedzenia Zespołu Interdyscyplinarnego w dniach:

- 27.03.2015r. – na posiedzeniu Zespołu zostało przedstawione sprawozdanie z Gminnego Programu Przeciwdziałania Przemocy w Rodzinie oraz Ochrony Ofiar Przemocy w Rodzinie na lata 2014 – 2015 za rok 2014. Kierownik I Zespołu Kuratorskiej Służby Sądowej w Augustowie omówił zadania kuratora zawodowego i społecznego, przedstawił specyfikę pracy kuratorów oraz rolę kuratora w procedurze „Niebieskiej Karty”. Zastępca Wydziału Prewencji Komendy Powiatowej Policji w Augustowie przedstawił i omówił wyniki kontroli w Komendzie Powiatowej Policji w Augustowie odnośnie procedury „Niebieskiej Karty”. Na tym posiedzeniu zostały przekazane materiały informacyjne, ulotki, plakaty o tematyce przeciwdziałania przemocy w rodzinie. Oprócz wyżej wymienionych spraw zostały również omówione indywidualne przypadki z toczących się grup roboczych.
- 24.06.2015r. – członkowie Zespołu Interdyscyplinarnego zapoznali się z wynikami kontroli realizacji zadań przez Gminę Miasto Augustów określonych w ustawie z dnia 29 lipca 2005r. o przeciwdziałaniu przemocy w rodzinie, która została przeprowadzona w okresie od 31.03 – 01.04.2015r. Następnie przedstawiono i przekazano Uchwałę NVIII/63/15 Rady Miejskiej w Augustowie z dnia 28.05.2015r. w sprawie zmiany Uchwały Nr IV/19/11 Rady Miejskiej w Augustowie z dnia 14.02.2011r. w sprawie określenia trybu i sposobu powoływania i odwoływania członków Zespołu Interdyscyplinarnego oraz szczegółowe warunki jego funkcjonowania. Członkowie Zespołu Interdyscyplinarnego podjęli na tym posiedzeniu Uchwałę Nr 1/15 Zespołu Interdyscyplinarnego z dnia 24.06.2015r. w sprawie wprowadzenia Aneksu Nr 1 do Regulaminu Prac Zespołu Interdyscyplinarnego z dnia 05.06.2015r. – uchwała przyjęta jednogłośnie przez obecnych. Oprócz wyżej wymienionych spraw zostały również omówione indywidualne przypadki z toczących się grup roboczych.
- 23.09.2015r. – na posiedzeniu został przekazany wszystkim członkom Zespołu jednolity tekst ustawy z dnia 29 lipca 2005r. o przeciwdziałaniu przemocy w rodzinie (Dz. U. z 2005r. Nr 180, poz. 1493 z późn. zm), przekazano pismo z prośbą o składanie propozycji działań do Gminnego Programu Przeciwdziałania Przemocy w Rodzinie oraz Ochrony Ofiar Przemocy w Rodzinie na kolejne lata. Członkowie grupy roboczej poruszali kwestie formalne związane z funkcjonowaniem Zespołu oraz omówiono indywidualne przypadki z toczących się grup roboczych. Członkowie Zespołu otrzymali materiały informacyjne, ulotki, plakaty w ramach prowadzonej kampanii przeciwdziałania przemocy w rodzinie na terenie Augustowa.
- 09.12.2015r. – podsumowanie działalności Zespołu Interdyscyplinarnego w roku 2015.

Członkowie Zespołu Interdyscyplinarnego w tym dniu uczestniczyli również w szkoleniu „Jak zwiększyć efektywność Zespołu Interdyscyplinarnego” szkolenie zostało zorganizowane

i sfinansowane ze środków finansowych Miejskiego Ośrodka Pomocy Społecznej w Augustowie. Podczas szkolenia omówiono następujące zagadnienia: zintegrowanie działań lokalnych instytucji, budowanie lokalnego systemu jakości opieki i wsparcia, zsynchronizowanie i wypracowanie standardów współpracy, strategię – liczba, struktura, diagnoza, realizacja, metody badań i analiz problemów społecznych, funkcja strategiczno – koordynująca, dane, dokumentacja i rola ewaluacji technikami jakościowymi i ilościowymi.

W roku 2015 do Zespołu Interdyscyplinarnego w Augustowie wpłynęło 97 formularzy „Niebieskiej karty” – A.

Instytucja zakładająca „Niebieską Kartę”	Liczba formularzy
Komenda Powiatowa Policji w Augustowie	78
Miejski Ośrodek Pomocy Społecznej w Augustowie	13
Miejska Komisja Rozwiązywania Problemów Alkoholowych w Augustowie	3
Placówki oświatowe	1
Punkt Pomocy dla Ofiar Przemocy w Rodzinie przy NZOZ Poradnia Zdrowia Psychicznego – Poradnia Terapii Uzależnienia i Współuzależnienia w Augustowie	2

W okresie sprawozdawczym zostało powołanych 85 grup roboczych w celu rozwiązania problemów związanych z wystąpieniem przemocy w rodzinie w indywidualnych przypadkach. W omawianym okresie prowadzono w sumie 112 grup roboczych, w tym 27 grup roboczych, które zostały powołane w 2014r. W okresie od 1 stycznia 2015r. do 31 grudnia 2015r. odbyło się 395 posiedzeń grup roboczych. W toku pracy grup roboczych zakończono 85 procedur „Niebieskiej Karty”, w tym:

- 68 w związku z ustaniem przemocy w rodzinie i uzasadnionym przypuszczeniem o zaprzestaniu dalszego stosowania przemocy w rodzinie oraz po zrealizowaniu indywidualnego planu pomocy,
- 17 w związku z rozstrzygnięciem o braku zasadności podejmowania działań.

Zostało wypełnionych 80 formularzy „Niebieskiej Karty” – C oraz 62 formularze „Niebieskiej Karty” – D.

Podczas pracy grup roboczych dla każdej rodziny został ustalony indywidualny plan pomocy na bazie druku „Niebieskiej Karty” – C. Każdy członek grupy roboczej miał określone zadania

w zależności od powinności służbowej, np. dzielnicowi przekazywali informacje prawne, przeprowadzali rozmowy profilaktyczno – ostrzegawcze ze sprawcami przemocy oraz sprawdzali stan bezpieczeństwa osób pokrzywdzonych, w rodzinach, w których są małoletnie dzieci w wieku szkolnym pedagodzy prowadzili z nimi rozmowy wspierające oraz udzielali porad rodzicom. Kluczową rolę w indywidualnym planie pomocy mają pracownicy socjalni, którzy wspierają ofiary przemocy, pomagają w uzyskaniu pomocy od instytucji specjalizujących się w poszczególnych formach pomocy (psychologicznej, prawnej, medycznej), diagnozują sytuację podczas wizyt w środowiskach, informują o przysługujących różnych formach pomocy. Pomagają w bardzo trudnych, skomplikowanych, często kryzysowych sytuacjach.

W związku z prowadzoną procedurą „Niebieskiej Karty” grupy robocze Zespołu Interdyscyplinarnego w ramach współpracy pomiędzy instytucjami i podmiotami działającymi w zakresie pomocy osobom i rodzinom będącymi w kryzysie przekazały:

- 14 informacji odnośnie doświadczanej przemocy do Prokuratury Rejonowej w Augustowie,
- 41 informacji o toczącej się procedurze „Niebieskiej Karty”, w tym przekazanie do prowadzonych postępowań w kierunku znęcania się dokumentów procedury „Niebieskiej Karty” do Komendy Powiatowej Policji w Augustowie,
- 6 wniosków o wgląd w sytuację dzieci do Sądu Rejonowego w Augustowie III Wydział Rodzinny i Nieletnich,
- 1 informację do I Zespołu Kuratorskiej Służby Sądowej w Augustowie odnośnie osoby, która w okresie próby ponownie stosuje przemoc,
- 5 informacji o toczącej się procedurze „Niebieskiej Karty” do Wydziału Karnego Sądu Rejonowego w Augustowie i Sądu Okręgowego w Suwałkach,
- 1 informację do Niebieskiej Linii.

W roku 2015r. Miejski Ośrodek Pomocy Społecznej w Augustowie sporządził, a następnie przekazał wymagane sprawozdania z wykonywania przez gminę zadań z zakresu przeciwdziałania przemocy w rodzinie do Podlaskiego Urzędu Wojewódzkiego, Regionalnego Ośrodka Polityki Społecznej w Białymstoku, Ministerstwa Pracy i Polityki Społecznej oraz Powiatowego Centrum Pomocy Rodzinie w Augustowie. Łączna ilość sporządzonych i przekazanych sprawozdań z realizacji zadania to 8.

Wydatki ogółem poniesione w roku 2015 wyniosły 10.873,27 zł.

	Wydatki w 2015 roku
Zakupy materiałów i artykułów biurowych, obsługa spotkań zespołów interdyscyplinarnych, druki	4.199,99 zł
Zakup usług pozostałych: między innymi usługi pocztowe, kampania informacyjna, szkolenie warsztatowe z zakresu funkcjonowania Zespołu Interdyscyplinarnego	6.673,28 zł
Razem:	10.873,27 zł

Kontrole zewnętrzne: W roku 2015 w terminie od 31 marca do 1 kwietnia została przeprowadzona kontrola przez Podlaski Urząd Wojewódzki w Białymstoku dotycząca prawidłowości realizacji przez gminę zadań określonych w art. 6 ust. 2 i art. 9a ust. 9 ustawy z dnia 29 lipca 2005r. o przeciwdziałaniu przemocy w rodzinie z zakresu przeciwdziałania przemocy w rodzinie (Dz. U. z 2005r. Nr 180, poz. 1493 z późniejszymi zmianami).

Potrzeby w zakresie pomocy społecznej.

Miejski Ośrodek Pomocy Społecznej w Augustowie świadcząc bezpośrednio pomoc osobom i rodzinom znajdującym się w trudnej sytuacji życiowej jest w stanie wskazać rzeczywiste potrzeby gminy związane z zapewnieniem godnego życia jej mieszkańcom.

Określając potrzeby w zakresie pomocy społecznej uwzględniono dane ze sprawozdawczości Ośrodka, warunki pracy i doświadczenia osób pracujących w terenie oraz aktualne przepisy prawne.

Najważniejsze potrzeby Miasta Augustowa w zakresie pomocy społecznej w roku 2016:

1. MOPS w Augustowie nadal boryka się z trudnościami lokalowymi:

- brak odpowiedniej liczby pomieszczeń biurowych, Dział Pomocy Środowiskowej i Integracji Społecznej znajduje się na piętrze. Osoby chore, niepełnosprawne, starsze mają problemy z pokonaniem schodów. Zapowiadana zmiana siedziby Ośrodka wymaga zabezpieczenia na ten cel środków finansowych. Dostosowanie pomieszczeń na rzecz ops wymaga przeprowadzenia prac adaptacyjnych, stworzenia odpowiedniej infrastruktury technicznej, przystosowania wejścia budynku do potrzeb osób niepełnosprawnych, starszych. Innym rozwiązaniem jest przeniesienie siedziby Ośrodka do dostosowanego budynku lub pomieszczeń. Ośrodek realizuje nowe zadania wynikające z ustawy z dnia 11 lutego 2016r. o pomocy państwa w wychowaniu dzieci (Dz. U. z 2016 poz. 195). Z przysługujących świadczeń ma prawo skorzystać wielu mieszkańców Augustowa, konieczne jest

stworzenie odpowiednich warunków zarówno dla mieszkańców składających wnioski, jak i pracowników obsługujących zadanie.

- aktualnie zajmowane przez Świetlicę „Nasza Ostoja” pomieszczenia w budynku przy ul. Młyńskiej 35 od lat nie były gruntownie remontowane i powoduje to duże trudności w ich użytkowaniu (podłogi są wklęsłe, ściany są nierówne i się sypią, okna są nieszczelne i nie otwierają się, instalacja wodna kanalizacyjna co jakiś czas zapycha się). Konieczne jest dostosowanie pomieszczeń do aktualnych wymogów działalności placówek wsparcia dziennego, gdyż nie spełniają standardów wymaganych w ustawie z dnia 9 czerwca 2011r. o wspieraniu rodziny i pieczy systemie pieczy zastępczej (tekst jednolity Dz. U. z 2013r., poz. 135 z późn. zm.). Prawdopodobnie konieczne pozyskanie nowych pomieszczeń na działalność placówki. W Augustowie konieczne jest utworzenie placówki wsparcia dziennego w formie specjalistycznej - socjoterapeutycznej.

- w maju 2014r. opuściliśmy lokal Caritasu, w którym mieściła się Stołówka MOPS dla osób bezdomnych i zagrożonych wykluczeniem społecznym. Do końca 2014r. Stołówka mieściła się w pomieszczeniu MOPS. W 2015r. konieczne było zaprzestanie jej działalności, gdyż zajmowane pomieszczenie nie spełniało wymogów sanitarno - epidemiologicznych. Niezbędne jest pozyskanie nowego lokalu na realizację tego zadania. Stołówka spełniała bardzo ważną funkcję, szczególnie w pracy z osobami bezdomnymi, gdyż możliwy był z nimi kontakt w porze wydawania posiłków.

- braki lokalowe uniemożliwiają prowadzenie dodatkowych działań na rzecz lokalnej społeczności, między innymi: prowadzenie wypożyczalni sprzętu rehabilitacyjnego ze względu na brak magazynu.

- niezbędne jest uzyskanie odpowiednich pomieszczeń na utworzenie domu dziennego pobytu dla osób starszych – z roku na rok wzrasta liczba starszych mieszkańców Augustowa. Konieczne jest zapewnienie wsparcia seniorom poprzez umożliwienie korzystania z oferty na rzecz społecznej aktywizacji, w tym oferty prozdrowotnej, obejmującej także usługi w zakresie aktywności ruchowej, edukacyjnej, kulturalnej, rekreacyjnej i opiekuńczej, zgodnie ze stwierdzonymi potrzebami w środowisku lokalnym. W Uchwale Nr 34 Rady Ministrów z dnia 17 marca 2015r. w sprawie ustanowienia programu wieloletniego „Senior –WIGOR” na lata 2015-2020 wskazane są kierunki rozwoju, podstawowe wymogi, możliwości pozyskania środków finansowych z budżetu państwa przy tworzeniu domów dziennego pobytu dla osób starszych.

- wzorem lat poprzednich niezbędne będzie uruchomienie w okresie zimowym „ogrzewalni” z punktem sanitarnym dla osób zagrożonych zamarznięciem. Konieczne jest pozyskanie na ten cel odpowiedniego, stałego lokalu, w którym będzie punkt higieniczny oraz środków finansowych na obsługę placówki.

- stworzenie 2 mieszkań chronionych dla osób w podeszłym wieku i osób niepełnosprawnych. Rozwiąże to wiele trudnych i często nagłych sytuacji, które wymagają zapewnienia lokum, szczególnie

osobom starszym. Zmieniona ustawa o pomocy społecznej określa postępowanie wobec osób bezdomnych, w tym określenie katalogu placówek (schroniska, noclegownie, ogrzewalnie), standardów ich funkcjonowania. Następstwem tego będzie konieczność umieszczenia osób bezdomnych w podestylu wielu w domach pomocy społecznej, czyli wzrostem wydatków gminy. Aktualnie oczekujemy na rozporządzenie Ministra Rodziny, Pracy i Polityki Społecznej określające szczegółowe wytyczne.

2. Do sprawnego i prawidłowego funkcjonowania Ośrodka potrzebny jest samochód. W roku 2014r. ponad 20-letni samochód Ford Transit został zezłomowany, gdyż koszt remontu przewyższał jego wartość. Brak środka transportu uniemożliwia lub całkowicie blokuje wykonywanie niektórych zadań i niezbędnych czynności, a wynajmowanie innych środków transportu zwiększa koszty ich realizacji.

3. Kontynuacja realizacji Gminnej Strategii Rozwiązywania Problemów Społecznych Gminy Miasta Augustów na lata 2006-2016. Środki finansowe przeznaczone na wykonanie tego zadania są zbyt niskie, a określone w Strategii potrzeby związane z rozwiązywaniem lokalnych problemów społecznych wymagają większych nakładów finansowych. Działania są skierowane do dzieci, młodzieży, osób starszych, zagrożonych wykluczeniem społecznym. W roku 2016 będzie opracowywany dokument na kolejne lata 2017-2025.

4. Zwiększenie środków finansowych niezbędnych do zabezpieczenia realizacji zadań obowiązkowych gminy, w tym:

- na opłacenie za pobyt mieszkańców w domach pomocy społecznej,
- na wypłatę zasiłków celowych i celowych specjalnych,
- na podwyższenie wynagrodzenia pracowników Ośrodka do wysokości adekwatnej do wykonywanej pracy. Trudna praca pracowników, nadmiar zadań i ciągły ich wzrost, ogromna odpowiedzialność nie idzie w parze z wysokością wynagrodzeń. Pracownicy są przeciążeni zadaniami, mają kłopoty z utrzymaniem swoich rodzin. Aktualnie brakuje możliwości docenienia pracy pracowników Ośrodka, ustawowe podwyższenie minimalnego wynagrodzenia (1.850,- zł brutto) powoduje, iż zarobki pracowników spadają do dolnej granicy. Potrzeby związane z utrzymaniem rodzin są coraz wyższe, a pracownicy Ośrodka od lat nie otrzymują godnego wynagrodzenia, wysokość ich płac zbliża się do poziomu płacy minimalnej. Z roku na rok przybywa zadań do realizacji, nowe procedury wymagają od pracowników większego nakładu pracy w tym samym czasie, ciągłego doksztalcania się. Niezbędne jest zwiększenie zatrudnienia, realizacja nałożonych zadań wymaga zatrudnienia konsultanta. W Ośrodku pracują doświadczeni i wykształceni pracownicy. Dobra praca winna być godnie wynagradzana, jednak środki zarezerwowane w budżecie na ten cel są niewystarczające.

- na obsługę zadań, realizację gminnych programów - zbyt niskie środki na obsługę zadań najbardziej uderzają w klientów Ośrodka - mieszkańców miasta, którzy samodzielnie nie potrafią rozwiązać swoich problemów życiowych.

5. Ustawowe przewidziane 3% otrzymanej dotacji na koszty obsługi świadczeń rodzinnych i świadczeń z Funduszu Alimentacyjnego nie wystarcza na pokrycie niezbędnych wydatków wykonania zadania.

6. Zwiększa się liczba osób korzystających z obligatoryjnych form pomocy (zasilki stałe, składka na ubezpieczenie zdrowotne), a to wskazuje na znaczne zubożenie społeczeństwa. Tej grupie ludzi potrzebne będzie dodatkowe wsparcie.

7. Wzrasta zapotrzebowanie na miejsca w Zakładach Opieki Długoterminowej, domach pomocy społecznej, ośrodkach całodobowych dla osób starych, samotnych, chorych, niepełnosprawnych. W Augustowie brakuje placówek świadczących takie usługi np. Rodzinnego Domu Pomocy Społecznej dla Osób Starszych i Chorych, domu dziennego pobytu dla osób starszych

8 . Ośrodek będzie realizował swoje zadania w oparciu o działania, które sprawdziły się i przyniosły efekty w latach poprzednich, takie jak: utrzymanie wszelkich, sprawdzonych form pomocy, pisanie projektów i ich realizacja na rzecz dzieci, niepełnosprawnych, bezdomnych i zagrożonych wykluczeniem społecznym, osób starszych i chorych. Bardzo zależy nam na wsparciu i zrozumieniu ze strony władz i społeczności Augustowa, gdyż działania Ośrodka Pomocy Społecznej są najważniejszym instrumentem rozwoju i realizacji zadań polityki społecznej.

Miejski Ośrodek Pomocy Społecznej w Augustowie dziękuje wszystkim instytucjom, podmiotom, osobom, które wspierają naszą trudną i odpowiedzialną pracę na rzecz potrzebujących mieszkańców Augustowa.

**KIEROWNIK
Miejskiego Ośrodka Pomocy Społecznej
w Augustowie**

Teresa Dobko